

Geografía del envejecimiento. Cuba 1993 Y 2008.

Autores:

Dr. Eduardo Ramón San Marful Orbis. (Profesor Titular e Investigador Auxiliar. Centro de Estudios Demográficos. Universidad de La Habana).

Lic. Pedro Emilio Martínez Martínez. (Profesor Instructor. Centro de Estudios Demográficos. Universidad de La Habana).

Resumen

El proceso de envejecimiento de la población constituye un tema muy complejo que puede ser investigado desde diversas aristas y cuya importancia se ha incrementado en la actualidad si se tiene en cuenta su notable influencia en el plano económico y social.

El presente trabajo tiene como propósito caracterizar el comportamiento espacial del proceso de envejecimiento en Cuba, y por Agrupamientos Territoriales entre 1993 y 2008.

La información básica con la que se trabajó fue tomada de los Anuarios Demográficos y de la publicación *El Envejecimiento de la Población, Cuba y sus Territorios* de los años en cuestión. Se calcularon los principales indicadores que caracterizan al envejecimiento, obteniéndose como resultados más generales que: el Agrupamiento Centro es el más envejecido y a escala provincial se destacan los casos de Villa Clara, Ciudad de La Habana y Sancti Spiritus como los más afectados por este proceso al concluir el año 2008.

I. Una primera aproximación al tema...

Los estudios sobre el envejecimiento poblacional acaparan cada vez más la atención de la ciencia en el mundo contemporáneo. Las ciencias médicas, la demografía, la sociología y la psicología, entre otras, dedican espacios considerables de sus núcleos investigativos a este asunto, y no es gratuito; hoy más de la décima parte de la población mundial supera la quinta década de vida y entra al umbral de la llamada Tercera Edad.

En nuestro país, el envejecimiento poblacional viene siendo estudiado desde fines de los años ochenta por especialistas de diversos organismos e instituciones; pero a nuestro juicio, este tema aún no recibe toda la atención que merece, ni tampoco existe a nivel social plena conciencia de su alcance y significación.¹ El proceso de envejecimiento de la población constituye un asunto muy complejo que puede ser investigado desde diversas aristas y cuya importancia se ha incrementado en la actualidad si se tiene en cuenta su notable influencia en lo económico y lo social.

El proceso de envejecimiento de la población se considerará, en el caso específico de este estudio, como: el aumento de la proporción de adultos mayores –personas mayores de sesenta años- respecto a la población total, provocado fundamentalmente por la disminución de la fecundidad, mortalidad, el aumento de la esperanza de vida y las migraciones. En su esencia sociodemográfica, el proceso de envejecimiento de la población se evidencia tanto por sus causas como por sus consecuencias; unas y otras se arraigan en factores sociales, económicos, políticos y culturales.

Los efectos de este proceso "(...) sobre el consumo, el ahorro, la inversión, la distribución del ingreso, la flexibilidad de la mano de obra, la oferta de servicios de variada índole, las relaciones intergeneracionales, la equidad social y de género y la gestión económica y sociopolítica, en general, configuran desafíos de gran envergadura en lo que respecta a la estructura, las funciones y el desarrollo de las sociedades. Este impacto multifacético

¹ Ernesto Chávez Negrín. "Algunas consideraciones sobre el proceso de envejecimiento demográfico en Cuba". Ponencia presentada al Taller: *Población y desarrollo*, CEDEM, La Habana, Julio de 2002. En: <http://168.96.200.17/ar/libros/cuba/chavez.rtf>. 10 de abril de 2005, p. 1.

*del envejecimiento de la población motiva la exploración de sus tendencias y sus antecedentes más cercanos”.*²

Una sociedad envejecida requiere de mayores recursos a disposición de estas personas, pues serán menos las que trabajen y más las que necesiten de la ayuda de la seguridad social, por lo que los gastos por este concepto necesitarán de un mayor aporte. En otras palabras, las generaciones futuras tendrán sobre sus hombros un mayor peso y una mayor responsabilidad dentro de la sociedad a partir del nuevo siglo.³

Esta investigación tiene como punto de partida el inicio de la década del noventa, específicamente el año 1993. En este contexto se produjeron una serie de acontecimientos de carácter económico, político y social que dieron lugar a significativos cambios en la dinámica demográfica cubana lo cual influye considerablemente en la intensificación del proceso de envejecimiento de la población.

Algunos de los sucesos más importantes que caracterizaron esta etapa lo constituyen en primer lugar el inicio del “Período Especial”, entendido como la aguda crisis económica producida luego del derrumbe del campo socialista y el recrudecimiento del bloqueo económico, comercial y financiero por parte de los Estados Unidos, a través de las Leyes Torricelli, primero (1992) y Helms-Burton después (1996).

Otro hecho que marcó la época fue el incremento de los flujos migratorios, cuyo destino era fundamentalmente los Estados Unidos, debido al deterioro de las condiciones económicas de nuestro país y al incentivo que constituye la Ley de Ajuste Cubano.

Desde el punto de vista social, a pesar de la crisis, el Estado cubano mantuvo los avances alcanzados, y en algunas esferas o sectores como el de la salud, se logró

² Miguel Villa y Luis Rivadeneira. *El Proceso de Envejecimiento de la Población de América Latina y el Caribe: una expresión de la Transición Demográfica*. En: www.eclac.cl/Celade/pobydes/Envejecimiento00e.htm. Centro de Estudios Latinoamericano y Caribeño de Demografía, 1999, p.2

³ C. Y Alfonso Valdés. *Cuba. El proceso de envejecimiento de su población. Sus efectos en la composición de la fuerza de trabajo y en los gastos de la seguridad social*. Tesis de Maestría, Facultad de Economía, Universidad de La Habana, 2001.

mejorar varios de los indicadores iniciales como la mortalidad infantil y la esperanza de vida al nacer.

El suceso más trascendente del desarrollo sociodemográfico cubano de los noventa –y que en cierta forma resume el conjunto de las demás tendencias observadas en este campo-, fue sin dudas la aceleración del proceso de envejecimiento poblacional.⁴ El estudio de este fenómeno, en la presente investigación, se extiende hasta el año 2008 con el propósito de contar con la información más actualizada posible sobre el tema, en aras de poder analizar la evolución del proceso de envejecimiento, su intensificación y su dinámica espacio temporal.

Investigaciones como la que se propone, dotan a los decisores de una herramienta muy útil para la planificación e implementación de proyectos territoriales. En el orden teórico metodológico se contribuye a completar el conocimiento existente sobre el envejecimiento poblacional, los factores que lo originan y sus principales consecuencias.

La investigación se propone entonces como objetivo general: Caracterizar el comportamiento espacial del proceso de envejecimiento en Cuba por provincias y por Agrupamientos Territoriales para los años 1993 y 2008.

II. Algunos elementos que permiten entender el estado actual de la población cubana y avanzado envejecimiento que esta presenta.

Entender la evolución de las poblaciones ha sido objeto de debate de diversos autores desde hace ya varios siglos. Desde fecha tan temprana como 1798 Thomas R. Malthus publica su *Ensayo sobre la población* donde intenta explicar la relación entre el crecimiento de la población y la economía. Malthus planteó que la población crece de forma geométrica, mientras que la producción de alimentos solo podía hacerlo de manera aritmética, por tanto sería necesario aplicar medidas para frenar el crecimiento de la población.

Con el decursar del tiempo surgen una serie de teorías que intentan dar explicación a la relación Población-Desarrollo. Una de las más trascendentales es la referente a la Transición Demográfica debido a las posibilidades de aplicación,

⁴ A. Durán y E. Chávez. *La tercera edad en Cuba. Un acercamiento sociodemográfico y sociopsicológico*. CIPS, La Habana, 1997.

por su presunto poder explicativo y porque expresa, de manera más clara, las relaciones que se establecen entre las variables demográficas y el nivel socioeconómico de la sociedad.

En el año 1945 el inglés F. Notestein formula la *Teoría de la Transición Demográfica*. El autor, a partir de la experiencia europea, estableció un vínculo entre el proceso de modernización y los indicadores demográficos, definiendo tres estados en su Teoría de la Transición Demográfica.

La teoría de la Transición Demográfica a pesar de las críticas que se le han formulado desde su enunciación ha sido la herramienta teórica que mejor ha explicado los cambios en las variables demográficas en diversos contextos a nivel mundial. Hoy una de sus principales posibilidades de aplicación radica en aprovechar su capacidad predictiva, mediante el diseño de escenarios potenciales que permitan pronosticar, con alguna precisión, la composición por edades de la población, además de desentrañar posibles problemas sociales y sus factibles soluciones a través de la implementación de políticas o programas de población.

Por supuesto la teoría de la Transición Demográfica deviene, a pesar de algunas limitaciones, en importante insumo teórico para comprender la evolución de la población cubana y elevado grado de envejecimiento en la actualidad. La transición demográfica cubana ha sido muy estudiada por diversos especialistas de disímiles áreas de las ciencias, lo cierto es que son las ciencias sociales las que más se han referido al tema. En la mayoría de los estudios sobre la temática, se ha definido un grupo de etapas por las que supuestamente ha transitado la población cubana en su evolución. El comienzo y final de cada etapa va a responder al comportamiento de las variables responsables del cambio demográfico en un momento histórico concreto.

Las particularidades del comportamiento demográfico en Cuba en el siglo XIX, son muy poco conocidas y, por tanto, resulta muy complejo referirse al tema sin cometer errores. Este período es considerado como el período pre-transicional en el cual se crean las condiciones iniciales para el posterior proceso de declinación de los niveles de mortalidad y fecundidad respectivamente⁵.

⁵ Otilia Barros. *Escenarios demográficos de la población de Cuba*. Período 2000 – 2050. CEDEM, 2002, p. 17. ISBN – 959-7005-11-5

Raúl Hernández Castellón, en su obra *El proceso de la Revolución Demográfica en Cuba*, sostiene que existe una primera etapa que comienza en 1900⁶ y concluye en 1934, en tanto Rolando García Quiñones en *La Transición de la Mortalidad en Cuba. Un estudio sociodemográfico* propone el fin de la etapa a mediados de la década del cuarenta.⁷ En este período se producen en Cuba importantes transformaciones a partir de la ocupación norteamericana que permitieron mejorar las condiciones higiénico-sanitarias del país, lo cual se tradujo en un descenso de la mortalidad.

En las tres primeras décadas del siglo XX, entraron en Cuba 1.3 millones de inmigrantes. Más del 80% de estos inmigrantes eran solteros de origen europeo, en su gran mayoría españoles, entre 14 y 45 años, con un nivel de alfabetización superior al que entonces tenía el promedio de la población nativa. Todo esto provocó que el crecimiento de la población presentara máximos históricos en la primera década del presente siglo.⁸

La segunda etapa es definida también por estos autores, sostienen en ambos casos que el inicio comienza con el fin de la primera etapa propuesto por cada uno de ellos y se extiende hasta 1958. En estos años se incrementa la velocidad de descenso de la mortalidad a la par de una relativa aceleración de la reducción de la fecundidad.

Por otra parte, Hernández Castellón coloca la tercera etapa a partir del triunfo de la Revolución en 1959.⁹ Este suceso trajo consigo profundas transformaciones en el orden social que beneficiaron a toda la población cubana. Se comenzó a eliminar desigualdades presentes en el pasado, como las diferencias entre el campo y la ciudad o entre hombres y mujeres. Estos cambios dieron un importante impulso a la conclusión y homogenización de la transición demográfica cubana, años más tarde. Esta última etapa se va caracterizar por el descenso de la mortalidad

⁶ Raúl Hernández Castellón. Ob. Cit.

⁷ Rolando García Quiñones. *La Transición de la Mortalidad en Cuba. Un estudio sociodemográfico*. CEDEM, Universidad de La Habana, 1996.

⁸ Otilia Barros. Ob. Cit.

⁹ Raúl Hernández Castellón. Ob. Cit.

general, la infantil y el aumento de la esperanza de vida al nacer. La fecundidad también disminuye, ello se hace más evidente a partir de la década del setenta pues se coloca por debajo del nivel de reemplazo poblacional.

En la actualidad, el patrón demográfico cubano evidencia haber concluido la primera transición e investigaciones recientes han encontrado evidencias empíricas de que la Teoría de la Segunda Transición puede describir parte de las tendencias demográficas actuales en Cuba.

Marisol Alfonso, en su tesis doctoral *Singularidad de la segunda transición demográfica en Cuba*, explica cómo se producen los procesos de formación de familias en Cuba, a través de los postulados teóricos de la segunda transición demográfica. La autora acude a esta nueva herramienta teórica con el fin de explicar los factores que han determinado las tendencias demográficas mostradas desde finales de la década del ochenta, toda vez que Cuba ya había concluido su proceso de transición.

En relación con la transición demográfica cubana, muchas son las investigaciones que han procurado explicarla, lograr un consenso sobre cuándo comenzó y concluyó, si es que ya lo hizo, es muy difícil, porque la evolución demográfica de la Isla ha sido diferente a lo que la teoría explica para los países europeos. Cuba muestra indicadores de mortalidad y fecundidad que no se corresponden con su desarrollo económico, situación que entra en contradicción con lo descrito en la teoría; además inició y terminó su transición de manera más rápida y homogénea que cualquier otro país de nuestra área geográfica.

III. Algunas definiciones importantes en torno al fenómeno.

Durante la realización de esta investigación fue necesaria la utilización con cierta regularidad de un grupo de conceptos y términos provenientes del tema objeto de estudio. A continuación se muestran un grupo de los más significativos:

- **Agrupamiento Territorial:** No es más que la división de la Isla en tres agrupamientos de provincias. Estos son los siguientes:
 1. **Agrupamiento Occidente:** Está constituido por las provincias de Pinar del Río, La Habana, Ciudad de La Habana y Matanzas y el municipio especial Isla de la Juventud.

2. **Agrupamiento Centro:** Está conformado por las provincias de Cienfuegos, Villa Clara, Sancti Spíritus, Ciego de Ávila y Camagüey.
 3. **Agrupamiento Oriente:** Está conformado por las provincias de Las Tunas, Granma, Holguín, Santiago de Cuba y Guantánamo.
- **Comportamiento espacial:** Se refiere a las acciones y patrones espaciales que resultan de las decisiones que toman los indicadores respecto al uso del espacio.¹⁰
 - **Distribución espacial:** Puede definirse como la población que se distribuye y asienta por territorios atendiendo a los procesos históricos, económicos, sociales y demográficos que la han condicionado.¹¹
 - **Grupos de Envejecimiento (GE):** Término utilizado para clasificar los territorios en cuanto a su envejecimiento a partir del porcentaje de personas de 60 años y más respecto su población total.¹²
 1. **Grupo de Envejecimiento I (GE I):** Está conformado por los territorios que poseen menos del 10% de su población que supera los 60 años.
 2. **Grupo de Envejecimiento II (GE II):** Es aquel que agrupa a los territorios que posee entre un 10%-15% de su población de 60 años y más.
 3. **Grupo de Envejecimiento III (GE III):** Está constituido por los territorios que cuentan con más de un 15% de su población de 60 años y más.
 - **V/N^t** Proporción del número de personas de 60 años y más con relación a la población total, se expresa en por ciento.¹³

¹⁰ R. A. González Rego. *Diferenciación espacio-territorial de algunos componentes del ambiente social en la provincia Ciudad de La Habana*. Tesis de Doctorado. Facultad de Geografía. Universidad de La Habana, 2000.

¹¹ J.C. Alfonso Fraga. Ob. Cit. p. 11.

¹² Elaborado a partir de una tipología similar a la realizada por el Centro Latinoamericano y Caribeño de Demografía (CELADE), asumida por la Oficina Nacional de Estadísticas.

- **V/J** Relación porcentual entre el número de personas de 60 años y más y el número de niños y jóvenes menores de 15 años.¹⁴
- **V/A** Relación porcentual entre el número de personas de 60 años y más y los adultos entre 15 y 59 años.¹⁵

V. El proceso de envejecimiento en Cuba para los años 1993 y 2008.

El envejecimiento de la población es uno de los resultados de la evolución de los componentes del cambio demográfico (fecundidad y mortalidad). Este cambio incide tanto en el crecimiento de la población como en su composición por edades. En la medida en que avanza la transición demográfica y se producen descensos de la mortalidad, y principalmente de la fecundidad, se asiste a un proceso paulatino de envejecimiento de la población.¹⁶

En el caso cubano puede decirse que comienza a principios de los setenta del siglo XX y se intensifica desde 1978, a partir de este momento, la fecundidad alcanza niveles tan bajos que no permite el reemplazo generacional. Por otra parte, se ve acentuado con los logros sociales que ha alcanzado nuestro país sobre todo en la esfera de la salud, hecho que, sin dudas, ha contribuido a la reducción de la mortalidad infantil y al aumento de la esperanza de vida.

El envejecimiento de la población es un fenómeno que ocurre de forma lenta. En la presente investigación será definido como: "el aumento de la proporción de personas en edad avanzada, respecto al resto de la población, con la consecuente disminución de la proporción de niños y jóvenes". Por lo que es necesario comenzar analizando como se ha comportado este aumento.

¹³ *Estudios y datos sobre la población cubana*. Centro de Estudios de Población y Desarrollo, Oficina Nacional de Estadística, La Habana, 2003.

¹⁴ Ídem.

¹⁵ Ídem.

¹⁶ J. Chackiel. "La dinámica demográfica en América Latina". Serie *Población y desarrollo*. Nº 52 (LC/L.2127-P), Santiago de Chile, CEPAL. Publicación de las Naciones Unidas, 2004.

En el año 1985 Cuba presentaba un 11.3% de personas de 60 años y más, este valor continuó aumentando y en 1995 ya era de 12.7%. Dicho aumento se mantuvo pero ahora más acelerado y en un intervalo de trece años –hasta el 2006-, llegó a ser de 15.9%, y dos años después, en 2008, alcanza el valor de 17.0%. En este último año seis provincias superaban la media nacional y como casos más críticos están Villa Clara 20.4%, Ciudad de La Habana 19.2% y Sancti Spíritus 18.6%. Los territorios que presentaron menor proporción de personas de 60 años y más en el 2008 fueron Isla de la Juventud 12.6%, Guantánamo 13.8%, Las Tunas con 15,2% y Granma y Santiago de Cuba con 15.1%. Es necesario notar que cinco de los seis valores más bajos de este indicador lo poseen las provincias del oriente del país (ver Cuadro 1).

En un primer acercamiento al caso cubano se ha visto que el proceso de envejecimiento de la población se muestra como un fenómeno de desigual distribución espacial. Esto será analizado con mayor profundidad más adelante, en un principio a nivel de Agrupamientos Territoriales, hasta llegar luego a particularizar en las provincias.

Cuadro 1.- Porcentaje de personas de 60 años y más respecto a la población total por provincias. Cuba, años seleccionados.

Territorios	1985	1990	1995	2000	2003	2004	2005	2006	2007	2008
Cuba	11.3	12.1	12.7	14.3	15.0	15.4	15.8	15.9	16.6	17.0
Pinar del Río	9.9	10.7	11.4	13.1	14.1	14.5	14.9	15.2	15.9	16.4
La Habana	13.5	13.8	14.0	15.1	15.4	15.7	16.0	16.0	16.5	16.9
Ciudad de la Habana	14.0	14.7	15.2	16.9	17.4	17.7	18.1	18.0	18.9	19,2
Matanzas	12.9	13.4	13.6	14.8	15.6	15.9	16.3	16.4	17.0	17.4
Villa Clara	13.9	14.8	15.4	17.1	18.2	18.7	19.0	19.3	20.0	20.4
Cienfuegos	12.5	13.0	13.5	14.6	15.3	15.6	15.9	16.1	16.7	17.1
Sancti Spíritus	12.9	13.9	14.4	15.8	16.6	17.0	17.3	17.6	18.2	18.6
Ciego de Ávila	11.9	12.5	12.9	14.0	14.5	14.8	15.0	15.2	15.7	16.0
Camagüey	10.8	11.6	12.4	13.7	14.6	14.9	15.3	15.5	16.1	16.5
Las Tunas	8.8	9.6	10.4	12.3	13.1	13.5	13.9	14.2	14.8	15.2
Holguín	9.4	10.3	11.4	13.2	14.0	14.4	14.7	15.1	15.6	16.1
Granma	8.4	9.3	10.2	12.0	13.0	13.4	13.7	14.1	14.7	15.1
Santiago de Cuba	8.9	9.7	10.5	12.2	13.2	13.5	13.9	14.2	14.7	15.1
Guantánamo	8.2	8.9	9.6	11.1	12.0	12.3	12.7	12.9	13.4	13.8
Isla de la Juventud	4.9	5.7	6.6	8.5	9.6	10.2	10.8	11.1	12.0	12.6

Fuente: Elaborado por los autores a partir de *El envejecimiento de la población cubana. Cuba y sus territorios*. Centro de Estudios de Población y Desarrollo. Oficina Nacional de Estadísticas (ONE). Años 1985, 1990, 1995, 1998, 2000, 2001, 2002, 2003, 2004, 2005, 2006, 2007 y 2008.

V.1.- El proceso de envejecimiento por Agrupamientos Territoriales.

En el siguiente epígrafe se realizará un estudio del comportamiento del proceso de envejecimiento a nivel de Agrupamientos Territoriales. Partiendo del análisis de los

principales indicadores utilizados para caracterizar el envejecimiento, se pretende establecer las particularidades de la distribución espacial de este fenómeno y determinar algunas de sus principales causas y consecuencias.

V.1.1.- Proporción del número de personas de 60 años y más con relación a la población total ($V/N^t \times 100$) por Agrupamientos Territoriales. Cuba, años 1993 y 2008.

En 1993 el Agrupamiento Territorial que contaba con mayor cantidad de personas de 60 años y más en números absolutos era Occidente con 674 074 personas, seguido de Oriente con 454 864 personas y por último Centro con 430 353. Sin embargo, cuando se calculó el índice, se determinó que el Agrupamiento que se encontraba en una situación más desfavorable debido al acuciante envejecimiento era el Centro con un 15.5%, pues, en dicho agrupamiento viven 155 personas adultas de 60 años y más por cada mil habitantes. Además forman parte del Centro dos de las tres provincias que poseen los más altos valores de este índice a nivel nacional: Villa Clara 17.1% y Sancti Spíritus 16.1% (ver figura 1).

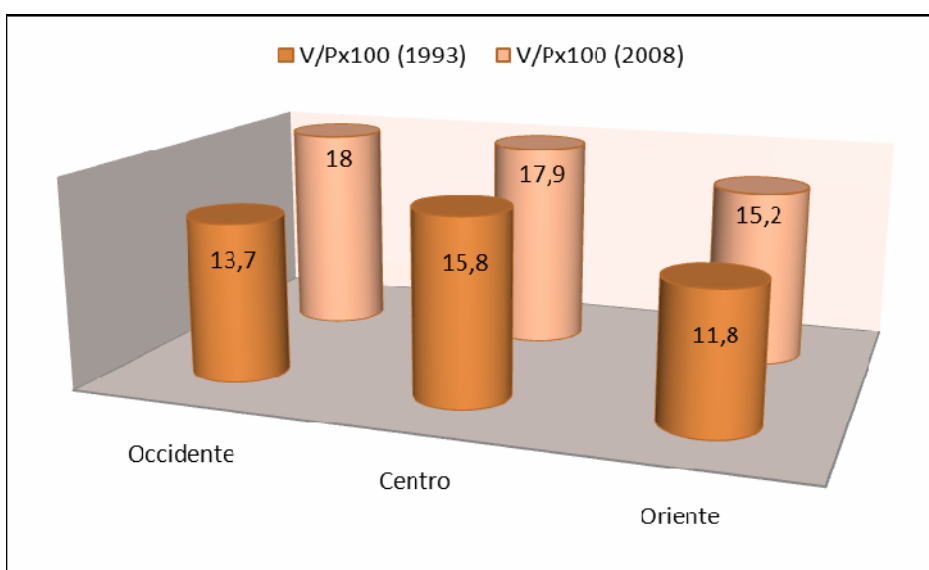
A continuación del Centro, se ubica el Agrupamiento Occidente con un 13.7% de personas adultas mayores de 60 años. Dicha región, cuenta con el mayor valor de este índice a nivel nacional en la provincia capital del país: Ciudad de La Habana con 17.3%. Por último, se halla el Agrupamiento Oriente con un 11.8%, donde se localizan los territorios que poseen los más bajos valores de este índice a nivel nacional con la excepción de la Isla de la Juventud (ver figura 1).

Al llegar al año 2008 los cambios producidos en los valores absolutos de adultos mayores de 60 años por Agrupamientos son poco notables. Occidente continúa siendo el de mayor total de personas que superan los 60 años con 789 634, lo cual representó para un intervalo de quince años un aumento de 115 560 personas. Por otra parte, Oriente permanece como el segundo agrupamiento en el total de ancianos con 602 336, pero se debe resaltar que, para el mismo período, presentó el mayor aumento con un crecimiento del total respecto a 1993 de 147 472 ancianos, expresión de la intensificación que ha experimentado el proceso de envejecimiento en dicho Agrupamiento. En último lugar está el Centro con 516 562 personas que superan los 60 años con aumento de 86 209 personas respecto a 1993.

El valor del índice en el 2008 muestra que la situación varía tenuemente, es decir, que el Agrupamiento Centro pasa a ocupar el segundo escaño, antecedido en este

año por el Agrupamiento Occidente el que merece especial atención por los especialistas de diferentes ramas. Al determinar la proporción en que se encuentran las personas de 60 años y más respecto a la población total, constituye la región más envejecida con 18,0%, y dentro de él la provincia Ciudad de La Habana constituye la más envejecida (19,2%) y la segunda más envejecida nacionalmente. El Agrupamiento experimentó un aumento de un 4.3% en el intervalo estudiado.

Figura 1.- Porcentaje de personas de 60 años y más respecto a la población total por Agrupamientos Territoriales. Cuba, años 1993 y 2008.



Fuente: Elaborado por los autores a partir de datos de la Oficina Nacional de Estadística (ONE), 1993 y 2008.

El Centro, con un índice de 17,9% cuenta con la provincia de mayor valor de este indicador a nivel nacional Villa Clara con 20,4 % además de que Sancti Spíritus se mantiene como la tercera provincia más envejecida con 18.6%. El Agrupamiento experimentó un ligero aumento del 1.4% en el intervalo estudiado (ver figura 1).

Seguido del Centro, se sitúa el Oriente que continúa siendo el Agrupamiento menos envejecido del país con un 15.2%; experimentando el segundo mayor aumento en la etapa analizada (después del Agrupamiento Occidente), con 3,4 %. Solo uno de los territorios que lo integra –Holguín con 16.1%– supera la media del

Agrupamiento, mientras que Guantánamo se mantiene como la provincia que menor grado de envejecimiento registra con el valor de 13,8% en este Agrupamiento (segunda nacionalmente), solo antecedida por el municipio especial Isla de la Juventud con 12,6% que ocupa el primero (ver figura 1).

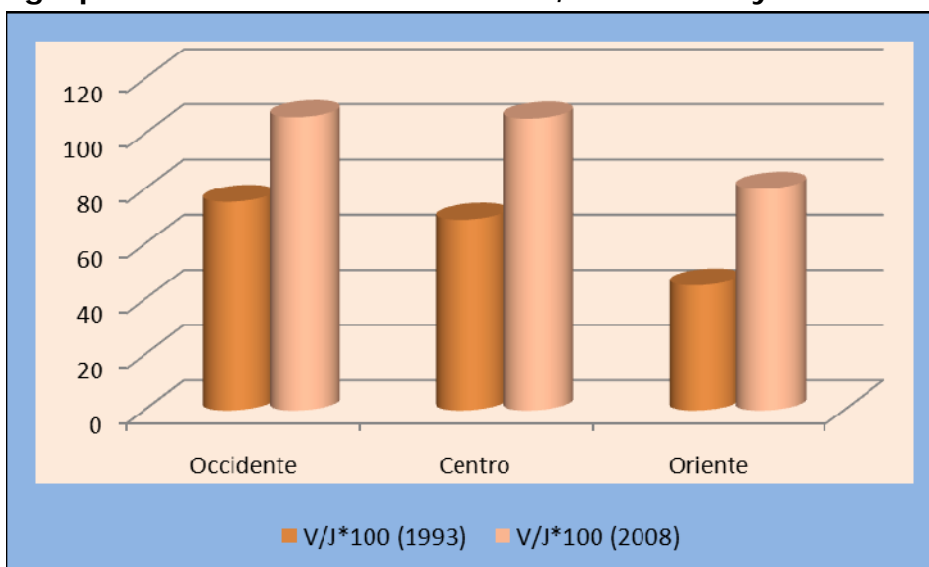
V.1.2.- Relación entre el número de personas de 60 años y más y el número de niños y jóvenes menores de 15 años (V/Jx100) por Agrupamientos territoriales. Cuba, años 1993 y 2008.

Este indicador tiene un comportamiento espacial diferenciado a nivel nacional lo cual será analizado en este epígrafe por su importancia para la presente investigación. En el año 1993 el Agrupamiento de mayor valor fue el de Occidente con 75.6%, es decir, que por cada 100 niños y jóvenes menores de 15 años existen 76 personas mayores de 60 años. El valor del Agrupamiento sólo es superado por un territorio: Ciudad de La Habana (88.3%), mientras que aquí también se encuentran los territorios de menor valor de este índice a nivel nacional: Isla de la Juventud (26.4%) y Pinar del Río (34.7%) (ver figura 2).

A continuación del Occidente se encuentra el Agrupamiento Centro con un valor de 69.1%, del cual forman parte territorios que siguen a Ciudad de La Habana en cuanto al valor de este índice: Villa Clara donde existe una relación de 83 personas adultas mayores de 60 años por cada 100 niños y jóvenes menores de 15 años, y Sancti Spíritus con 75.6%. Oriente, por su lado, presenta el valor más bajo 45.8%. Las variaciones espaciales entre sus territorios son menores que en los agrupamientos anteriores, con valores que oscilan en entre los 35% y 51%. (Ver figura 1)

En el año 2008 se producen grandes variaciones en el comportamiento espacial de este indicador, pues ahora el Agrupamiento Centro se convierte en el de mayor valor a nivel nacional con 105.7% es decir, en el territorio existen aproximadamente 106 personas de 60 años y más por cada 100 niños y jóvenes menores de 15 años. Es necesario destacar que todas las provincias que componen el Agrupamiento se encuentran por encima del 90%. También resalta el caso de Villa Clara, territorio que experimentó una variación de un 40.9%. El Centro se convirtió en el único Agrupamiento con dos territorios donde existen más personas de 60 años que niños y jóvenes menores de 15 años: Villa Clara (123.6%) y Sancti Spíritus (111.1%) (ver figura 2).

Figura 2.- Relación entre el número de personas de 60 años y más y el número de niños y jóvenes menores de 15 años (V/Jx100) por Agrupamientos Territoriales. Cuba, años 1993 y 2008.



Fuente: Elaborado por los autores a partir de datos de la Oficina Nacional de Estadística (ONE), 1993 y 2008.

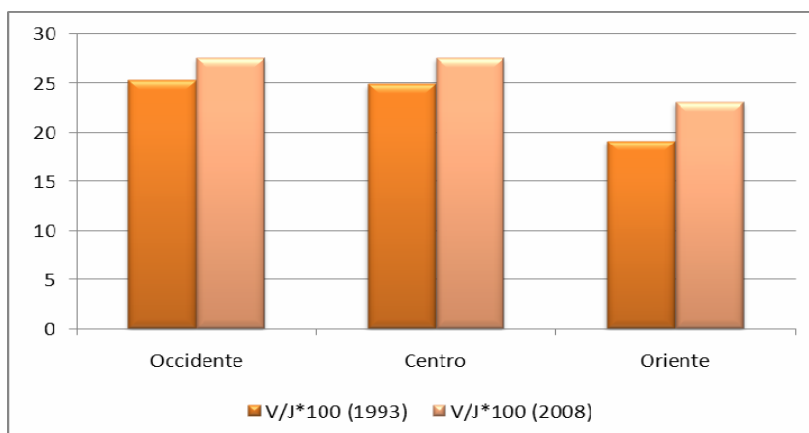
El Agrupamiento Occidente –ahora siguiendo al Centro- con 83.7% mostró poca variación, aunque es importante destacar que formando parte del mismo está el territorio que presentó la mayor variación en la etapa estudiada: Pinar del Río con un 43.5%. El Oriente continuó siendo el Agrupamiento con menor valor de este índice ahora con 71.6%, pero fue el que más aumentó en la etapa investigada con un crecimiento del 26.3%. Expresión de que la región está envejeciendo muy rápidamente (ver figura 2).

V.1.3.- Relación entre el número de personas de 60 años y los adultos entre 15 y 59 años (V/Ax100) por Agrupamientos territoriales. Cuba, años 1993 y 2008.

En el año 1993 la Relación entre personas de 60 años y más y los adultos entre 15 y 59 años presentó un comportamiento relativamente homogéneo a nivel de Agrupamientos Territoriales. Occidente se destacó el con el más alto valor 25.3% - una de cada cuatro personas que supera los 15 años de edad se encuentra en el grupo de 60 años o más- a pesar de contar con los territorios que presentaron los

dos menores valores a nivel nacional: Isla de la Juventud (9.8%) y Pinar del Río (13.3%) (ver figura 3).

Figura 3.- Relación entre el número de personas de 60 años y más y el número de adultos entre 15 y 59 años (V/Ax100) por Agrupamientos territoriales. Cuba, años 1993 y 2008.



Fuente: Elaborado por los autores a partir de datos de la Oficina Nacional de Estadística (ONE), 1993 y 2008.

El Centro le siguió al Occidente con un valor de 24.9%, es necesario resaltar que en este Agrupamiento se encuentra el territorio de mayor valor a nivel nacional, Villa Clara con 27.4%, en otras palabras, aquí existen 27 personas mayores de 60 años por cada 100 entre 15 y 59 años. También resalta el hecho de que las cinco provincias que componen el Centro superan el 20%, situación exclusiva de este Agrupamiento. Oriente se encuentra en una mejor condición, pues presenta como Agrupamiento un 19.1% y solo una provincia supera el 20%, Santiago de Cuba (ver figura 3).

La situación que se observó en 1993 va a sufrir cambios en cuanto al comportamiento espacial de este indicador. En el 2008 el Occidente y Centro presentan igual proporción de personas de 60 años y más por cada 100 habitantes entre 15 y 59 años de edad con un 27.6%. Villa Clara pasa a ser la provincia con el mayor valor de este índice a nivel nacional 32.4%. En cambio el Occidente muestra a Ciudad de la Habana como la provincia de esta región con el mayor valor 29.7% y la Isla (18.4%) con el menor valor a nivel nacional.

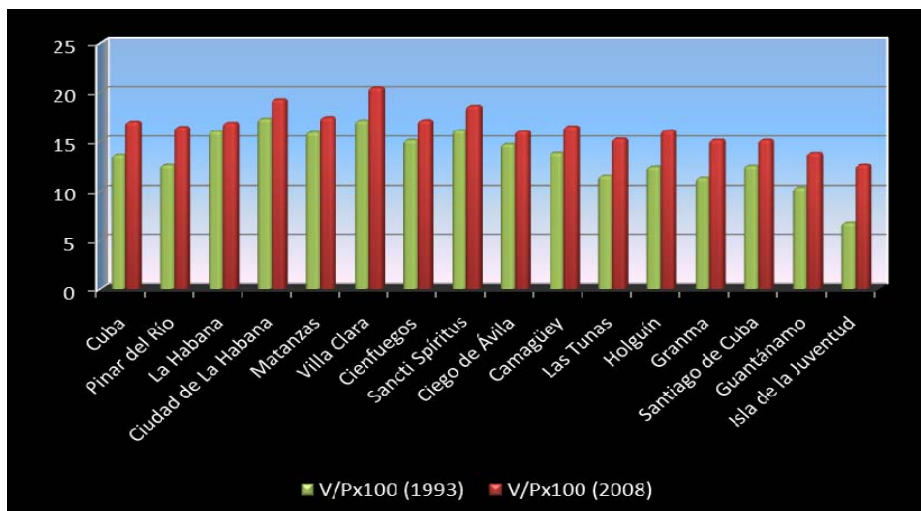
Por su parte, el Oriente se mantiene con el menor valor de la Relación de personas de 60 años y más y el número de personas entre 15 y 59 años con 23.1%. Aunque es necesario destacar el aumento que ha presentado esta región en la etapa estudiada, expresión de la intensificación del proceso de envejecimiento del que se ha venido hablando en los epígrafes anteriores. Cabe destacar que Guantánamo es la provincia dentro de este Agrupamiento que registró la menor relación (21.1%), valor que se encuentra por debajo de la media que registró este Agrupamiento (ver figura 3).

V.2.- Análisis de las provincias más envejecidas por Agrupamientos Territoriales. Cuba, años 1993 y 2008.

Dentro de cada Agrupamiento es posible definir, mediante la interpretación de los índices abordados en el epígrafe anterior, las provincias más envejecidas en las distintas regiones del país. Este estudio constituye una herramienta de gran utilidad para la planificación del desarrollo socioeconómico de la Isla pues permite conocer hacia dónde se deben destinar los mayores esfuerzos en aras de mitigar las consecuencias que puede provocar la intensificación del proceso de envejecimiento que hoy experimenta Cuba.

En el Occidente, como ya se ha introducido, Ciudad de La Habana constituye el territorio más envejecido. Esta provincia en el año 1993 era la de mayor porcentaje de personas de 60 años y más, respecto a la población total con un 17.3%, en números absolutos serían 374 073 ancianos. En el 2008 la provincia continuó aumentando el número de ancianos mayores de 60 años hasta llegar a 413 291 para un 19.2%, lo cual sitúa al territorio en el segundo puesto dentro las más envejecidas y según la tipología utilizada por CELADE y modificada para ser empleada en esta investigación, el territorio se encuentra en el **Grupo de Envejecimiento III (GE III)**, el más avanzado (ver figura 4).

Figura 4.- Porcentaje de personas de 60 años y más respecto a la población total. Cuba, años 1993 y 2008.



Fuente: Elaborado por los autores a partir de datos de la Oficina Nacional de Estadística (ONE), 1993 y 2008.

Ciudad de La Habana mostró un aumento considerable en la Relación entre personas de 60 años y más y el número de jóvenes menores de 15 años: de 88,3% en 1993 a 120,2% en el 2008. El comportamiento de este indicador ubica a la provincia como la segunda más envejecida a nivel nacional. (Ver anexos 1)

En cuanto a la Relación entre personas de 60 años y más y los adultos entre 15 y 59 años la provincia es la segunda a nivel nacional, pues en el año 1993 presentaba un 27,5%, cifra que no varió mucho en la etapa estudiada ya que en el 2008 era de 29,7%. Esta situación es algo alarmante, porque si se lee la estadística de otra manera, resalta que existen 29 ancianos de más de 60 años por cada 100 personas en edades laborales, hecho que sin duda podría tener consecuencias negativas en cuanto a la disponibilidad de fuerza de trabajo del territorio (ver anexo 1).

En el Centro la provincia más envejecida a nivel de Agrupamiento coincide con el territorio más envejecido del país: Villa Clara, que en 1993 presentaba un 17,1% y para el 2008 este porcentaje llegó a ser de 20,4%. Según estos valores la provincia se encuentra en el **Grupo de Envejecimiento III (GE III)** al igual que Ciudad de La Habana (ver anexos 2 y 3).

Villa Clara también presenta una situación preocupante –hecho esbozado en epígrafes anteriores- en cuanto a la Relación entre el número de personas de 60 años y más y el número de jóvenes menores de 15 años. Para el año 1993 esta era de 82.7% y presentó un crecimiento en la etapa investigada hasta llegar a ser de un 123,6%, es decir, que el territorio exhibe una mayor cantidad de adultos mayores de 60 años que de niños y jóvenes menores de 15 años (ver anexos 2 y 3).

La provincia también ha venido experimentando un aumento de la relación existente entre el número de personas de 60 años y más y la población adulta en edades comprendidas entre los 15 y 59 años. En 1993, por ejemplo, el territorio tenía un 27.4% mientras que en el 2008 alcanzó el 32,4%, es decir que presenta aproximadamente 32 personas que superan los 60 años por cada 100 personas en edades entre 15 y 59 años. Este incremento sitúa a Villa Clara como la provincia a nivel nacional con el valor más elevado de este índice (ver anexos 2 y 3).

En el Oriente se observa un comportamiento espacial bastante homogéneo del envejecimiento, pero para 1993 se destacan territorios como Santiago de Cuba – uno de los más envejecidos-. Esta provincia, muestra una Proporción de ancianos de 60 años y más respecto a la población total de 12.5%, cifra que no está entre las más elevadas a nivel nacional, pero que ubica al territorio como uno de los más envejecidos de su Agrupamiento (ver anexos 2 y 3).

En este mismo año (1993) la provincia mostró una Relación entre personas ancianas de más de 60 años y el número de jóvenes menores de 15 años de 48%, por otra parte, la Relación entre el número de personas de 60 años y más y los adultos entre 15 y 59 años fue de un 20.4% (ver anexos 2 y 3).

Al finalizar el 2008 la situación en el Agrupamiento había variado, ahora aparecía Holguín como la provincia más envejecida. El territorio mostró un porcentaje de adultos mayores de 60 años de 16.1% –que si bien es inferior a los máximos en los Agrupamientos anteriores- constituye el valor más alto de este índice en el Oriente. Esta situación ubica a la provincia dentro del **Grupo de Envejecimiento III**. Asimismo, experimentó un aumento de la Relación entre personas de 60 años y más y el número de niños y jóvenes menores de 15 años de 51.3% en 1993 a un 87,3% en el 2008, uno de los aumentos más bruscos en el comportamiento de esta Relación en el período investigado (ver anexos 2 y 3).

En cuanto a la Relación entre el número de personas que superan los 60 años y las personas en edades comprendidas entre 15 y 59 años, Holguín también mostró un incremento llegando a ser de 24,5%. Esto la ubica como el territorio de más alto valor de este índice, aunque también bastante lejos de las cifras más altas presentadas en los Agrupamientos estudiados anteriormente (ver anexos 2 y 3).

Sin dudas, Holguín es la provincia del Oriente donde se ha visto más intensificado el proceso de envejecimiento, sin embargo, todavía no se encuentra dentro de las más envejecidas a nivel nacional. Las autoridades y organismos competentes deben seguir bien de cerca la evolución de este fenómeno en el territorio y trazarse medidas que permitan las enfrentar las consecuencias de dicho proceso.

V.3.- Análisis de la distribución espacial de los distintos Grupos de Envejecimiento. Cuba, años 1993 y 2008.

En el presente epígrafe se procura analizar la distribución y evolución de los distintos **Grupos de Envejecimiento** en los que se han clasificado los territorios del país. Estos grupos se conformaron mediante una tipología similar a la elaborada por el Centro Latinoamericano y Caribeño de Demografía (CELADE) que permite clasificar a los territorios en cuanto a su envejecimiento a partir del porcentaje de personas de 60 años y más respecto su población total.

En el año 1993 la mayoría de las provincias de Cuba se encontraban dentro del **Grupo de Envejecimiento II** (10%-15% de su población superaba los 60 años). Estos territorios se localizan –en su mayor parte- hacia la región centro oriental de la Isla y abarcan un total de siete provincias: desde Ciego de Ávila hasta Guantánamo. La única que se encuentra formando parte de este Grupo y no se localiza en la región mencionada anteriormente es Pinar del Río, ubicada en el extremo más occidental del país (ver anexo 2).

Por otra parte, es necesario destacar que para este mismo año ya existían en Cuba seis provincias que superaban el 15% de personas de 60 años y más respecto a la población total, las cuales integran el **Grupo de Envejecimiento III** (el que agrupa a las provincias con un envejecimiento más avanzado). Estos territorios se localizan en la región centro occidental del país: Ciudad de La Habana, La Habana, Matanzas, Cienfuegos, Villa Clara y Sancti Spíritus. Es importante mencionar que en este año sólo un territorio formaba parte del **Grupo de Envejecimiento I**: Isla de la Juventud con menos de un 10% de su población con 60 años y más (ver anexo 2).

Al arribar al 2008, la situación del país es otra: el proceso de envejecimiento se ha intensificado, ahora no hay ninguna provincia que se encuentre dentro del **Grupo de Envejecimiento I**. Asimismo, el **Grupo de Envejecimiento II** experimentó una disminución del grupo de provincias que lo conforman, solo dos: Isla de la Juventud en el Occidente del archipiélago y Guantánamo en el Oriente (ver anexo 3).

Por su parte, el **Grupo de Envejecimiento III** ha experimentado un aumento considerable. Ahora son trece los territorios que lo componen. A las que lo conformaban en 1993 se suman Pinar del Río, Camagüey, Las Tunas, Holguín, Granma y Santiago de Cuba estas últimas cuatro provincias de la región oriental que se integra a este grupo (ver anexo 3).

Es importante subrayar que en los años estudiados existen provincias muy próximas al 15% de su población de 60 años y más, por tanto, es muy probable que la cantidad de territorios que integren el **Grupo de Envejecimiento III** aumente y se debe suponer incluso que en un futuro cercano la totalidad de los territorios del país formarán parte de este. Sin dudas, lo descrito hasta aquí refleja la situación en la que se encuentra Cuba, y demuestra que el proceso de envejecimiento se hace más evidente y que es el momento de comenzar a enfrentarlo (ver anexo 3).

V.4.- Principales consecuencias del proceso de envejecimiento de la población en el caso cubano.

En el plano económico las consecuencias de este proceso son diversas. Primero los fondos necesarios para cubrir los gastos de la Seguridad Social han aumentado a un ritmo acelerado. Sólo a cuenta de las pensiones por edad, invalidez y muerte, se han incrementado más de seis veces desde 1970 las partidas presupuestarias. Para el año 2000 según datos de la Oficina Nacional de Estadística los gastos de Seguridad Social en su conjunto ya sobrepasan los 1 900 millones de pesos y superan los de casi todos los demás sectores en el presupuesto nacional.

También a medida en que vaya aumentando la edad promedio de los trabajadores comenzará a escasear la fuerza de trabajo, sobre todo para cubrir aquellas plazas

que requieran de mayor esfuerzo físico, fundamentalmente en sectores básicos como la agricultura, la construcción y la industria.

Otra importante consecuencia del envejecimiento es el incremento de la demanda de bienes y servicios necesarios de los adultos mayores, y en ese sentido se destacan sobre todo los servicios de salud, pues aunque la vejez es una etapa natural de la vida y no una patología en sí misma, resulta incuestionable que con el paso del tiempo -en especial a partir de los 75 años-, los individuos sufren pérdidas sensoriales y presentan con mayor frecuencia padecimientos somáticos y psíquicos crónicos, que requieren tratamientos médicos prolongados.¹⁷

En cuanto a la familia en Cuba –de acuerdo con las tradiciones del pueblo cubano- se procura que los ancianos permanezcan el mayor tiempo posible en su propia vivienda y dentro de su núcleo familiar; pero debido al aumento del número de adultos mayores que no tienen hijos, o que viven muy alejados de ellos, va creciendo la cantidad de ancianos institucionalizados.

VI. Reflexiones finales.

1. El proceso de envejecimiento en Cuba ha manifestado una desigual distribución espacial para los años estudiados. El Agrupamiento Centro es el más envejecido y a escala provincial se destacan los casos de Villa Clara, Ciudad de La Habana y Sancti Spíritus como los más afectados por este proceso al concluir el año 2008.
2. En Cuba, la proporción de personas de 60 años y más respecto a la población total, ha tenido como tendencia el aumento. Al concluir el año 2008 las provincias con mayor valor de este índice fueron Villa Clara 19.3%, Ciudad de la Habana 18.0% y Sancti Spíritus 17.6%, en cambio los territorios con menores valores de esta proporción fueron Isla de la Juventud 11.1%, Guantánamo 12.9% y Granma 14.1%.

¹⁷E. Chávez. "Algunas consideraciones sobre el proceso de envejecimiento demográfico en Cuba". (Ponencia presentada al Taller: *Población y desarrollo*, CEDEM, La Habana, Julio del 2002) En: <http://168.96.200.17/ar/libros/cuba/chavez.rtf>. 10 de abril de 2005.

3. En los años estudiados, se destaca el Centro como el Agrupamiento Territorial más envejecido. Si en 1993 el 15.5% de su población total superaba los 60 años, ya para el 2008 la cifra aumentó a 17.9%. Precisamente forman parte de dicho agrupamiento dos de las tres provincias más envejecidas del país: Villa Clara y Sancti Spiritus.

4. En 1993, existía en Cuba un territorio perteneciente al **Grupo de Envejecimiento I**: Isla de la Juventud. **El Grupo de Envejecimiento II** estaba conformado por ocho provincias: Pinar del Río y los territorios desde Ciego de Ávila hasta Guantánamo. Las restantes provincias del país formaban parte del **Grupo de Envejecimiento III**. Para el 2008 el mapa del envejecimiento en Cuba, sufre variaciones, ahora prácticamente la totalidad del país integra el **Grupo de Envejecimiento III**, con la excepción de la Isla de la Juventud y Guantánamo.

Bibliografía

1. Albizu-Campos E., J. C. (2004). *Cuba. Mortalidad, reproducción y envejecimiento de la población*. Centro de Estudios Demográficos, Universidad de La Habana, p. 27.
2. Alfonso Fraga, J. C. (2002). *Comportamiento demográfico. Tendencias y perspectivas*. En: *Estructura económica de Cuba*. Tomo I. Ed. Félix Valera, La Habana. pp. 1-15.
3. Alfonso Valdés, C. Y. (2001). *Cuba. El proceso de envejecimiento de su población. Sus efectos en la composición de la fuerza de trabajo y en los gastos de la seguridad social*. Tesis de Maestría, Facultad de Economía, Universidad de La Habana.
4. *Anuario Demográfico de Cuba* (1993). Centro de Estudios de Población y Desarrollo, Oficina Nacional de Estadística, La Habana.
5. _____ (2005). Centro de Estudios de Población y Desarrollo, Oficina Nacional de Estadística, La Habana.
6. _____ (2008). Centro de Estudios de Población y Desarrollo, Oficina Nacional de Estadística, La Habana.
7. Barros Días, O. (2007). "El Bono Demográfico de Cuba: Desafíos para primera década del siglo XXI". Ponencia presentada en el Taller Internacional *América Latina y el Caribe. Retos Sociodemográficos en el Tercer Milenio*. Centro de Estudios Demográficos, Universidad de la Habana, Febrero de 2007.
8. Calzado L. D. (1997). *Evolución en las variables demográficas en la Ciudad de La Habana*. Trabajo de Curso, Facultad de Geografía, Universidad de La Habana.
9. Chackiel, J. "La dinámica demográfica en América Latina". Serie *Población y desarrollo*. Nº 52 (LC/L.2127-P), Santiago de Chile, CEPAL. Publicación de las Naciones Unidas, 2004.

10. Chesnais, J. *El proceso de envejecimiento de la población*, serie E, N° 35 (LC/DEM/G.87), Santiago de Chile, CEPAL, 1990, p. 20.
11. Durán, A. y E. Chávez (1997). *La tercera edad en Cuba. Un acercamiento sociodemográfico y sociopsicológico*. CIPS, La Habana.
12. *Estudios y datos sobre la población cubana*. Centro de Estudios de Población y Desarrollo, Oficina Nacional de Estadística, La Habana, 2003.
13. González Rego. R A., (2000). *Diferenciación espacio-territorial de algunos componentes del ambiente social en la provincia Ciudad de La Habana*. Tesis de Doctorado, Facultad de Geografía, Universidad de La Habana.
14. Hernández, R (1997). *El envejecimiento de la población en Cuba*. Segunda Edición, CEDEM, Universidad de La Habana, p. 105.
15. Montiel, R. S (1996). "La población de Cuba: Su evolución y características Actuales". En: *Estudios Geográficos* LVII, 223, Madrid.
16. Montiel, S y F. Trilla (1986). *Geografía de la Población*. Editorial Pueblo y Educación. Universidad de La Habana, p. 128.
17. Oviedo, Á. V (2000). *Análisis Sociodemográfico de la provincia Ciudad de La Habana*. Trabajo de Curso, Facultad de Geografía, Universidad de La Habana.

Fuentes digitales

1. Bianchi, R (1999). *Principales conceptos utilizados en Seguridad Social*. Boletín N° 162, Agosto. Consultado en: <http://www.redsegsoc.org.uy/Glosario.htm> el 28 de Abril del 2005.
2. Cárdenas, R (2000). *Reflexiones generales de carácter teórico e histórico sobre la transición demográfica*. Consultado en: <http://www.monografias.com/trabajos12/mtransdem/mtransdem.html> el 8 de Abril del 2005.
3. Chávez, E (2002). "Algunas consideraciones sobre el proceso de envejecimiento demográfico en Cuba". (Ponencia presentada al Taller *Población y desarrollo*, CEDEM, La Habana, Julio del 2002) en:

<http://168.96.200.17/ar/libros/cuba/chavez.rtf>. 10 de Abril de 2005.

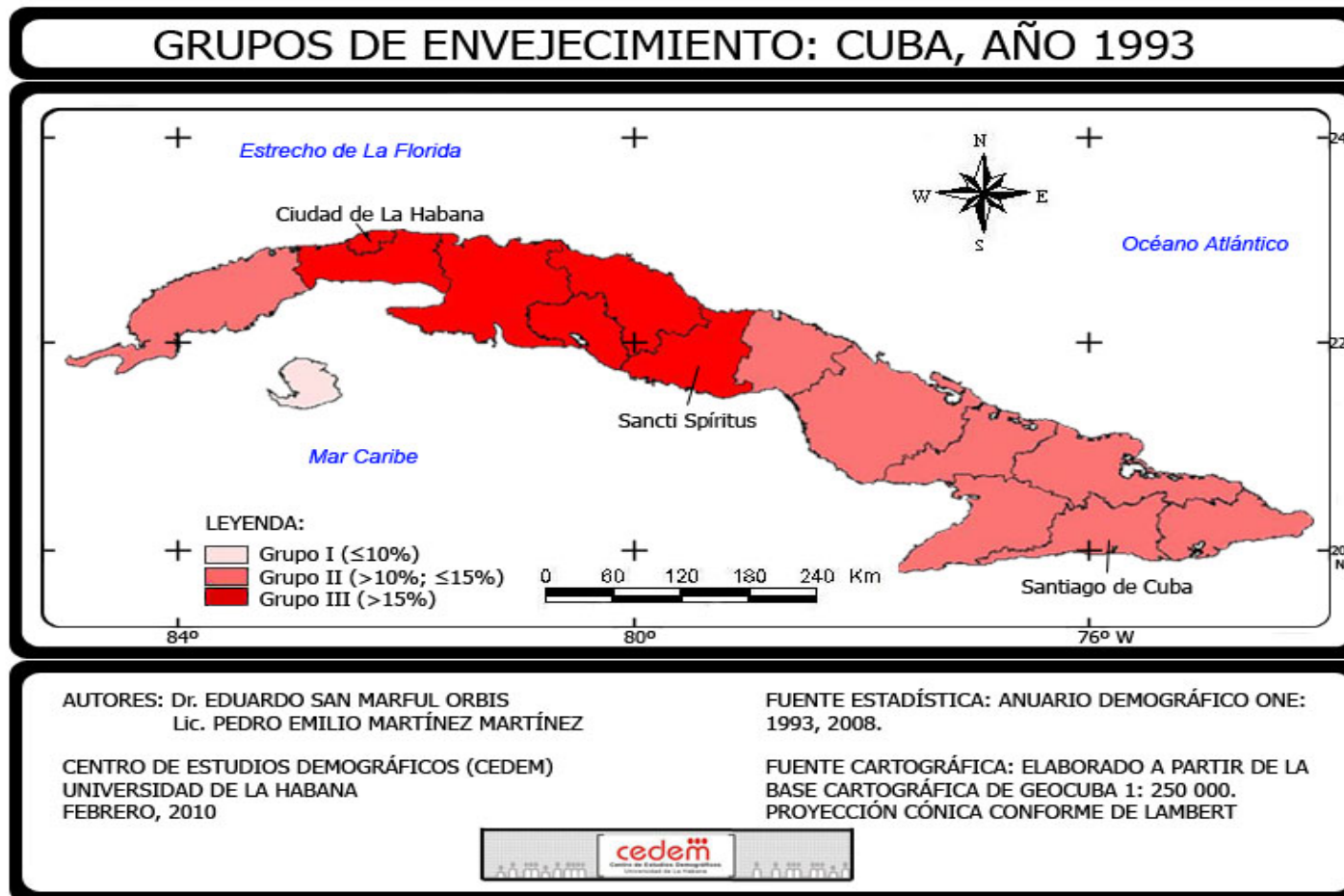
4. Villa, Miguel y Luis Rivadeneira. *El Proceso de Envejecimiento de la Población de América Latina y el Caribe: una expresión de la Transición Demográfica*. Centro de Estudios Latinoamericano y Caribeño de Demografía, 1999, p.2. Consultado en: www.eclac.cl/Celade/pobydes/Envejecimiento00e.htm. 5 de Febrero de 2006.

Anexo 1.- Tabla de índices del envejecimiento por Agrupamientos Territoriales y por provincias. Cuba, años 1993 y 2008.

Fuente: Elaborado por el autor a partir de datos de la Oficina Nacional de Estadística (ONE), 1993 y 2008.

Agrupamiento territorial: Occidente.	Año: 1993				Año: 2008			
	Índices del envejecimiento				Índices del envejecimiento			
	RDE	V/N ^t	V/J	V/A	RDE	V/N ^t	V/J	V/A
Pinar del Río	582	12.6	34.7	13.3	537	16,4	88,8	25,3
Isla de la Juventud	469	6.7	26.4	9.8	459	12,6	66,8	18,4
La Habana	612	16.0	72.7	25.8	526	16,9	95,8	25,8
Ciudad de La Habana	586	17.3	88.3	27.5	544	19,2	120,2	29,7
Matanzas	587	15.9	75.4	25.2	527	17,4	102,2	26,6
Occidente	567	13.7	75.6	25.3	536	18,0	106,2	27,6
Agrupamiento territorial: Centro.	Año: 1993				Año: 2008			
	Índices del envejecimiento				Índices del envejecimiento			
	RDE	V/N ^t	V/J	V/A	RDE	V/N ^t	V/J	V/A
Villa Clara	607	17.1	82.7	27.4	586	20,4	123,6	32,4
Cienfuegos	624	15.1	64.7	24.5	532	17,1	97,4	26,2
Sancti Spíritus	600	16.1	75.6	25.8	545	18,6	111,1	28,7
Ciego de Ávila	638	14.7	61.9	24.4	503	16,0	91,6	24,0
Camagüey	594	13.8	59.0	22.0	504	16,5	96,8	24,8
Centro	608	15.5	69.1	24.9	537	17,9	105,7	27,6
Agrupamiento territorial: Oriente	Año: 1993				Año: 2008			
	Índices del envejecimiento				Índices del envejecimiento			
	RDE	V/N ^t	V/J	V/A	RDE	V/N ^t	V/J	V/A
Las Tunas	599	11.5	44.6	18.4	494	15,2	85,4	22,8
Holguín	580	12.4	51.3	19.7	526	16,1	87,3	24,5
Granma	615	11.3	42.2	18.3	523	15,1	78,7	23,0
Santiago de Cuba	628	12.5	48.0	20.4	512	15,1	80,6	22,8
Guantánamo	662	10.3	35.6	17.4	535	13,8	65,3	21,1
Oriente	613	11.8	45.3	19.1	518	15,2	80,3	23,1

Anexo 2.- Grupos de Envejecimiento de la población por provincias. Cuba, 1993.



Anexo 3.- Grupos de Envejecimiento de la población por provincias. Cuba, 2008.

