

# Organización del trabajo y agenda futura en la provincia.

Figura 7. Red de Control y Gestión por Instituciones y coordinador correspondiente.

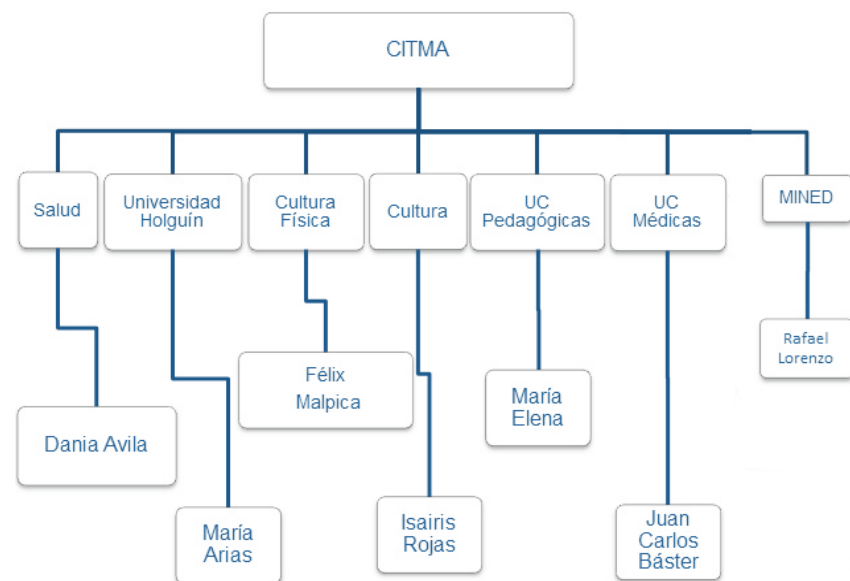
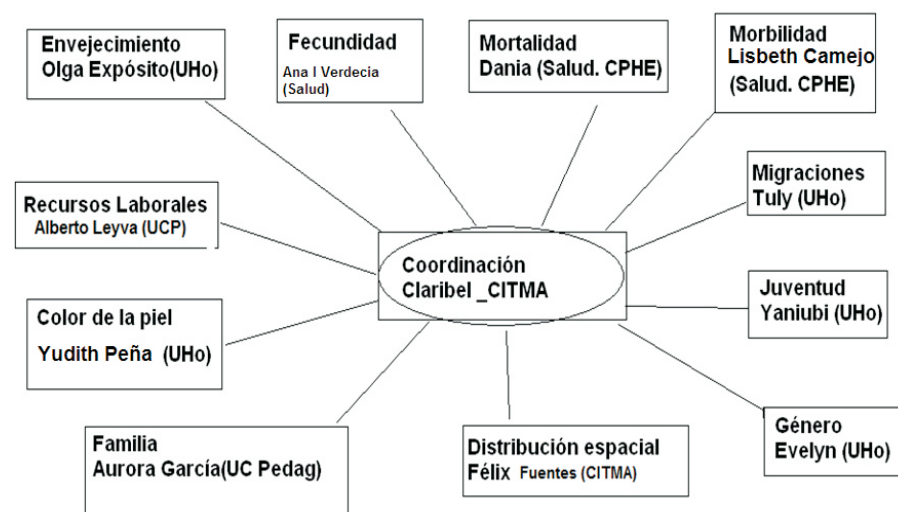


Figura 8. Red de Control por Variables Demográficas y coordinador correspondiente.



El trabajo está organizado en dos redes principales: una red por instituciones (Figura 7) y una red por variables demográficas (Figura 8). Estas redes están coordinadas por la Delegación Provincial del CITMA en Holguín como organismo rector de las actividades. Cada una de estas redes tiene un coordinador por institución y a su vez cada variable es orientada por un experto en el tema.

Hasta el momento se han realizado varias reuniones y talleres del proyecto en la provincia, con y sin la presencia del CEDEM y se trabaja en la compilación de las investigaciones realizadas en el territorio, así como en la identificación de las áreas que aún quedan por investigar.

Se ha ido priorizando la capacitación de los profesionales que forman parte del equipo en la provincia, la organización de la información, así como la integración de las instituciones en el trabajo.

Asimismo se trabaja en las prioridades de investigación en la provincia y se pretende terminar una caracterización sociodemográfica de la provincia para ser presentada a las autoridades del territorio al cierre de este año.

Además de trabajar la provincia como un todo, se ha focalizado en el municipio de Mayarí, tanto por las peculiaridades en su dinámica como por la implementación de un proyecto gubernamental en el municipio que pretende tener un impacto importante en su población.

# REPORTES 2012

## DE INVESTIGACION

### Proyecto Holguín CEDEM-CITMA

Coordinador por CEDEM: MSc. Daylín C. Rodríguez Javiqué.

Coordinador por El CITMA de Holguín: Claribel González Calzadilla.

#### Autores

Equipo de CEDEM:

MSc. Fabian Cabrera Marrero

MSc. Matilde Molina Cintra

MSc. Daylín C. Rodríguez Javiqué

#### Colaboradores

Especialistas del CEDEM-UH.

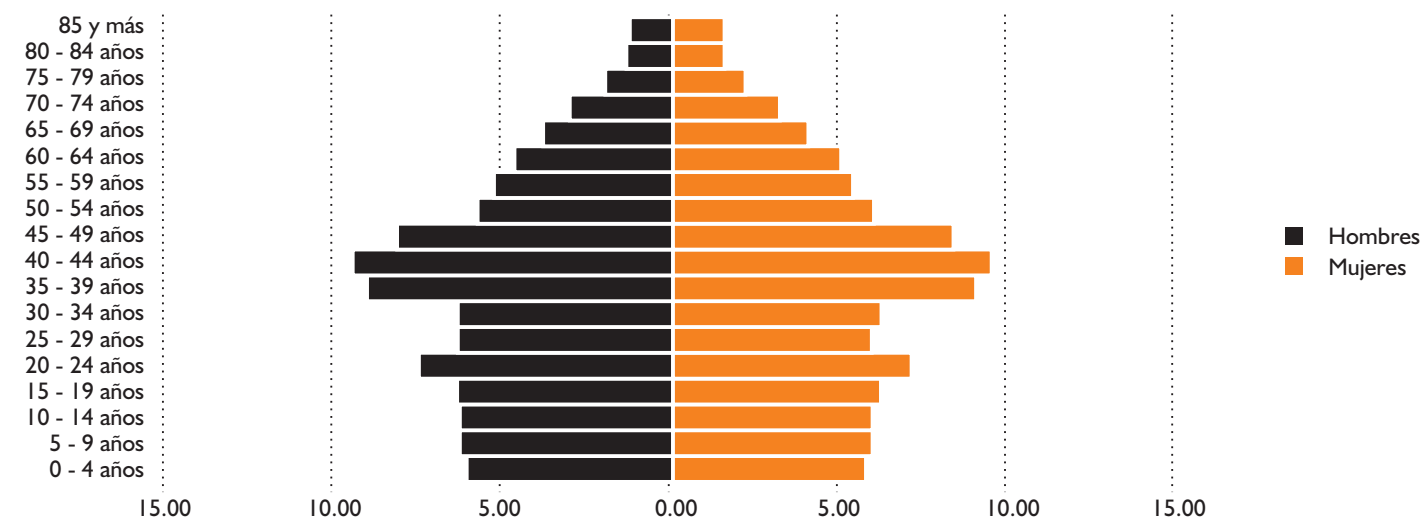
Especialistas del equipo de Estudios de Población del proyecto CEDEM-CITMA de la provincia de Holguín

La provincia de Holguín se encuentra en el extremo oriental del país. Cuenta con una superficie territorial de 9 293 km<sup>2</sup>, con un total de 1 037 573 habitantes (año 2011), lo cual hace que la provincia tenga una densidad poblacional de 111,7 habitantes por kilómetro cuadrado. Con esta población la provincia ocupa el segundo lugar en cantidad de población en el país concentrando el 9% del país.

Del total de personas en la provincia, el 50,6% son mujeres para un índice de masculinidad de 102 mujeres por cada 100 hombres, la distribución por sexo y grupos de edades de la población holguinera está representada en la pirámide de población de la Figura 1. Asimismo existe una mayoría de personas viviendo en zonas urbanas, pues solo el 36% de la población está clasificada como residente en zonas rurales. La población de Holguín está distribuida en 14 municipios, sin embargo son los municipios Holguín y Mayarí los que cuentan con las mayores proporciones de población residente como se muestra en la Tabla 1.

Actualmente la tasa anual de crecimiento en la provincia es positiva; no obstante, es significativo el descenso en este indicador que ha disminuido de 2,4 por cada mil habitantes en el 2004 a 0,24 en el 2010. Si bien de modo general esta tasa es positiva, la mayoría de los municipios muestran tasas de crecimiento anual negativas, excepto Holguín, Rafael Freyre, Calixto García y Moa, los municipios holguineros estaban perdiendo población para el 2010.

Figura 1. Estructura por sexo y edad de la población. Holguín 2010.



Fuente. Anuario Demográfico de Cuba, 2010. ONEI.

Tabla 1. Población residente y proporción de población por municipios. Holguín, 2010.

Municipio	Población	Porcentaje
Gibara	71225	6,86
R. Freyre	52198	5,03
Banes	79777	7,69
Antilla	12283	1,18
Báguano	52121	5,02
Holguín	344428	33,20
Calixto García	54561	5,26
Cacocum	43135	4,16
Urbano Noris	42093	4,06
Cueto	33573	3,24
Mayarí	102281	9,86
Frank País	24754	2,39
Sagua de Tánamo	49917	4,81
Moa	75227	7,25
Total	1037573	100

## FECUNDIDAD GENERAL Y FECUNDIDAD ADOLESCENTE

COMO UNA CARACTERÍSTICA PECULIAR EN LA PROVINCIA.

Como el resto de las provincias, Holguín presenta tasas de fecundidad por debajo del nivel de reemplazo poblacional, no obstante se encuentra dentro del grupo que tiene una fecundidad por encima de la media nacional. Para el año 2010 cada mujer holguinera, como promedio tenía 0,89 hijas o lo que es lo mismo: por cada 100 mujeres nacían 89 niñas en la provincia.

Una característica particular del territorio es que Holguín presenta la segunda mayor tasa de fecundidad adolescente del país, con 69 nacimientos por cada mil mujeres entre 15 y 19 años, cifra solo superada por la provincia de Las Tunas.

Figura 2. Muertes provocadas por Tumores Malignos. Holguín, 2005-2011.

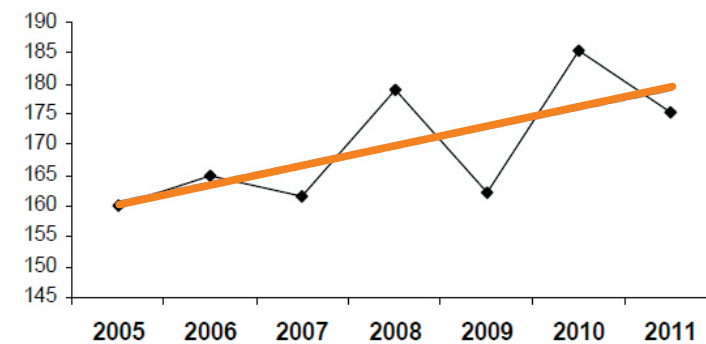


Figura 3. Muertes provocadas por Accidentes. Holguín, 2005-2011.

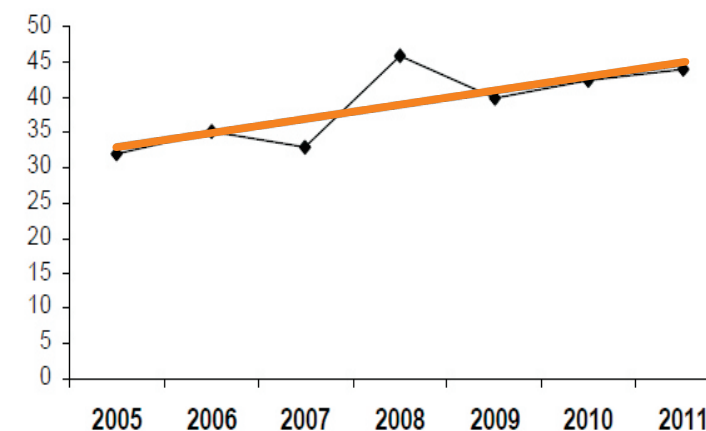
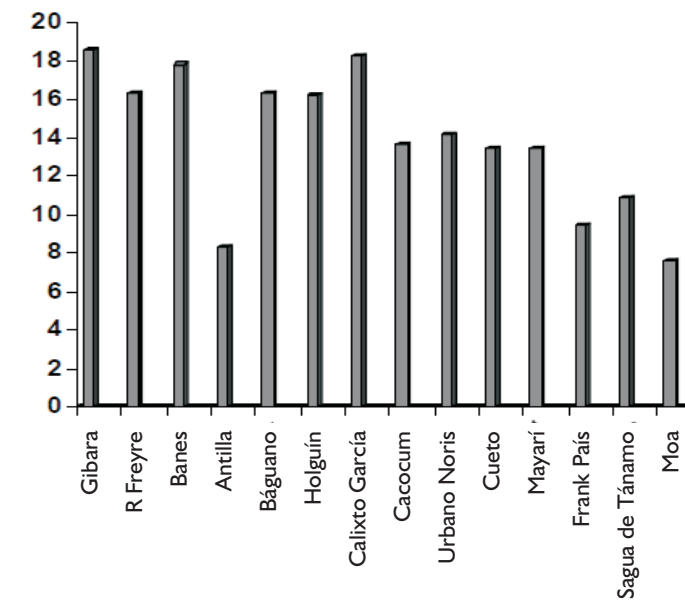


Figura 4. Lesiones autoinfligidas por municipio. Holguín, 2011.

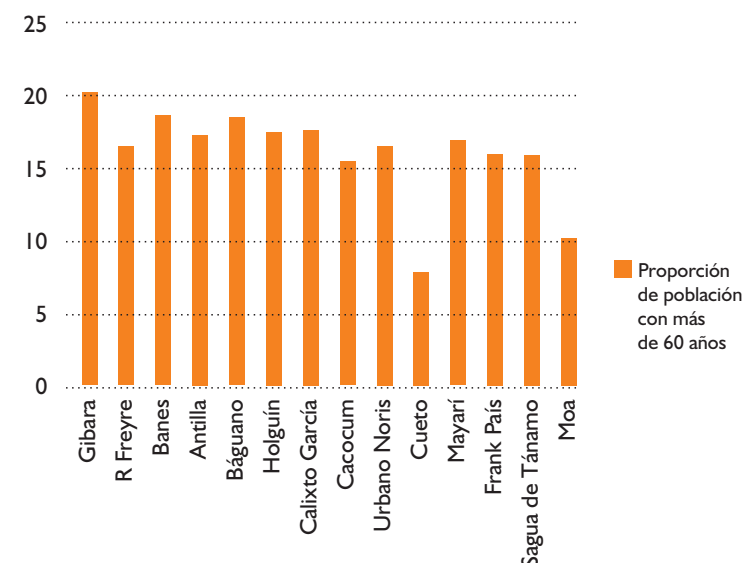


## ENVEJECIMIENTO

La población de más de 60 años de la provincia representaba en 2010 el 17% de su población total, cifra que hace que la misma se clasifique como envejecida. En este sentido es importante realizar estudios más profundos de esta variable con el objetivo de conocer cuál es la situación de los adultos mayores en la provincia y qué condiciones pueden ser creadas o mejoradas.

El municipio más envejecido es Gibara, con más del 20% de su población con más de 60 años y el más joven resulta ser Cueto, que aún tiene menos del 10% de su población total en este grupo de edad (Figura 6).

Figura 6. Proporción de personas con más de 60 años por municipios. Holguín, 2010.

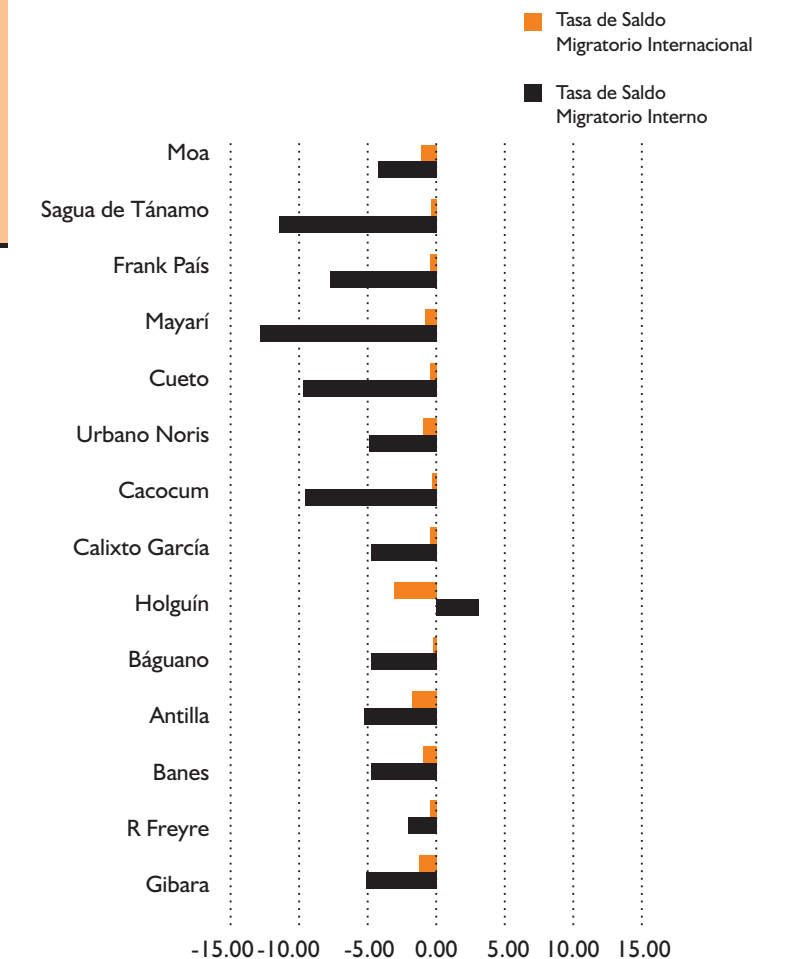


## MIGRACIONES

La Tasa de Saldo Migratorio Interno para el 2010 era -3.6, es decir, ese año se perdían por concepto de migración interna 3.6 personas por cada mil habitantes en la provincia. La misma tendencia es seguida por la migración internacional pero con menor impacto, en tanto la Tasa de Saldo Migratorio Internacional alcanza el valor de -1.52.

Todos los municipios de la provincia pierden personas tanto por concepto de migración interna como internacional, excepto el municipio de Holguín, que presenta una Tasa de Saldo Migratorio Interno positiva. En este sentido es destacable el comportamiento de la migración interna en los municipios Mayarí y Sagua de Tánamo, los cuales en el 2010 perdían más de 10 personas por cada mil habitantes que emigraron hacia otras regiones del país.

Figura 5. Tasa de Saldo Migratorio y Tasa de Saldo Migratorio Internacional por municipios. Holguín 2010.



## MORTALIDAD, ALGUNOS ELEMENTOS IMPORTANTES EN CUANTO A CAUSAS DE MUERTE.

Al igual que la fecundidad, la mortalidad en el territorio es baja, la esperanza de vida al nacer para el 2010 era 80,5 años, cifra muy semejante a la media nacional. Se destaca además la tasa de mortalidad infantil, que muestra uno de los índices más bajos del país, con 3,1 muertes por cada mil nacimientos, colocando a la provincia en el tercer lugar en este indicador, después de Villa Clara e Isla de la Juventud.

Las principales causas de muerte en la provincia son: tumores malignos, enfermedades del corazón, enfermedades cerebro-vasculares y accidentes, en ese orden. No obstante es importante la incidencia del suicidio y las agresiones, principalmente en adolescentes y jóvenes. En este sentido el proyecto pretende estudiar con más profundidad el tema con el objetivo de trazar estrategias para la disminución de este fenómeno.

Es significativo también el aumento de las muertes por tumores malignos en los últimos años (Figura 2), elemento que sería importante indagar, principalmente la incidencia de determinados tumores en algunos grupos poblacionales y los diferenciales por lugar de residencia.

Los accidentes por otro lado también han seguido una tendencia al aumento en los últimos años (Figura 3), fenómeno que merece ser estudiado junto a los tumores malignos. En el caso de las lesiones autoinfligidas, las mayores incidencias están en los municipios Calixto García, Banes y Gibara (Figura 4). Este elemento confirma la necesidad de un estudio diferenciado por municipios e incluso por comunidades.