

CONTRIBUCIONES AL ESTUDIO DEL GÉNERO Samyda  
JACQ. EN CUBA (I)

Lic. Jorge Gutiérrez Amaro  
Jardín Botánico Nacional  
Universidad de la Habana

RESUMEN

Se propone una nueva combinación en el género Samyda Jacq.: S. ramosissima en base a un estudio macromorfológico de esta especie que se confirma con los caracteres de las epidermis foliares. Se ofrece un mapa de distribución de la especie.

ABSTRACT

A new combination in the genus Samyda Jacq.: S. ramosissima is proposed on the base of a macromorphological study of this species, according to the characteristics of leaves epidermis. A map with the distribution of the species is given.

El género Samyda Jacq. cuenta con nueve especies limitadas al nuevo mundo: México, Centroamérica y Las Antillas. En Cuba se reconocen solo cuatro, todas endémicas, a excepción de S. dodecandra Jacq. que a la vez cuenta con una "fase geográfico-morfológica" limitada a Cuba (Sleumer 1980).

Una de las especies cubanas, probablemente la menos conocida, nos ha llamado la atención por la variabilidad de sus fenotipos y la diversidad de suelos que habita.

León et Alaín (1953) reconocen para Cuba los taxones Samyda microphylla Urb. y S. minutifolia Urb; Sleumer (1980), considera reunirlos en un solo taxon Samyda microphylla Urb.

Teniendo la oportunidad de revisar los tipos de estas especies y contando con un número considerable de ejemplares, en su mayoría de colectas recientes, observamos que:

- Se trata de un solo taxon que muestra una plasticidad ecológica muy amplia; particularmente variable en su morfología foliar (Fig. 1). Las ramas más viejas desarrollan ramificaciones laterales de crecimiento limitado que presentan los tipos de hojas más pequeños.
- El indumento que cubre las hojas y ramas jóvenes a menudo se presenta escaso o falta por completo.
- Los restantes caracteres macromorfológicos no aportan diferencias considerables.

A las muestras del herbario HAJB se le practicaron cortes en ambas epidermis foliares sin encontrar caracteres diferenciales lo que confirma los resultados morfológicos.

De la revisión del herbario Goettingen encontramos un ejemplar (Wright 1893) sobre el que se basa el *typus* de Casearia ramosissima Wr. ex Griseb.. Este ejemplar corresponde exactamente con el taxon antes tratado por lo que proponemos una nueva combinación para el mismo.

Samyda ramosissima (Wr. ex Griseb.) Gutiérrez comb. nov.  
basionym: Casearia ramosissima Wr. ex Griseb., Cat. Pl. Cub. 10. 1866.

Samyda microphylla Urban, Repert. Spec. Nov. 20:307. 1924.

Samyda minutifolia Urban, Repert. Spec. Nov. 22:90. 1925.

Materiales consultados:

Oriente. Holguín: Ekman 7658 (S,F) Antilla: Ekman 7323 (S,NY)  
Guantánamo: Ekman 10205 (NY) Maisí: León et Seifriz 18123 (NY,HAC.) Baracoa: Acuña et Díaz Barreto 17398 (NY). Cerca de Quemado: Wright 1893 (GOET). Holguín: Bisse et al 38215 (HAJB). Holguín: Bisse et al. 38270 (HAJB). Holguín: Bisse et al. 38190 (HAJB). Holguín: Bisse et al. 38155 (HAJB). Holguín: Bisse et al. 23287 (HAJB). Banes: Bisse et al. 38350 (HAJB). Banes: Bisse et al. 38335. Maisí: Bisse et al. 36692 (HAJB). Maisí: Bisse 17200 (HAJB). Maisí: Bisse et al. 8035 (HAJB). Maisí: Bisse 17199 (HAJB). Granma: Bisse et al. 35604 (HAJB). San Antonio del Sur: Bisse et al. 29915 (HAJB). San Antonio del Sur: Bisse et al. 39138 (HAJB). San Antonio del Sur: Bisse et al. 43106 (HAJB). Baitiquirí: Bisse et

al. 43180 (HAJB). Baitiquirí: Bisse 19999 (HAJB). Gamagüey:  
Cayo Guajaba: Bisse et al. 43809 (HAJB). Cayo Romano: Bisse  
et al. 43670 (HAJB). Cayo Romano: Bisse et al. 31540 (HAJB).  
Cayo Romano: Bisse et al. 31703 (HAJB). Nuevitas. Pastelillo  
Acuña & Correll 18712 (HAJB,HAC). Oriente: Puerto Padre:  
Gurbelo. 14876 (HAC). San Antonio del Sur: del Risco et al.  
27579 (HAC). Maisí: León et M. Vict. 17119 (HAC). Maisí:  
León et Seifriz 18147 (HAC). Maisí: Acuña et Díaz Barreto  
17399 (HAC). Maisí: Alain et L. Figueiras 7032 (HAC).

#### Agradecimientos

Agradecemos a las compañeras Milagros Mariño y Rosa Rankin del Jardín Botánico Nacional por su valiosa cooperación en la preparación de muestras anatómicas.

#### BIBLIOGRAFÍA

- Atlas Nacional de Cuba. La Habana, 1970
- Grisebach, A. *Gat. Pl. Cub.* 10. Lipsiae 1866.
- León, Hno. & Alain, Hno., *Flora de Cuba* 3. Contr. Ocas.  
Mus. Hist. Nat. Colegio "De la Salle" 13, 1953.
- Sleumer, H. *Flora Neotrópica*. N. York. 1980.
- Underwood, L.M. *Bull. Torr. Bot. Club* 32: p. 291-300. 1905
- Urban, I. *Report. Spec. Nov.* 20:307. 1924.
- Urban, I. *Repert. Spec. Nov.* 22:90. 1925.

Recibido: 7 de octubre de 1982

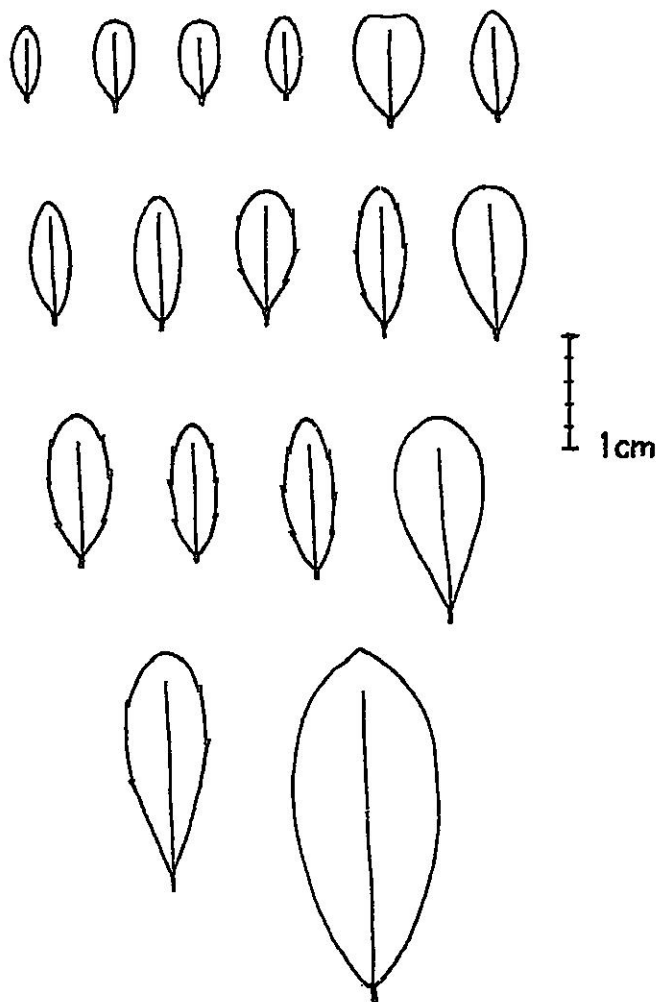


Fig. 1 Variabilidad de la hoja en Samyda ramosissima

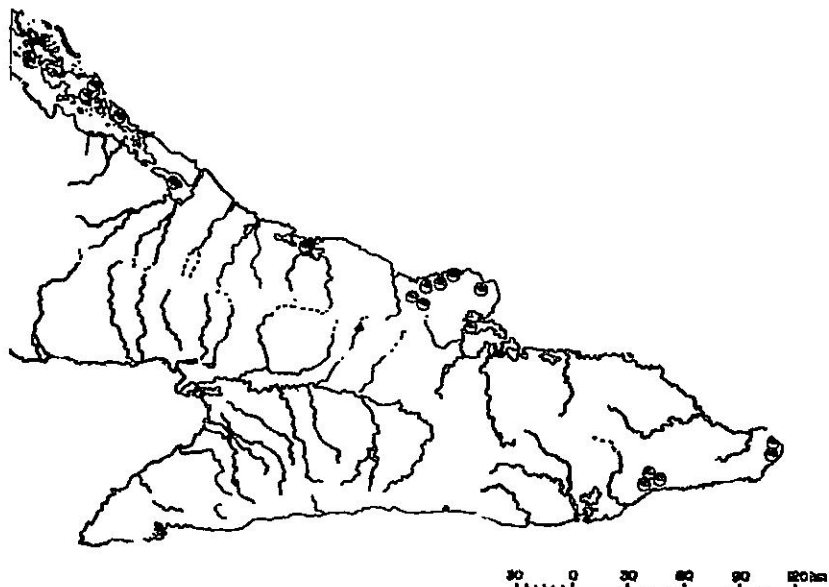


Fig. 2. Distribución geográfica

○ poblaciones de *Samyda ramosissima*

(El "locus classicus" no ha podido determinarse exactamente).

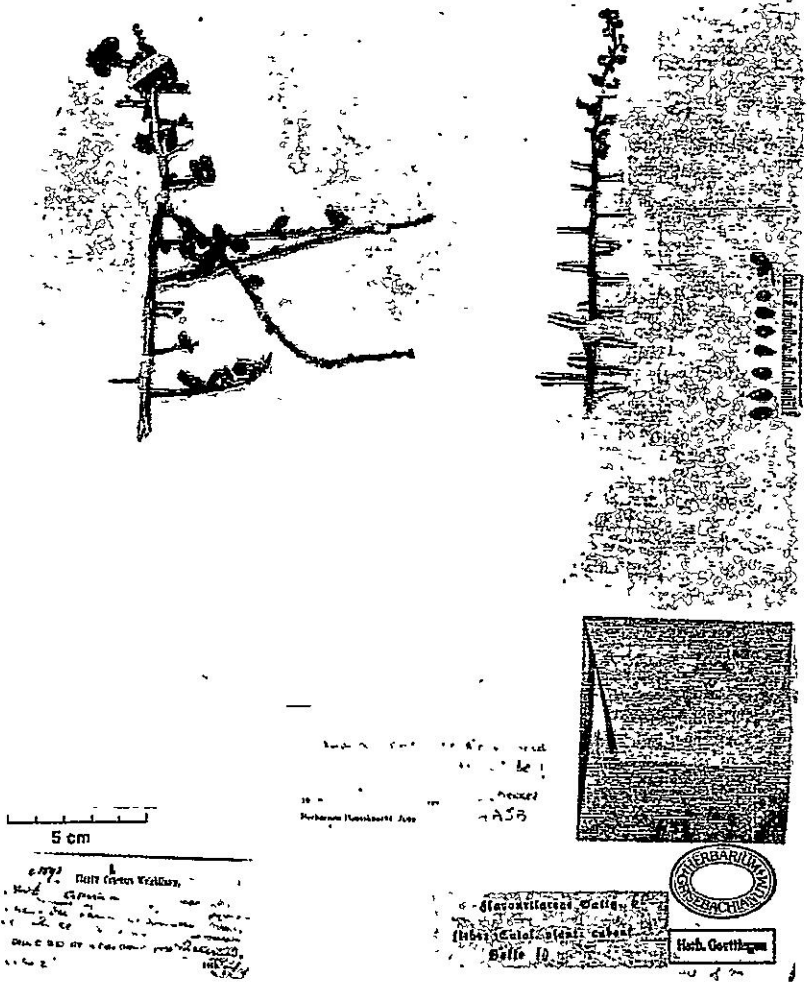


Fig. 3. Wr. 1893. Casearia ramosissima Wr. ex Griseb. Holo! (Goet).