

NOTA CIENTIFICA

NUEVOS REGISTROS DEL GÉNERO *Udotea* LAMX. (UDOTEACEAE, CHLOROPHYTA) PARA AGUAS CUBANAS

Rubén Cabrera ¹ * y Yusimí Alfonso ²

(1) Gabinete de Arqueología, Oficina del Historiador de la Ciudad de La Habana, Tacón No. 12, Habana Vieja, Cuba.

(2) Acuario Nacional de Cuba, Ave 1^{ra} y Calle 60, Playa, CP 11300, Ciudad Habana, Cuba.

(*) Autor correspondiente: Email: cabrera@arg.patrimonio.ohc.cu

RESUMEN

Udotea spinulosa f. *palmettoidea* A. Gepp et E. S Gepp constituye una nueva adición para las clorofíceas marinas. Se tienen por primera vez materiales de *Udotea dotyi* D. S. Littler et M. M Littler, por lo que esta especie considerada como un registro dudoso, se autentifica para aguas cubanas.

Palabras clave: nuevos registros; macroalgas; *Udotea*; ASW, Cuba.

ABSTRACT

Udotea spinulosa f. *palmettoidea* A. Gepp et E. S Gepp is a new addition to marine chlorophyceae. For the first time *Udotea dotyi* D. S. Littler et M. M Littler samples are available, so this species regarded as a uncertain for Cuban waters, is now authenticated.

Key words: new records; macroalgae; *Udotea*; ASW, Cuba.

El género *Udotea* Lamx., se encuentra ampliamente distribuido en las costas del archipiélago cubano. Sus diferentes especies tienen apariencia en forma de abanico o de copa, con tonalidades que van desde el verde intenso al amarillento.

Las especies identificadas se depositaron y catalogaron en la colección de organismos marinos del Acuario Nacional de Cuba (ANC) y en el Museo Nacional de Historia Natural (MNHN). Se reexaminaron especímenes de herbario del Instituto Superior Pedagógico José Martí de Camaguey (HIPC).

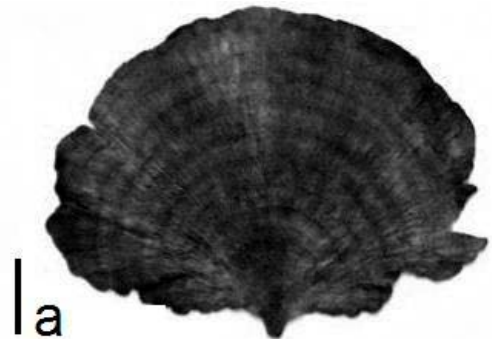
Para la determinación se empleó la bibliografía necesaria y en el ordenamiento taxonómico, se adopta el propuesto por Wynne (2005).

RESULTADOS

Phylum Chlorophyta
Clase Ulvophyceae
Orden Bryopsidales
Familia Udoteaceae
Género *Udotea* J.V. Lamouroux, 1812

Udotea dotyi D. S. Littler et M. M Littler (Fig. 1a)

Phycologia 29: 223, fig.10. 1990.



Comentarios

Lámina en forma de abanico marcadamente zonada, por lo general calcificada, de color verde grisáceo cuando está seca y con varios estratos a lo largo de toda su anatomía, los márgenes inferiores son profundamente cordiformes, esta es ligeramente más ancha que larga, o más o menos en las mismas proporciones. Estípites poco diferenciado de la lámina. Anatómicamente los sifones son muy característicos, aunque pueden aparentar la morfología de otras especies en algunas porciones del talo.

Collado-Vides *et al.*, (1996) registraron *Udotea dotyi* para el Caribe mexicano, la inclusión de esta especie para Cuba por Suárez (2005) basada en esta única referencia, constituye un desacierto.

Con esta consignación se legitima la presencia de esta especie para Cuba, considerada hasta el momento, como registro dudoso.

Material examinado

ANC-AS (078), HIPC (10279), ?.iii.2003, entre la termoelectrica y playa Cocal en bahía de Nuevitas, **N** de la provincia de Camaguey, profundidad: 0,5 m, sustrato: arenoso.

Udotea spinulosa* f. *palmettoidea A. Gepp *et E. S* Gepp Fig. 1b
Siboga Expeditie Monographie 62: 125, 143, pl. VI, fig. 56. 1911.

Comentarios

Los sifones de la lámina presentan apéndices espinescentes, pero a diferencia de *U. spinulosa* Howe, estos son poco desarrollados y se presentan esparcidos a lo largo de los sifones. Estos apéndices no salen directamente de los sifones, sino de un pequeño pedúnculo. No es evidente la presencia de un cortex en la lámina.

Material examinado

MNHN, 15.vii.2008, Litoral del Acuario Nacional de Cuba, 23° 07' 17" **N**; 82° 25' 14" **W**, profundidad: 15 m, sustrato: arenoso.

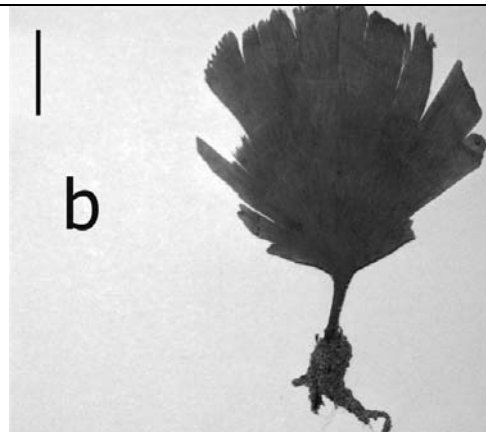


Fig. 1. Hábitos de las especies del género *Udotea*. a: *Udotea dotyi*, b: *Udotea spinulosa* f. *palmettoidea*.

REFERENCIAS

Collado-Vides, L., A.M. Suárez y J. González-González (1996): Una revisión del género *Udotea* en la región del Caribe mexicano y cubano. *VIII International Congress of Coral Reefs*. Panamá, junio, 1996.

Suárez, A.M. (2005): Lista de macroalgas marinas cubanas. *Rev. Invest. Mar.* 26(2):93-148.

Wynne, M.J. (2005): A checklist of benthic marine algae of the tropical and subtropical western Atlantic: second revision. *Nova Hedwigia* 129: 1-152.

Aceptado: 6 de abril del 2009