

**Migración interna en Cuba en el período 2019-2024.  
Continuidad y cambios**

*Internal migration in Cuba 2019- 2024. Continuity and changes*

**Arelis Rosalen Mora Pérez \***

**Antonio Aja Díaz \*\***

Recibido: 24 de septiembre de 2025

Aceptado: 3 de octubre de 2025

Publicado: 18 de octubre de 2025

Cómo citar este artículo:

Mora Pérez, A. R. y Aja Díaz, A. (2025). Migración interna en Cuba en el período 2019-2024. *Novedades en Población*, 21(42). <http://www.novpob.uh.cu>

**Resumen**

La migración interna en Cuba es un fenómeno de larga data, con impacto significativo en la distribución poblacional, por lo que constituye un tema crucial para la planificación territorial y social. Los componentes de cambio de la población han tenido diferencias en cuanto a su magnitud y expresiones territoriales en Cuba. En particular la migración interna ha sido reflejo de los

---

\* Doctora en Ciencias Demográficas. Profesora Titular. Centro de Estudios Demográficos (CEDEM), Universidad de La Habana, Cuba. <https://orcid.org/0000-0003-0637-8592>. E-mail: [arelis.mora@cedem.uh.cu](mailto:arelis.mora@cedem.uh.cu)

\*\* Doctor en Ciencias Filosóficas. Profesor Titular. Centro de Estudios Demográficos (CEDEM), Universidad de La Habana, Cuba. <https://orcid.org/0000-0002-2261-5044>. E-mail: [aja@cedem.uh.cu](mailto:aja@cedem.uh.cu)

diferentes contextos socioeconómicos del país, por razones que van desde la pérdida de atractivo de unos espacios y el ligero florecimiento de otros, como por la introducción de políticas e intenciones gubernamentales dirigidas a mitigar el flujo de población que desde hace sustantivas décadas se produce de oriente a occidente. Resalta en particular durante el trienio 2015-2017 el papel determinante que ha tenido la migración interna en el cambio demográfico del país.

Durante el periodo 2019-2024, este fenómeno mostró fluctuaciones relacionadas con factores externos, como la pandemia de COVID-19. El objetivo del presente estudio fue caracterizar las tendencias y efectos de la migración interna en Cuba de 2019 a 2024 y efectuar una breve comparación con el trienio 2015-2017. Se realizó un análisis descriptivo, a partir de una metodología cuantitativa, con base en información oficial de la Oficina Nacional de Estadística e Información (ONEI), desagregada por sexo, edad y zona de residencia. Se observó un cambio en la composición por sexo, con predominio masculino en 2019 y liderazgo de mujeres en los movimientos desde 2020. Las provincias occidentales concentraron las mayores ganancias poblacionales internas, mientras que provincias orientales experimentaron pérdidas significativas, especialmente en zonas rurales. La mayoría de los migrantes se encuentra en edades productivas, con un aumento en la movilidad de adultos mayores. Las corrientes más intensas migraron desde provincias orientales hacia La Habana. A nivel municipal, creció el número de municipios con saldo migratorio negativo, concentrados en la región oriental. Aunque algunas provincias presentaron saldo interno positivo, la migración externa contribuyó a un saldo total negativo en todas las provincias para 2024. La problemática de las provincias orientales, particularmente Guantánamo y Granma, así como en el occidente La Habana, indican la necesidad de un análisis y proyección de acciones integrales. La problemática continúa radicando en cómo garantizar el derecho de las personas a cambiar de domicilio en armonía con el desarrollo integral de los territorios, lograr el bienestar individual y colectivo, la satisfacción del interés social y el favorecimiento de los derechos de

todos, sobre la base de la potenciación del desarrollo económico y social y un marco jurídico apropiado y acorde a la Constitución de la República.

**Palabras clave:** Granma, La Habana, migración interna.

### **Abstract**

*Internal migration in Cuba is a long-standing phenomenon with a significant impact on population distribution, making it a crucial issue for territorial and social planning. The components of population change have varied in magnitude and territorial expression across Cuba. In particular, internal migration has reflected the country's diverse socioeconomic contexts, for reasons ranging from the loss of attractiveness in some areas and the slight increase in others, to the introduction of government policies and intentions aimed at mitigating the population flow that has been occurring from east to west for decades. The decisive role played by internal migration in the country's demographic change during the three-year period 2015-2017 is particularly noteworthy. In this regard, it is observed that, due to the effect of internal migration, 19 municipalities in the country grew at the end of 2017, while another 57 decreased at the end of the same year, making this fact the fundamental determinant of the population change in 45.2% of Cuban municipalities. During the 2019-2024 period, this phenomenon showed fluctuations related to external factors, such as the COVID-19 pandemic. The objective of this study was to characterize the trends and effects of internal migration in Cuba from 2019 to 2024 and to make a brief comparison with the three-year period 2015-2017. A descriptive analysis was conducted using a quantitative methodology, based on official information from the National Office of Statistics and Information, disaggregated by sex, age, and area of residence. A shift in the gender composition was observed, with male predominance in 2019 and women leading the movements since 2020. The western provinces accounted for the largest internal population gains, while the eastern provinces experienced significant losses, especially in rural areas. The majority of migrants are of working age,*

*with an increase in the mobility of older adults. The most intense flows migrated from eastern provinces to Havana. At the municipal level, the number of municipalities with negative migration balances grew, concentrated in the eastern region. Although some provinces had a positive internal balance, external migration contributed to a negative overall balance in all provinces by 2024. The problems in the eastern provinces, particularly Guantánamo and Granma, as well as in western Havana, indicate the need for comprehensive analysis and planning of actions. The problem remains how to guarantee people's right to change their domicile in harmony with the comprehensive development of their territories, achieve individual and collective well-being, satisfy the social interest, and promote the rights of all, based on the promotion of economic and social development and an appropriate legal framework consistent with the Constitution of the Republic.*

**Keywords:** *Granma, Havana, internal migration.*

### **Introducción**

La migración es un fenómeno complejo que influye directamente en el crecimiento poblacional y desarrollo de los territorios. En su interior se tienen en cuenta tanto la migración interna como la migración externa o internacional. Mata Codesal y Aramburu Otazu (2025) presentaron resultados de investigaciones precedentes en los que se destacó la existencia de una separación en los estudios migratorios, diferenciando claramente entre la investigación sobre migraciones internas y las internacionales. En la propia investigación, un análisis bibliométrico confirmó esta división de forma cuantitativa en la literatura en inglés, evidenciando un crecimiento mucho más significativo en los estudios sobre migración internacional desde 1980, en comparación con los enfocados en migraciones internas.

La migración interna es un componente consustancial e ineludible del cambio de la población y, como tal, puede influir decisivamente sobre su estructura,

dinámica y magnitud a escala subnacional, y a medida que es mayor la desagregación en los territorios, es mayor su efecto (Rodríguez Vignoli, 2021). La desigual ubicación geográfica que muestran la actividad productiva, la disponibilidad de los servicios de todo tipo, y las condiciones de trabajo y vida de la población, constituyen, entre otros, factores determinantes de la migración. Esta es la razón por la que las áreas urbanas y, en especial, las grandes áreas metropolitanas y las capitales de las regiones subdesarrolladas o en vías de desarrollo, tienen la característica esencial de resultar atractivas para el establecimiento de la población.

En el caso de Cuba es de especial importancia el examen de la variable migración, toda vez que en el país la transición demográfica se inició en décadas tempranas del pasado siglo y, por tanto, la influencia de las migraciones en la dinámica demográfica es cada vez de mayor relevancia ante una fecundidad en descenso.

Es por ello que los estudios de este componente del crecimiento poblacional se tornan necesarios, sobre todo aquellos que permitan determinar la influencia de la variable sobre la evolución y estructura demográfica de territorios y localidades. También, los que se ocupen de analizar los motivos que explican el fenómeno de migrar con la finalidad de implementar acciones y medidas adecuadas en materia de políticas de migración interna, en las direcciones más convenientes para el proceso de desarrollo a escala local.

La movilidad interna no tuvo regulaciones desde 1959, es decir, los traslados eran realizados según decisiones propias, individuales o de tipo estatal. Con posterioridad, la migración interna se convirtió entonces, a la vez, en una especie de consecuencia y de instrumento de las políticas de desarrollo territorial, pues en la medida en que las regiones se beneficiaban de tales acciones, se ponían de manifiesto corrientes migratorias espontáneas hacia ellas; y, por otra parte, cuando resultaba evidente la conveniencia de fuerza de trabajo para movilizar un plan de desarrollo territorial, nuevamente se localizaban inversiones y se aplicaban medidas inducidas que atrajeran a

pobladores de otras zonas para satisfacer las crecientes necesidades de recursos humanos (Morejón Seijas y San Marful Orbis, 2009).

Sin embargo, las crecientes entradas a la capital durante los primeros años de los 90 conminaron a la dirección del país a emitir un decreto-ley regulador de las entradas a la Ciudad de La Habana. Los resultados de tal acción muestran un descenso en los envíos y recepciones de la ciudad capital (Montes Rodríguez, 2004).

En la actualidad, Cuba cuenta con una política de población explícita, la Política para la Atención a la Dinámica Demográfica, que incluye la variable migraciones. El objetivo No. 4 de dicha política se basa en atender las causas que provocan la migración interna y externa, en función de reducir estos flujos, mitigar el despoblamiento de municipios y zonas rurales y trazar políticas que faciliten la participación de los cubanos residentes en el exterior en los procesos de desarrollo socioeconómico en el país (Centro de Estudios Demográficos, 2024). La principal fuente para el estudio de la migración interna son los censos de población, y algunos autores la mencionan casi de forma exclusiva (Rodríguez Vignoli, 2019). Para el caso de Cuba se cuenta con registros vitales que permiten estudiar la migración interna con una secuencia anual.

El objetivo del presente trabajo es caracterizar las tendencias y efectos de la migración interna en Cuba de 2019 a 2024, en sucinta comparación con el trienio 2015-2017. Para ello se tuvo en cuenta un análisis diferencial por sexo, edad y zona de residencia.

### **Materiales y métodos**

En la presente investigación de tipo descriptiva se utilizó un enfoque cuantitativo. El período de análisis se concentró entre 2019-2024, y se abordaron indicadores específicos para el año 2024. Los insumos básicos fueron aportados por publicaciones de la ONEI: interfases de provincias y municipios para el período, tabla de migraciones internas, movimientos migratorios entre provincias y municipios.

Se tuvieron en cuenta valores absolutos, tasas, porcentajes, los cuales fueron tabulados o graficados, a partir de su presentación o cálculo. Se analizaron indicadores según diferenciales por zona de residencia, edad y sexo.

### **Desarrollo**

Las transformaciones iniciadas en 1959 van a incidir directamente sobre las estructuras territoriales, no obstante la inercia que las caracteriza (Montes Rodríguez, 2004). Implícitamente siempre ha estado presente la idea de deprimir la hegemonía capitalina y que otros territorios eleven su desarrollo y participen en el mismo. Un hito importante en el desarrollo regional y en la estructuración del territorio en el país fue la implantación de la nueva división político-administrativa de 1976.

Durante los años 80, las profundas transformaciones realizadas en el ámbito rural indujeron a la concentración de la población. Se valora que fueron construidas más de 600 comunidades nuevas vinculadas a la producción agropecuaria. No todas se clasificaban como rurales, ya que la dotación de servicios sociales e infraestructura técnica las hacen definir como urbanas. Así, la población dispersa fue migrando en parte hacia los asentamientos rurales concentrados de 200 y más habitantes, algunos de los cuales se correspondieron con las nuevas comunidades. El esfuerzo en reforzar los otros centros de nivel político-administrativo y en dotar de infraestructuras y viviendas a asentamientos urbanos y rurales contribuyó al ordenamiento de la migración interna, sobre la base de acciones de planeamiento regional, ordenando las inversiones y estableciendo estrategias de desarrollo.

En tal sentido se observa que, por efecto de la migración interna, crecieron 19 municipios en el país al cierre del 2017, mientras que otros 57 decrecieron al finalizar el mismo año, lo que convierte a este hecho en el determinante fundamental del cambio poblacional del 45,2% de los municipios cubanos (Hernández Mondejar y Mora Pérez, 2018).

## NOVEDADES EN POBLACIÓN

<http://www.novpob.uh.cu>

En el período 2019-2024 la migración interna en el país tuvo oscilaciones en cuanto al monto de sus movimientos migratorio, como continuidad de las tendencias históricas y las más recientes del período 2015-2017 (Hernández Mondejar y Mora Pérez, 2018). En los años 2020-2021 la nación estuvo en situación excepcional con el cierre de fronteras interprovinciales, para evitar la propagación de la COVID-19. Entre 2019 y 2020 existió una reducción de 26 530 movimientos migratorios interprovinciales. Sin embargo, los movimientos al interior de las provincias aumentaron en los años 2020 y 2021, siendo más notables en el año 2021. Para el año 2024 se reducen los movimientos migratorios en más de 11 000 efectivos respecto al 2023 (tabla 1).

<b>Años</b>	<b>Movimientos migratorios interprovinciales</b>	<b>Movimientos migratorios intraprovinciales</b>
<b>2019</b>	74 916	74 775
<b>2020</b>	48 386	49 105
<b>2021</b>	42 909	50 567
<b>2022</b>	65 978	63 079
<b>2023</b>	63 640	61 765
<b>2024</b>	52 528	49 599

**Tabla 1. Movimientos migratorios internos. Cuba, 2019-2024**

*Fuente: Elaboración propia a partir de Interfase. Provincia y municipios 2019-2023 y 2024 (ONEI, 2024, 2025a).*

En cuanto al diferencial por sexo, la migración interna para el año 2019 fue protagonizada por hombres, se trasladaban 1 027 hombres por cada mil mujeres. A partir del año 2020, los movimientos migratorios son liderados por las mujeres; ya para el año 2024 se trasladan 917 hombres por cada mil mujeres. En los espacios urbanos el índice de masculinidad tiene el mismo comportamiento que el indicador general. En los espacios rurales existe mayoría masculina en todo el período de análisis, en el que se puede apreciar fluctuación en los valores, en especial en el año 2022 en el que se iguala la cantidad de hombres por cada mil mujeres (tabla 2).

## NOVEDADES EN POBLACIÓN

<http://www.novpob.uh.cu>

<b>Años</b>	<b>Total</b>	<b>Urbana</b>	<b>Rural</b>
<b>2019</b>	1 027	1 016	1 063
<b>2020</b>	988	978	1 019
<b>2021</b>	948	939	1 003
<b>2022</b>	919	903	1 000
<b>2023</b>	945	934	1 001
<b>2024</b>	917	900	1 023

**Tabla 2. Índice de masculinidad de los movimientos migratorios internos por zona de residencia (hombres por cada mil mujeres). Cuba, 2019-2024**

*Fuente: Elaboración propia a partir de Interfase. Provincia y municipios 2019-2023 y 2024 (ONEI, 2024, 2025a).*

En el caso de los inmigrantes, La Habana es la provincia a la que arriba el mayor porcentaje de inmigrantes en el país. El porcentaje más alto lo presentó en el año 2021, con el 42,9% del total nacional. Para el año 2024 recibe más de la tercera parte de los inmigrantes del país (39,3%). Las provincias de Artemisa, Mayabeque y Matanzas son las que reciben mayor cantidad de inmigrantes internos después de la capital (tabla 3).

<b>Provincias</b>	<b>2019</b>	<b>2020</b>	<b>2021</b>	<b>2022</b>	<b>2023</b>	<b>2024</b>
<b>CUBA</b>	<b>74 916</b>	<b>48 386</b>	<b>42 909</b>	<b>65 978</b>	<b>63 640</b>	<b>52 528</b>
<b>Pinar del Río</b>	1 542	561	509	852	996	789
<b>Artemisa</b>	6 239	3 630	2 804	5 001	4 851	3 168
<b>La Habana</b>	<b>20 776</b>	<b>12 610</b>	<b>18 409</b>	<b>23 386</b>	<b>20 965</b>	<b>20 657</b>
<b>Mayabeque</b>	5 274	3 505	2 242	3 893	4 342	3 058
<b>Matanzas</b>	6 671	3 326	1 756	4 780	5 248	3 814
<b>Villa Clara</b>	3 219	2 526	1 868	2 699	2 507	2 210
<b>Cienfuegos</b>	2 249	1 869	1 186	1 836	1 995	1 450
<b>Sancti Spíritus</b>	3 201	1 694	2 015	2 565	2 233	2 087
<b>Ciego de Ávila</b>	4 345	2 455	1 040	3 318	3 056	2 766
<b>Camagüey</b>	4 340	3 518	2 546	3 369	3 585	2 533

## NOVEDADES EN POBLACIÓN

<http://www.novpob.uh.cu>

<b>Las Tunas</b>	2 667	2 154	2 000	2 239	2 295	1 794
<b>Holguín</b>	4 156	3 147	1 980	3 086	3 418	2 410
<b>Granma</b>	3 193	2 385	1 316	2 469	2 510	1 699
<b>Santiago de Cuba</b>	3 942	2 706	1 864	3 514	2 834	2 086
<b>Guantánamo</b>	2 159	1 763	800	1 892	1 836	1 188
<b>Isla de la Juventud</b>	943	537	574	1,079	969	819

**Tabla 3. Inmigrantes internos por provincias. Cuba, 2019-2024**

*Fuente: Elaboración propia a partir de Interfase. Provincia y municipios 2019-2023 y 2024 (ONEI, 2024, 2025a).*

Atendiendo a quienes salen de sus territorios hacia otros del país, las personas de las provincias orientales presentan los mayores movimientos migratorios en cantidad y representatividad. Para el año 2019 el 46,5% de los emigrantes en el país se trasladaron de las provincias del oriente cubano; esta representatividad aumenta hasta el 53,2% en el año 2024. De La Habana y Camagüey, a su vez, salen valores representativos hacia otras provincias. De la provincia de Granma, en 2019-2023, salieron mayor cantidad de personas hacia otros territorios. Para el año 2024, el máximo valor lo reporta Santiago de Cuba. De las provincias de Granma, Holguín y Santiago de Cuba, sale la mayor cantidad de personas cada año hacia otras provincias, en especial hacia La Habana, Artemisa, Mayabeque y Matanzas (tabla 4).

<b>Provincias</b>	<b>2019</b>	<b>2020</b>	<b>2021</b>	<b>2022</b>	<b>2023</b>	<b>2024</b>
<b>CUBA</b>	<b>74 916</b>	<b>48 386</b>	<b>42 909</b>	<b>65 978</b>	<b>63 640</b>	<b>52 528</b>
<b>Pinar del Río</b>	2 850	1 675	1 821	2 298	2 155	1 865
<b>Artemisa</b>	4 258	2 615	2 771	3 723	3 634	2 687
<b>La Habana</b>	<b>7 349</b>	<b>4 607</b>	<b>3 507</b>	<b>4 992</b>	<b>4 788</b>	<b>3 459</b>
<b>Mayabeque</b>	3 857	2 585	2 421	3 315	3 104	2 428
<b>Matanzas</b>	3 583	2 575	2 151	3 035	3 031	2 195
<b>Villa Clara</b>	3 742	2 363	2 074	2 976	2 739	2 137

## NOVEDADES EN POBLACIÓN

<http://www.novpob.uh.cu>

<b>Cienfuegos</b>	2 008	1 242	1 066	1 666	1 507	1 253
<b>Sancti Spíritus</b>	2 766	1 815	1 589	2 477	2 324	2 076
<b>Ciego de Ávila</b>	3 009	1 954	1 941	2 894	1 891	2 164
<b>Camagüey</b>	5 342	3 478	2 879	4 419	4 164	3 457
<b>Las Tunas</b>	4 017	3 108	2 523	3 744	3 664	3 146
<b>Holguín</b>	<b>8 127</b>	<b>5 478</b>	<b>5 062</b>	<b>7 902</b>	<b>7 275</b>	<b>5 624</b>
<b>Granma</b>	<b>8 573</b>	<b>5 569</b>	<b>4 838</b>	<b>8 321</b>	<b>8 296</b>	<b>6 590</b>
<b>Santiago de Cuba</b>	<b>7 909</b>	<b>5 003</b>	<b>4 362</b>	<b>7 442</b>	<b>7 905</b>	<b>7 374</b>
<b>Guantánamo</b>	<b>6 229</b>	<b>3 722</b>	<b>3 325</b>	<b>5 774</b>	<b>6 242</b>	<b>5 201</b>
<b>Isla de la Juventud</b>	1 297	597	579	1 000	921	872

**Tabla 4. Emigrantes internos por provincias. Cuba, 2019-2024**

*Fuente: Elaboración propia a partir de Interfase. Provincia y municipios 2019-2023 y 2024 (ONEI, 2024, 2025a).*

El saldo migratorio interno por territorio (inmigrantes menos emigrantes), evidencia que las provincias receptoras de población (saldo migratorio positivo, es mayor la cantidad de inmigrantes que los emigrantes), son La Habana, Artemisa, Mayabeque, Matanzas, Cienfuegos y Ciego de Ávila en el período 2019-2024. Las provincias emisoras de población (con saldo migratorio interno negativo, menor número de inmigrantes que de emigrantes) en el período son Granma, Holguín, Santiago de Cuba, Guantánamo, Camagüey, Las Tunas, Pinar del Río. Las provincias de Villa Clara, de Sancti Spíritus, y el municipio especial de la Isla de la Juventud, presentan variaciones en cuanto a su saldo migratorio en el período. En la provincia de Granma en 2019-2023 fue mayor la pérdida de población, y en el 2024 la mayor diferencia la presenta Santiago de Cuba (tabla 5).

## NOVEDADES EN POBLACIÓN

<http://www.novpob.uh.cu>

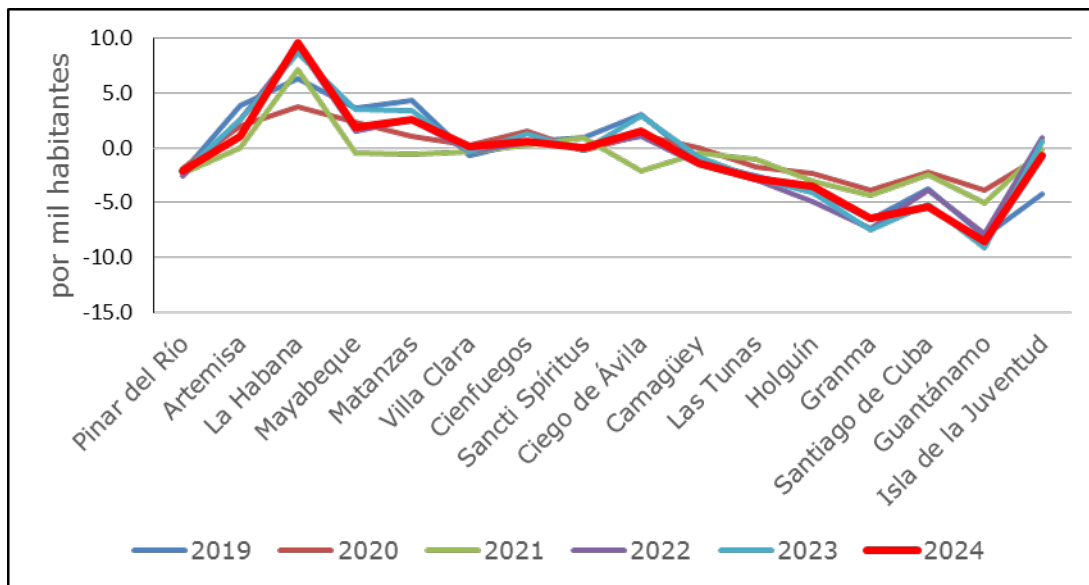
Provincias	2019	2020	2021	2022	2023	2024
<b>Pinar del Río</b>	-1 308	-1 114	-1 312	-1 446	-1 159	-1 076
<b>Artemisa</b>	1 981	1 015	33	1 278	1 217	481
<b>La Habana</b>	13 427	8 003	14 902	18 394	16 177	17 198
<b>Mayabeque</b>	1 417	920	-179	578	1 238	630
<b>Matanzas</b>	3 088	751	-395	1 745	2 217	1 619
<b>Villa Clara</b>	-523	163	-206	-277	-232	73
<b>Cienfuegos</b>	241	627	120	170	488	197
<b>Sancti Spíritus</b>	435	-121	426	88	-91	11
<b>Ciego de Ávila</b>	1 336	501	-901	424	1 165	602
<b>Camagüey</b>	-1 002	40	-333	-1 050	-579	-924
<b>Las Tunas</b>	-1 350	-954	-523	-1 505	-1 369	-1 352
<b>Holguín</b>	-3 971	-2 331	-3 082	-4 816	-3 857	-3 214
<b>Granma</b>	-5 380	-3 184	-3 522	-5 852	-5 786	-4 891
<b>Santiago de Cuba</b>	-3 967	-2 297	-2 498	-3 928	-5 071	<b>-5 288</b>
<b>Guantánamo</b>	-4 070	-1 959	-2 525	-3 882	-4 406	-4 013
<b>Isla de la Juventud</b>	-354	-60	-5	79	48	-53

**Tabla 5. Saldo migratorio interno por provincias. Cuba, 2019-2024**

*Fuente: Elaboración propia a partir de Interfase. Provincia y municipios 2019-2023 y 2024 (ONEI, 2024, 2025a).*

Al analizar la representatividad del saldo migratorio por mil habitantes, las tasas de saldo migratorio interno en el país dan cuenta de las mayores pérdidas en la región oriental. La mayor pérdida en el período 2019-2024 lo presentó anualmente la provincia de Guantánamo. Para el año 2024, esta provincia pierde 8,5 personas por cada mil habitantes. En cuanto a las pérdidas por mil habitantes, le siguen las provincias de Granma, Holguín, Santiago de Cuba y Las

Tunas. Las mayores ganancias por cada mil habitantes las presentan La Habana, Mayabeque, Artemisa y Matanzas (figura 1).



**Figura 1. Tasa de saldo migratorio interno (por mil habitantes) por provincias. Cuba, 2019-2024**

*Fuente: Elaboración propia a partir de Interfase. Provincia y municipios 2019-2023 y 2024 (ONEI, 2024, 2025a).*

Tanto el estudio del saldo migratorio interno, como de sus tasas, evidencia un comportamiento histórico. Estudios realizados a finales de los noventa y en la segunda década del presente siglo destacan la movilidad de este a oeste, en la que Granma y Guantánamo mantienen su predominio en cuanto a valores absolutos y tasas, respectivamente (Morejón Seijas, 2007; Hernández Mondejar y Mora Pérez, 2018).

Las distribuciones de los movimientos migratorios internos por zona de residencia urbana a nivel nacional demandan un crecimiento de las tasas de migración interna, aumenta de 0,5 por cada mil habitantes en el 2019 hasta 0,9 por cada mil habitantes en el año 2024. Es de destacar la tendencia en las provincias orientales a aumentar la pérdida por cada mil habitantes en los espacios urbanos en el período, son Granma y Guantánamo las de mayores

## NOVEDADES EN POBLACIÓN

<http://www.novpob.uh.cu>

pérdidas por mil habitantes en los espacios urbanos. En el caso de La Habana, tiende a aumentar la ganancia de población por cada mil habitantes en zonas urbanas. En el resto de las provincias disminuyen las tasas en los espacios urbanos (tabla 6).

Provincias	2019	2020	2021	2022	2023	2024
<b>CUBA</b>	<b>0,5</b>	<b>0,3</b>	<b>0,5</b>	<b>0,6</b>	<b>0,9</b>	<b>0,9</b>
<b>Pinar del Río</b>	-2,2	-2,2	-2,6	-3,1	-2,0	-2,2
<b>Artemisa</b>	2,8	1,8	0,0	2,1	2,3	0,8
<b>La Habana</b>	6,3	3,8	7,1	9,3	8,6	9,7
<b>Mayabeque</b>	2,8	1,9	-0,9	1,0	3,2	1,7
<b>Matanzas</b>	4,1	0,9	-0,4	2,6	3,5	2,6
<b>Villa Clara</b>	-0,7	0,4	-0,2	-0,3	-0,2	0,3
<b>Cienfuegos</b>	0,9	1,2	0,4	0,5	1,5	0,6
<b>Sancti Spíritus</b>	1,1	-0,5	0,8	-0,2	-0,1	-0,1
<b>Ciego de Ávila</b>	2,8	0,9	-2,0	1,6	3,2	1,9
<b>Camagüey</b>	-1,1	-0,2	-0,4	-1,5	-0,4	-1,1
<b>Las Tunas</b>	-2,5	-1,5	-1,4	-3,2	-2,4	-2,9
<b>Holguín</b>	-4,4	-2,4	-3,8	-5,5	-4,1	-3,6
<b>Granma</b>	-6,8	-3,6	-4,7	-8,0	-7,7	-6,8
<b>Santiago de Cuba</b>	-3,6	-2,0	-2,5	-4,1	-4,9	-5,2
<b>Guantánamo</b>	-8,7	-4,2	-5,7	-9,3	-8,7	-8,4
<b>Isla de la Juventud</b>	-5,0	-1,6	-0,2	0,7	-0,4	-1,7

**Tabla 6. Tasa de saldo migratorio interno por zona de residencia urbana (por mil habitantes de la zona) por provincias. Cuba, 2019-2024**

*Fuente: Elaboración propia a partir de Interfase. Provincia y municipios 2019-2023 y 2024 (ONEI, 2024, 2025a).*

## NOVEDADES EN POBLACIÓN

<http://www.novpob.uh.cu>

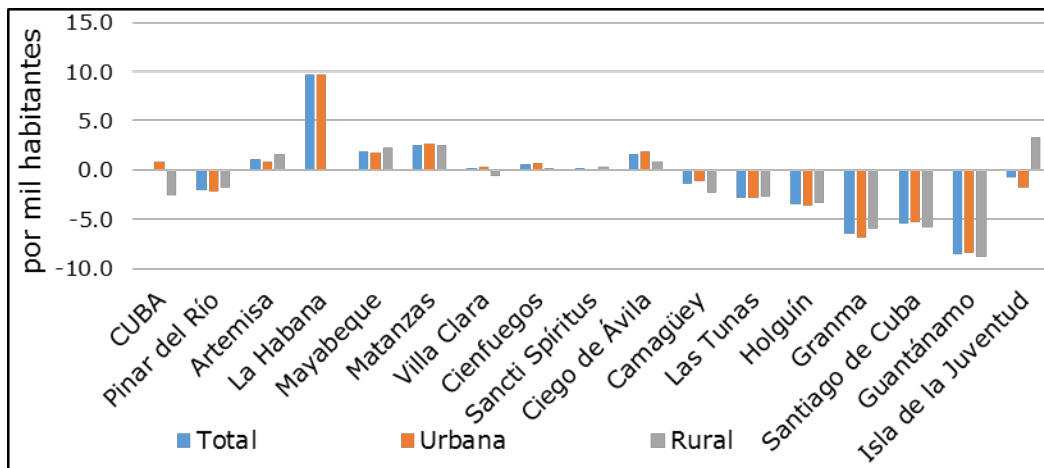
En las zonas rurales del país, las tasas de saldo migratorio interno evidencian que aumenta la pérdida de población por cada mil habitantes. En 2019 la pérdida de población fue de -1,6 por cada mil habitantes, y en 2024 presentó un valor de -2,6 por cada mil habitantes. Se pronuncian en el período las pérdidas de población en los espacios rurales de la región oriental del país; las provincias de Guantánamo y Granma con los mayores valores negativos. En las provincias de Artemisa, Mayabeque y Matanzas, aunque con ganancias de población por mil habitantes, existe una tendencia a la disminución de los valores positivos en el período (tabla 7).

Provincias	2019	2020	2021	2022	2023	2024
<b>CUBA</b>	<b>-1,6</b>	<b>-1,0</b>	<b>-1,5</b>	<b>-2,0</b>	<b>-2,7</b>	<b>-2,6</b>
<b>Pinar del Río</b>	-2,4	-1,4	-1,6	-1,7	-2,5	-1,8
<b>Artemisa</b>	6,3	2,4	0,2	3,7	3,2	1,6
<b>La Habana</b>	--	--	--	--	--	--
<b>Mayabeque</b>	6,0	3,6	0,6	3,0	4,5	2,3
<b>Matanzas</b>	5,4	1,7	-1,3	2,3	3,2	2,5
<b>Villa Clara</b>	-0,4	-0,3	-0,4	-0,6	-0,9	-0,6
<b>Cienfuegos</b>	-0,7	3,2	-0,2	0,2	0,7	0,2
<b>Sancti Spíritus</b>	0,6	0,3	1,4	1,2	-0,4	0,2
<b>Ciego de Ávila</b>	3,8	2,0	-2,4	-0,4	2,3	0,8
<b>Camagüey</b>	-2,1	1,0	-0,5	-1,4	-2,2	-2,3
<b>Las Tunas</b>	-2,6	-2,4	-0,2	-2,4	-3,5	-2,7
<b>Holguín</b>	-2,9	-2,1	-1,6	-3,7	-3,9	-3,3
<b>Granma</b>	-6,2	-4,4	-3,8	-6,4	-7,0	-5,9
<b>Santiago de Cuba</b>	-4,1	-2,7	-2,2	-3,3	-5,5	-5,8
<b>Guantánamo</b>	-6,8	-3,3	-3,9	-5,4	-9,8	-8,7
<b>Isla de la Juventud</b>	-0,9	3,1	0,7	2,2	4,8	3,3

**Tabla 7. Tasa de saldo migratorio interno por zona de residencia rural (por mil habitantes de la zona) por provincias. Cuba, 2019-2024**

Fuente: Elaboración propia a partir de Interfase. Provincia y municipios 2019-2023 y 2024 (ONEI, 2024, 2025a).

En el año 2024 el análisis de las tasas de saldo migratorio interno por zona de residencia señala que la región oriental pierde población en ambas zonas en las provincias de Santiago de Cuba y Guantánamo, es mayor la pérdida en la zona rural. A este comportamiento se une Camagüey. En Holguín y Granma se pierde mayor población por mil habitantes en las zonas urbanas. En el caso de Artemisa y Mayabeque, que ganan población, son mayores las ganancias en los espacios rurales que en los urbanos (figura 2).



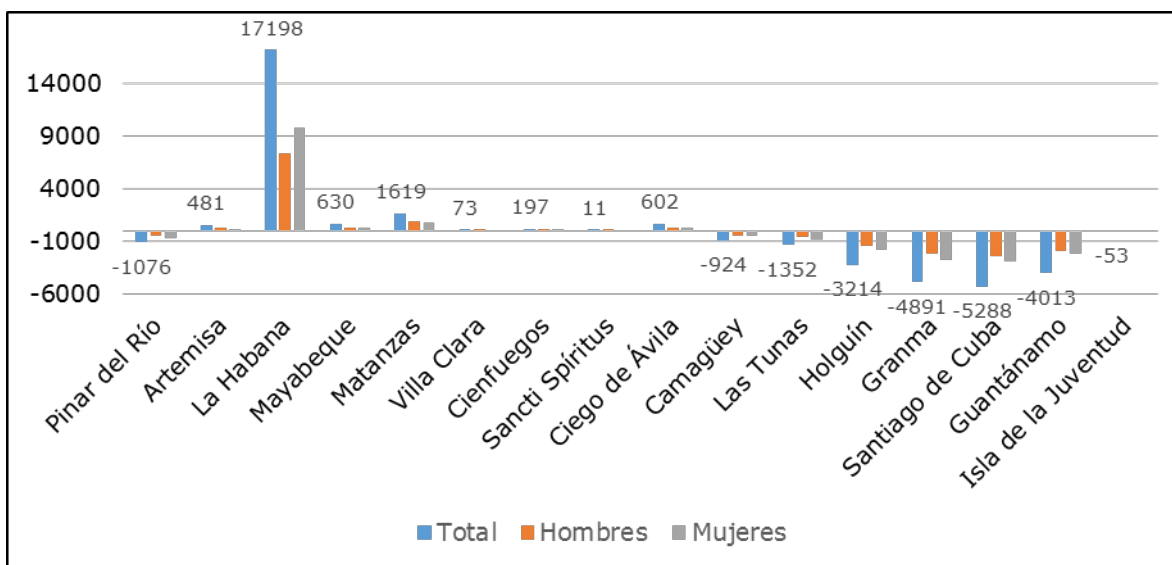
**Figura 2. Tasa de saldo migratorio interno por zona de residencia según provincias (por mil habitantes). Cuba, 2024**

Fuente: Elaboración propia a partir de Interfase. Provincia y municipios 2024 (ONEI, 2025a).

Otro de los diferenciales de la migración es la distribución por sexo. En 2019 los movimientos migratorios estuvieron liderados por los hombres, aunque con ligera diferencia: 50,7% los hombres y 49,3% las mujeres. A partir del año 2020 las mujeres son mayoría en los movimientos migratorios. Para el año 2024 las mujeres realizaron el 52,2% de los movimientos migratorios, y los hombres el

47,8%. Ello potencia lo aportado por Rodríguez Vignoli y Busso (2009), al señalar que históricamente las mujeres han mostrado una mayor tendencia a migrar dentro de los países latinoamericanos. Esto se relaciona principalmente con el movimiento del campo a la ciudad y con los tipos de trabajo que suelen desempeñar en las zonas urbanas, especialmente en el sector de los servicios y el empleo doméstico.

Para el año 2024 el saldo migratorio interno por sexo resalta que son mayores las pérdidas de población femenina en la región oriental del país. En la zona occidental, La Habana presenta ganancia de mujeres, a su vez es la provincia que presenta mayor diferencia entre hombres y mujeres. En el caso de Artemisa, Mayabeque y Matanzas arriban más hombres que mujeres (figura 3).



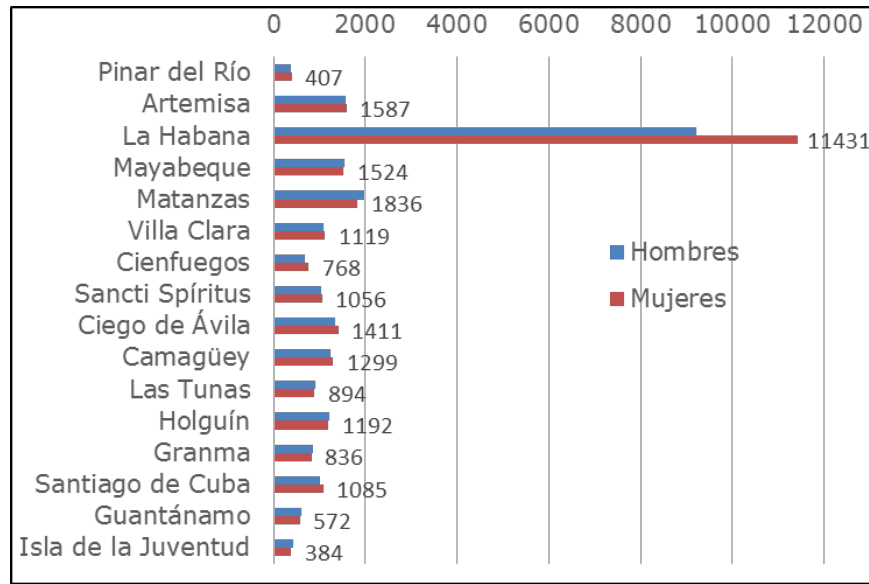
**Figura 3. Saldo migratorio interno por sexo. Cuba, 2024**

*Fuente: Elaboración propia a partir de Interfase. Provincia y municipios 2024 (ONEI, 2025a).*

Atendiendo a la distribución de los inmigrantes por sexo en el año 2024, en las provincias de Mayabeque, Matanzas, Las Tunas, Holguín, Granma y Guantánamo llegan más hombres que mujeres (figura 4). En cuanto a los emigrantes en el año 2024, solo en las provincias de La Habana y Matanzas es mayor la representatividad de los hombres (figura 5).

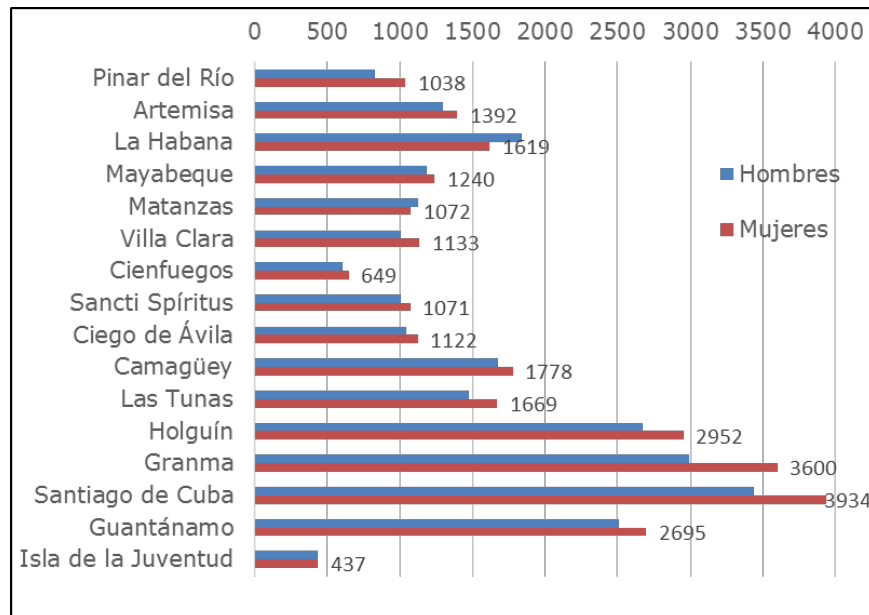
## NOVEDADES EN POBLACIÓN

<http://www.novpob.uh.cu>



**Figura 4. Inmigrantes por provincias según sexo. Cuba, 2024**

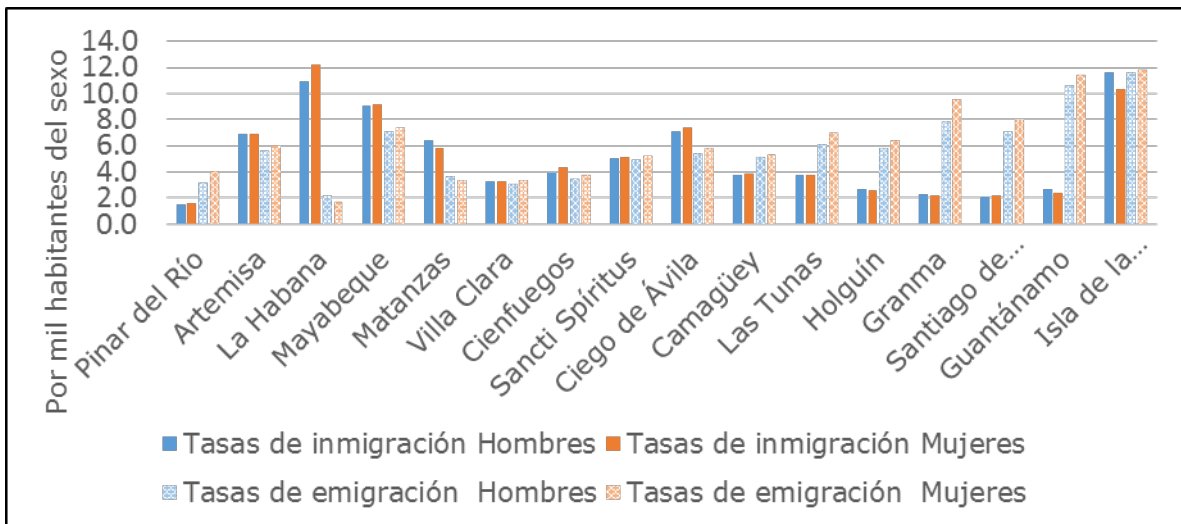
Fuente: Elaboración propia a partir de Interfase. Provincia y municipios 2024 (ONEI, 2025a).



**Figura 5. Emigrantes por provincias según sexo. Cuba, 2024**

Fuente: Elaboración propia a partir de Interfase. Provincia y municipios 2024 (ONEI, 2025a).

Al realizar el análisis de las tasas de inmigración y emigración por sexo para el año 2024, las principales tasas de inmigración para ambos sexos se aprecian en La Habana, Mayabeque, Ciego de Ávila y Artemisa. Las tasas de los hombres solo serán mayores en Matanzas, Holguín, Guantánamo y el municipio especial. En cuanto a las tasas de emigración, estas son más elevadas para ambos sexos en las provincias orientales del país y Mayabeque. Solo en La Habana y Matanzas las tasas de emigración de los hombres son mayores que las de las mujeres por cada mil personas del sexo (figura 6).



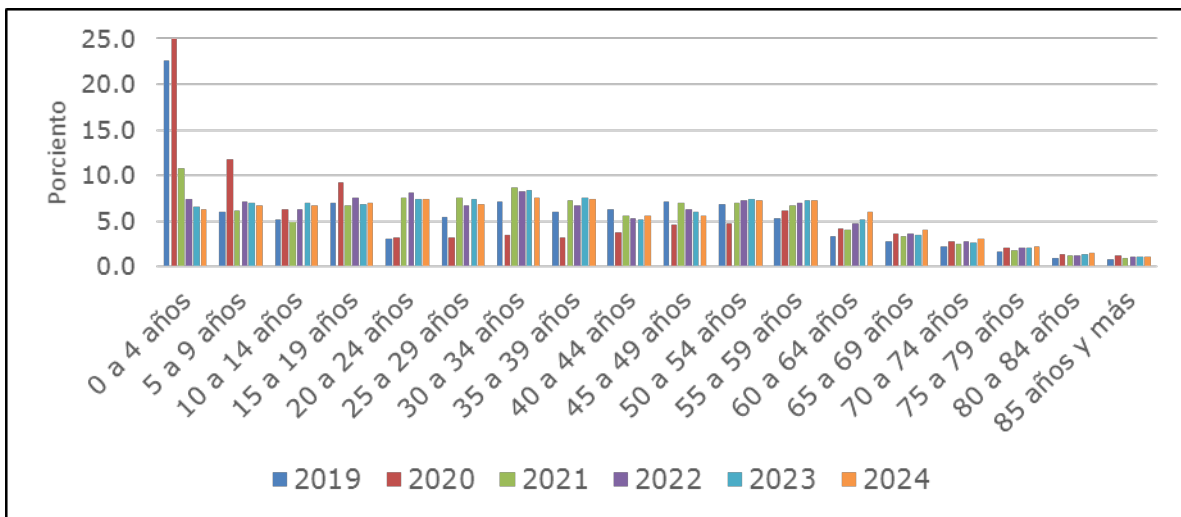
**Figura 6. Tasas de inmigración y emigración interna por provincias según sexo (Por mil habitantes del sexo). Cuba, 2024**

Fuente: Elaboración propia a partir de Interfase. Provincia y municipios 2024 (ONEI, 2025a).

Por edades,<sup>1</sup> en el período de análisis, en los primeros años, el mayor porcentaje lo mostraba el grupo de 0-4 años, y a partir de 2022 estos valores comienzan a descender. Este comportamiento del predominio de los menores de 5 años en los procesos migratorios supone la movilidad de los menores con sus padres. Se

<sup>1</sup> Para el trabajo por grupos de edades, se considera la estructura aportada por el total de movimientos realizados en los territorios, incluidos los interprovinciales e intraprovinciales, a partir de información aportada en las Tablas de Migraciones Internas 2013-2014 (ONEI, 2025).

aprecia un aumento del porcentaje en los grupos de 55-59 años y 60-64 años, de inicio a fin del período (figura 7).



**Figura 7. Personas migrantes por provincias según grupos de edad (porcentaje). Cuba, 2024**

*Fuente: Elaboración propia a partir de Tabla de Migraciones internas 2013-2024 (ONEI, 2025c).*

Por grandes grupos de edad,<sup>2</sup> durante el año 2024 los inmigrantes con mayor representatividad en los menores de 15 años arribaron a las provincias de Guantánamo y Granma, y Santiago de Cuba. En el grupo de 15-59 años, que es el de mayor porcentaje, las provincias de Matanzas, Artemisa y Sancti Spíritus presentan los mayores porcentajes a nivel nacional por encima de 63,6%. Los mayores de 60 años llegan con mayor porcentaje a Camagüey, Las Tunas y Villa Clara, con valores por encima de 19,5%. De manera general, llegan a los territorios personas en edades productivas y reproductivas, las cuales salen de otras provincias.

Al realizar el mismo análisis, pero con los emigrantes, en el grupo de 0-14 años las mayores proporciones se aprecian en Guantánamo, Santiago de Cuba y

<sup>2</sup> Se refiere a la clasificación de la población en tres grupos: de 0-14 años, de 15-59 años, y de 60 años y más.

Mayabeque; en el grupo de 15-59 años en las provincias de Matanzas, Artemisa, Sancti Spíritus y Cienfuegos se presentan valores por encima de 63,0%; y en los mayores de 60 años en La Habana y Villa Clara se presentan los mayores valores, por encima del 21,0% de los que salen tienen más de 60 años.

Cerca de la tercera parte de los movimientos migratorios en el país, el 28,9%, lo desarrollan personas en el grupo de edades jóvenes (15-34 años). En las provincias de Cienfuegos, Las Tunas, Granma, Santiago de Cuba y Guantánamo son mayores los porcentajes de emigrantes jóvenes que de inmigrantes jóvenes. En este análisis por grupos de edades, en el país se confirma la mayor tendencia a migrar en la juventud (Rodríguez Vignoli y Busso, 2009). Esto se explica de manera intuitiva por los eventos clave que ocurren en esa etapa, como formar pareja, empezar a reproducirse, ingresar a la universidad o al mercado laboral, que suelen motivar la migración. Aunque existen teorías más complejas para explicar la mayor predisposición migratoria de los jóvenes, la idea del ciclo vital resulta más clara.

En la tabla 8 se muestra el intercambio migratorio interprovincial de Cuba para el año 2024. La principal corriente migratoria del país es la de Santiago de Cuba-La Habana, con 3 220 personas que migraron de la provincia oriental hacia la capital. Las corrientes migratorias de mayor volumen que le continúan son de las provincias de Granma, Holguín, y Guantánamo hacia La Habana.

## NOVEDADES EN POBLACIÓN

<http://www.novpob.uh.cu>

Procedencia	Destino																
		Pinar del Río	Artemisa	La Habana	Mayabeque	Matanzas	Villa Clara	Cienfuegos	Sancti Spiritus	Ciego de Ávila	Camagüey	Las Tunas	Holguín	Granma	Santiago de Cuba	Guantánamo	Isla de la Juventud
Cuba	<b>52 528</b>	789	3 168	20 657	3 058	3 814	2 210	1 450	2 087	2 766	2 533	1 794	2 410	1 699	2 086	1 188	819
<b>Pinar del Río</b>	<b>1 865</b>	0	466	1 071	87	54	14	12	10	12	16	11	16	25	32	8	31
<b>Artemisa</b>	<b>2 687</b>	258	0	1 515	160	62	48	36	52	36	59	64	90	105	92	71	39
<b>La Habana</b>	<b>3 459</b>	184	460	0	381	253	216	138	134	120	226	184	328	234	324	180	97
<b>Mayabeque</b>	<b>2 428</b>	30	131	1 296	0	239	40	19	22	32	86	77	93	128	98	90	47
<b>Matanzas</b>	<b>2 195</b>	37	101	743	143	0	201	102	64	84	103	73	134	114	161	105	30
<b>Villa Clara</b>	<b>2 137</b>	24	55	581	20	365	0	283	419	106	75	41	59	39	30	26	14
<b>Cienfuegos</b>	<b>1 253</b>	7	31	355	31	176	275	0	122	47	52	27	37	28	50	6	9
<b>Sancti Spiritus</b>	<b>2 076</b>	10	49	425	55	148	530	141	0	288	103	68	111	69	36	27	16
<b>Ciego de Ávila</b>	<b>2 164</b>	9	72	593	72	126	154	68	272	0	274	78	154	101	115	60	16
<b>Camagüey</b>	<b>3 457</b>	29	121	1 204	134	237	134	83	202	515	0	304	160	127	125	57	25
<b>Las Tunas</b>	<b>3 146</b>	37	140	1 157	126	167	70	81	115	169	516	0	307	83	103	41	34
<b>Holguín</b>	<b>5 624</b>	33	160	2 837	280	309	106	105	197	319	260	349	0	192	269	137	71
<b>Granma</b>	<b>6 590</b>	38	458	2 890	634	511	166	94	184	363	265	237	287	0	277	62	124
<b>Santiago de Cuba</b>	<b>7 374</b>	42	598	3 220	538	708	132	188	132	326	265	162	308	339	0	275	141
<b>Guantánamo</b>	<b>5 201</b>	20	286	2 324	361	419	111	86	150	332	213	89	275	66	344	0	125
<b>Isla de la Juventud</b>	<b>872</b>	31	40	446	36	40	13	14	12	17	20	30	51	49	30	43	0

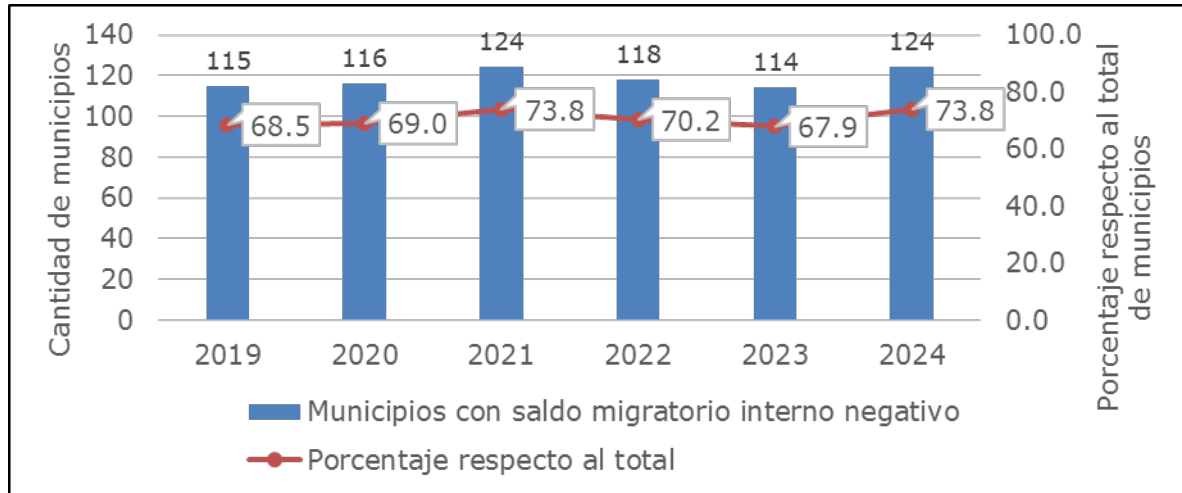
**Tabla 8. Intercambio migratorio interprovincial. Cuba, 2024**

*Fuente: Elaboración propia a partir de Movimientos migratorios entre provincias y municipios 2013-2024 (ONEI, 2025b).*

## NOVEDADES EN POBLACIÓN

<http://www.novpob.uh.cu>

A nivel de municipios, el análisis del saldo migratorio interno en el período 2019-2024 señala un aumento en cuanto a la cantidad de municipios con pérdidas de población por la vía interna, que asciende desde 115 a 124 municipios. Aumenta 5 puntos porcentuales en el periodo (figura 8).



**Figura 8. Municipios con saldo migratorio interno negativo y porcentaje respecto al total de municipios. Cuba, 2019-2024**

*Fuente: Elaboración propia a partir de Interfase. Provincia y municipios 2019-2023 y 2024 (ONEI, 2024, 2025a).*

En la tabla 9 aparecen las cinco principales corrientes migratorias del país a nivel de municipios, en las cuales destacan en el período 2019-2024: Jobabo-Las Tunas, Santa Cruz del Sur-Camagüey, Vertientes-Camagüey, Manicaragua-Santa Clara, entre otros. Durante el 2024 asumen relevancia las corrientes desarrolladas desde Santiago de Cuba y Guantánamo hacia municipios de la capital. En el caso de la capital, del año 2021 al 2023 la corriente Arroyo Naranjo-Boyeros aparece entre las principales entre municipios del país.

No.	2019	2020	2021	2022	2023	2024
1	Santa Cruz del Sur-Camagüey	Santa Cruz del Sur-Camagüey	Habana del Este-Guanabacoa	Boyeros-Arroyo Naranjo	Santa Cruz del Sur-Camagüey	Santiago de Cuba -San Miguel del Padrón

## NOVEDADES EN POBLACIÓN

<http://www.novpob.uh.cu>

2	Manicaragua-Santa Clara	Vertientes-Camagüey	Jobabo-Las Tunas	Jobabo-Las Tunas	Manicaragua - Santa Clara	Santiago de Cuba -Diez de Octubre
3	Vertientes-Camagüey	Songo La Maya-Santiago de Cuba	Diez de Octubre-Arroyo Naranjo	Arroyo Naranjo-Diez de Octubre	Vertientes-Camagüey	Guantánamo-Arroyo Naranjo
4	Habana del Este-Guanabacoa	Báguano-Holguín	Cerro-Diez de Octubre	Arroyo Naranjo-Boyeros	Arroyo Naranjo-Boyeros	Guantánamo-San Miguel del Padrón
5	Playa -Lisa	Jobabo-Las Tunas	Arroyo Naranjo-Boyeros	Manicaragua-Santa Clara	Jobabo - Las Tunas	Guantánamo-Boyeros

**Tabla 9. Principales cinco corrientes migratorias a nivel municipal. Cuba, 2019-2024**

*Fuente: Elaboración propia a partir de tabla Movimientos migratorios entre provincias y municipios 2013-2024 (ONEI, 2025b).*

A nivel de municipio para el período 2019-2024, las diez mayores tasas de saldo migratorio interno positivo se presentan en la tabla 10. El municipio de Guanabacoa se mantiene en los seis años entre los que tienen las mayores ganancias por cada mil personas en el país. En cuatro años el municipio de La Lisa aparece en este grupo. Durante el año 2021, las mayores tasas las presentaron los municipios habaneros, recordando la situación existente por la COVID-19. Vale resaltar que el único municipio de la región oriental del país entre las diez primeras tasas en el período fue Antilla, en Holguín. En esto influye el desarrollo del polo turístico del Ramón de Antilla, que resulta atractivo para las personas.

Los diez municipios con las mayores pérdidas de población por mil habitantes se concentran en la región oriental del país, y algunos puntuales de Camagüey y Ciego de Ávila. Los municipios de Manuel Támes, Santa Cruz del Sur, Jobabo y Yateras se mantienen en el período 2019-2024 entre los territorios de mayores pérdidas por mil habitantes (tabla 11).

## NOVEDADES EN POBLACIÓN

<http://www.novpob.uh.cu>

	2019		2020		2021		2022		2023		2024	
	Municipio	TSMI	Municipio	TSMI	Municipio	TSMI	Municipio	TSMI	Municipio	TSMI	Municipio	TSMI
1	Ciénaga de Zapata	15.1	Antilla <sup>1/</sup>	8.8	Guanabacoa	13.5	Cerro	14.6	Guanabacoa	15.5	Cerro	14.6
2	Guanabacoa	14.5	La Lisa	7.7	Boyeros	10.9	Guanabacoa	13.5	Cerro	13.6	Guanabacoa	13.6
3	La Lisa	12.8	San José de las Lajas	7.6	La Lisa	10.4	Boyeros	12.8	La Lisa	12.3	Diez de Octubre	13.1
4	San José de las Lajas	12.5	Ciénaga de Zapata	7.5	Cerro	9.8	Playa	11.2	Matanzas	12.2	Boyeros	12.4
5	Cárdenas	11.5	Camagüey	7.2	San Miguel del Padrón	7.9	Cotorro	11.2	Boyeros	12.0	Regla	12.0
6	Ciego de Ávila	11.4	Bejucal	7.0	Playa	7.7	San Miguel del Padrón	11.0	Morón	10.3	Morón	11.5
7	Matanzas	10.0	Guanabacoa	6.9	Diez de Octubre	6.6	Regla	10.7	Ciego de Ávila	10.2	Ciego de Avila	11.2
8	Bauta	9.9	Boyeros	6.8	Regla	6.5	San Antonio de los Baños	10.7	Diez de Octubre	9.5	Matanzas	11.1
9	Caimito	9.9	Caibarién	6.7	Cotorro	6.5	Diez de Octubre	9.9	Camagüey	9.5	Antilla	10.5
10	San Miguel del Padrón	9.7	Cienfuegos	6.3	Arroyo Naranjo	6.0	Ciego de Ávila	9.2	Playa	9.2	La Lisa	10.1

**Tabla 10. Diez mayores tasas de saldo migratorio interno (TSMI) municipios seleccionados (por mil habitantes). Cuba, 2019-2024**

*Fuente: Elaboración propia a partir de Interfase. Provincia y municipios 2019-2023 y 2024 (ONEI, 2024, 2025a).*

## NOVEDADES EN POBLACIÓN

<http://www.novpob.uh.cu>

	2019		2020		2021		2022		2023		2024	
	Municipio	TSMI	Municipio	TSMI	Municipio	TSMI	Municipio	TSMI	Municipio	TSMI	Municipio	TSMI
<b>1</b>	Manuel Tames	-17.8	Santa Cruz del Sur	-14.2	Jobabo	-12.1	Manuel Tames	-15.8	Jimaguayú	-19.8	Yateras	-17.5
<b>2</b>	Santa Cruz del Sur	-17.0	Jobabo	-11.3	Moa	-10.8	Yateras	-15.8	Yateras	-19.5	Sagua de Tánamo	-17.4
<b>3</b>	Jobabo	-15.3	Yateras	-10.6	Santa Cruz del Sur	-9.7	Sagua de Tánamo	-15.1	El Salvador	-19.4	Baraguá	-17.1
<b>4</b>	Bolivia	-14.5	Manatí	-10.1	Manatí	-8.1	El Salvador	-15.0	Frank País	-18.8	Frank País	-16.7
<b>5</b>	Bartolomé Maso	-14.2	Sibanicú	-9.8	Frank País	-7.8	Jobabo	-14.9	Sagua de Tánamo	-18.5	Manuel Tames	-15.3
<b>6</b>	San Antonio del Sur	-13.6	Calixto García	-9.4	Manuel Tames	-7.4	Santa Cruz del Sur	-14.2	Santa Cruz del Sur	-17.8	El Salvador	-14.7
<b>7</b>	Frank País	-13.4	Manuel Tames	-9.0	Yateras	-7.4	Niceto Pérez	-13.5	Manuel Tames	-17.4	Santa Cruz del Sur	-14.6
<b>8</b>	Sibanicú	-13.1	Báguano	-9.0	Mella	-7.1	Baraguá	-13.2	Jobabo	-17.3	San Antonio del Sur	-14.4
<b>9</b>	Sagua de Tánamo	-13.1	Bartolomé Maso	-8.9	Mayarí	-7.1	Primero de Enero	-13.1	San Antonio del Sur	-17.0	Jobabo	-13.7
<b>10</b>	Yateras	-12.7	Pilón	-8.8	Bartolomé Maso	-7.0	Moa	-13.1	Buey Arriba	-14.7	Jimaguayú	-13.7

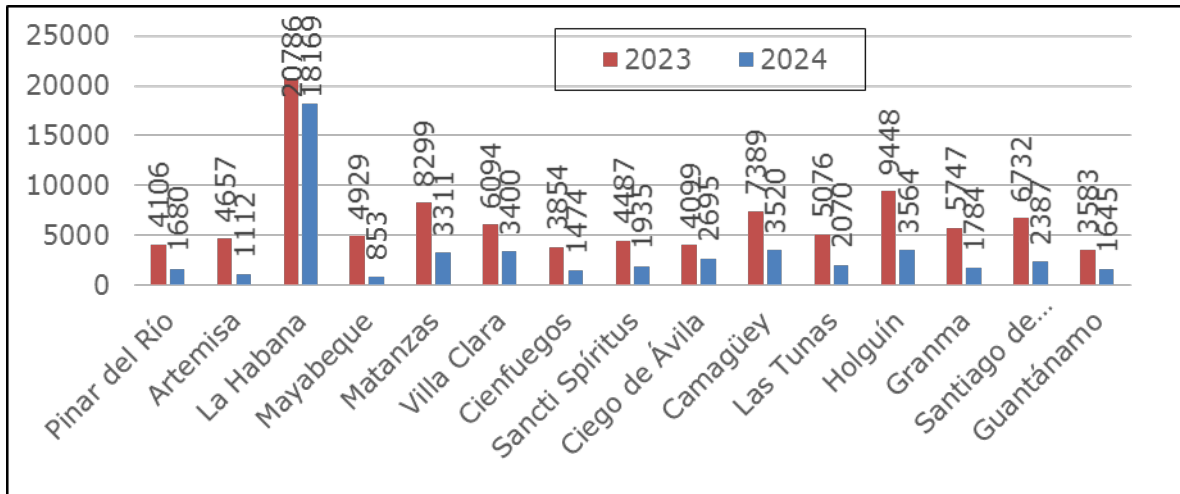
**Tabla 11. Diez menores tasas de saldo migratorio interno (TSMI) (por mil habitantes) municipios seleccionados. Cuba, 2019-2024**

*Fuente: Elaboración propia a partir de Interfase. Provincia y municipios 2019-2023 y 2024 (ONEI, 2024, 2025a).*

## NOVEDADES EN POBLACIÓN

<http://www.novpob.uh.cu>

En cuanto a los movimientos migratorios intraprovinciales para el año 2024, se señala La Habana con la mayor cantidad de movimientos al interior de la provincia, con 18 169, con una disminución respecto a 2023, en que fueron 20 786. Le siguen las provincias de Holguín, Camagüey, Villa Clara y Matanzas, con más movimientos desarrollados al interior de las provincias, de igual manera disminuyen los montos respecto al año anterior (figura 9).

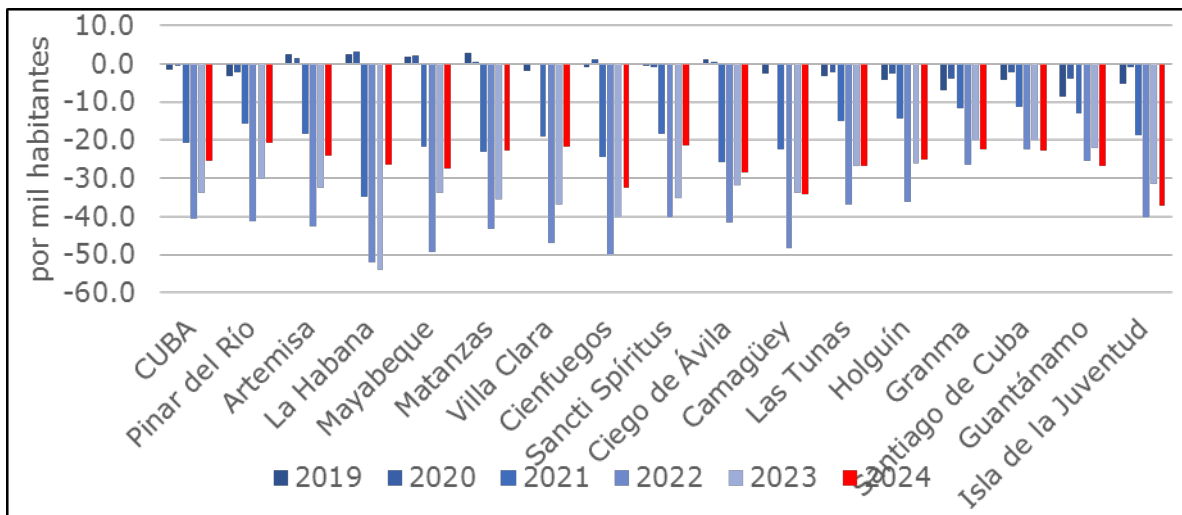


**Figura 9. Movimientos migratorios intraprovinciales. Cuba, 2023-2024**

Fuente: Elaboración propia a partir de Interfase. Provincia y municipios 2019-2023 y 2024 (ONEI, 2024, 2025a).

En la figura 10 aparece el saldo migratorio total de las provincias cubanas para el periodo 2019-2024. Puede apreciarse que Pinar del Río, Villa Clara, Sancti Spíritus, Camagüey y las provincias orientales, en los seis años presentan tasas de saldo migratorio total negativo. Las provincias de Artemisa, La Habana, Mayabeque, Matanzas y Ciego de Ávila, para los años 2019-2020, presentaban tasas de saldo migratorio total positivo, esto debido a la migración interna, que era la que determinaba la migración total. Sin embargo, a partir del año 2021, con la aplicación de la nueva metodología para determinar la población efectiva en el país, la migración externa asume un papel predominante en el saldo

migratorio total en el país, por lo que las tasas son negativas en todos los territorios.



**Figura 10. Tasa de saldo migratorio total (por mil habitantes) por provincias. Cuba, 2019-2024**

*Fuente: Elaboración propia a partir de Interfase. Provincia y municipios 2019-2023 y 2024 (ONEI, 2024, 2025a).*

Para el año 2024 las provincias de La Habana, Matanzas, Mayabeque, Ciego de Ávila, Artemisa, Cienfuegos, Sancti Spíritus y Villa Clara presentan tasas positivas de saldo migratorio interno. Sin embargo, sus valores totales de tasas de saldo migratorio estarán fuertemente asociadas a las tasas de saldo migratorio externo, las cuales son negativas. Se pierde población de manera general en cada provincia cubana.

## Conclusiones

Se constata que los procesos migratorios internos representan un fenómeno que impacta significativamente en la distribución de la población, por lo que constituyen un tema crucial para la planificación territorial y social, a la vez que guardan estrecha interrelación con las circunstancias económicas y sociales.

## NOVEDADES EN POBLACIÓN

---

<http://www.novpob.uh.cu>

En Cuba es un fenómeno de larga data, que requiere de la máxima atención debido a su incidencia en el crecimiento de la población en un territorio, las consecuencias para la estructura por edades y en la distribución por sexo. Impacta en la población económicamente activa, en los niveles de envejecimiento de cada territorio, a lo que se une la tendencia a la concentración de la población en asentamientos humanos clasificados como urbanos, factor relevante a considerar en los programas y planes que se implementan, tomando en consideración sus implicaciones demográficas, económicas y sociales.

En el periodo objeto de análisis, las restricciones impuestas en 2020 y 2021, como el cierre de fronteras interprovinciales debido a la COVID-19, provocaron una disminución de los desplazamientos entre provincias, pero un aumento de los movimientos dentro de ellas, especialmente en 2021. En cuanto a la distribución por sexo, a partir de 2020 las mujeres se convirtieron en mayoría y para 2024 lideran los movimientos migratorios.

Existe una desigualdad regional notable: la región oriental presenta las mayores pérdidas poblacionales tanto en áreas urbanas como rurales, mientras que en la zona occidental, principalmente en La Habana y provincias cercanas, se experimentan ganancias de población. Además, hay una tendencia creciente a la pérdida de habitantes en las zonas rurales. La Habana es el principal destino de los inmigrantes internos, seguida por Artemisa, Mayabeque y Matanzas, mientras que las provincias orientales como Granma, Holguín, Santiago de Cuba y Guantánamo son las principales emisoras de población.

La mayoría de los migrantes se encuentran en edad productiva y reproductiva (15-59 años), aunque ha aumentado la movilidad de personas mayores (55-64 años). Por otro lado, la proporción de niños menores de 15 años migrando ha disminuido desde 2022.

A nivel municipal, se observa un aumento en el número de municipios con pérdida de población por migración interna, principalmente concentrados en la región oriental. Solo algunos municipios, especialmente en La Habana y Artemisa, presentan saldo migratorio positivo.

Aunque algunas provincias tienen saldo migratorio interno positivo, la migración externa tiene un mayor peso en el saldo total, lo que implica una pérdida generalizada de población en todas las provincias y municipios para 2024.

El escenario migratorio interno en Cuba no deja de ser complejo, y se requiere su análisis para poder implementar de manera eficiente el cuarto objetivo de la Política para la Atención a la Dinámica Demográfica y, desde la gobernanza de la migración, lograr la inclusión del componente migratorio en la toma de decisiones en los territorios.

La problemática continúa radicando en cómo garantizar el derecho de las personas a cambiar de domicilio en armonía con el desarrollo integral de los territorios, lograr el bienestar individual y colectivo, a la vez que satisfacer el interés social el favorecer los derechos de todos, sobre la base de la potenciación del desarrollo económico y social en un marco jurídico apropiado y acorde a la Constitución de la República.

### Referencias bibliográficas

1. Centro de Estudios Demográficos (CEDEM). (2024). Política de Atención a la Dinámica Demográfica en Cuba. Camino recorrido y principales decisiones para su implementación.
2. Hernández Mondejar, W. y Mora Pérez, A. (2018). Perspectiva espacial de la migración interna en Cuba en el trienio 2015-2017. Una conducta que no pierde fuerza. *Novedades en Población*, 14(28), 314-321. [http://scielo.sld.cu/scielo.php?script=sci\\_arttext&pid=S1817-40782018000200314](http://scielo.sld.cu/scielo.php?script=sci_arttext&pid=S1817-40782018000200314)
3. Mata Codesal, D. y Aramburu Otazu, M. (2025). En las fronteras de la autoctonía. Migrantes internos e internacionales en Barcelona (España). *Estudios Fronterizos*, 26, e160. <https://www.scielo.org.mx/pdf/estfro/v26/2395-9134-estfro-26-e0160.pdf>

## NOVEDADES EN POBLACIÓN

---

<http://www.novpob.uh.cu>

4. Montes Rodríguez, N. (2004). Apuntes sobre las migraciones internas en Cuba en las décadas finales del siglo XX. Fondos CEDEM.
5. Morejón Seijas, B. (2007). Características diferenciales de los migrantes internos en Cuba. *Novedades en Población*, 3(6), 25-44. <https://observatorio.anec.cu/uploads/5dc677dd-140d-4368-ad21-20dcf86d3251.pdf>
6. Morejón Seijas, B. y San Marful Orbis, E. (2009). Migraciones Internas. *Cuba Población y Desarrollo*. Cap. V. Editorial CEDEM. <https://fudepa.org/Biblioteca/recursos/ficheros/BMI20100000067/cap.5.pdf>
7. Oficina Nacional de Estadística e Información. (ONEI). (2024). Interfase. Provincias y Municipios 2019-2023. Oficina Nacional de Estadísticas e Información, La Habana, Cuba. <http://onei.gob.cu/interfase-poblacion-0>
8. \_\_\_\_\_. (2025 a). Interfase. Provincias y Municipios 2024. Oficina Nacional de Estadísticas e Información, La Habana, Cuba. <https://www.onei.gob.cu/interfase-poblacion-2024>
9. \_\_\_\_\_. (2025 b). Movimientos migratorios entre provincias y municipios 2013-2024. Oficina Nacional de Estadísticas e Información, La Habana, Cuba.
10. \_\_\_\_\_. (2025 c). Tabla de Migraciones internas 2013-2024. Oficina Nacional de Estadísticas e Información, La Habana, Cuba.
11. Rodríguez Vignoli, J. (2019). *El efecto de la migración interna sobre la estructura y las disparidades etarias en las grandes ciudades de América Latina* [Tesis de Doctorado, Universidad Nacional de Córdoba]. Repositorio Digital de la Universidad Nacional de Córdoba. <https://rdu.unc.edu.ar/server/api/core/bitstreams/359460c6-c593-49e1-b1c4-af1475231aae/content>
12. \_\_\_\_\_. (2021). *Migración interna y distribución espacial de la población. Apuntes de clase*. Comisión Económica para América Latina y el Caribe (CEPAL).

13. Rodríguez Vignoli, J. y G. Busso. (2009). Migración interna y desarrollo en América Latina entre 1980 y 2005: un estudio comparativo con perspectiva regional basado en siete países. CEPAL, Santiago de Chile, LC/G.2397-P. <https://repositorio.cepal.org/server/api/core/bitstreams/19202393-20f9-4514-b42f-401b71f31e2b/content>

### **Contribución de autoría**

Conceptualización: Arelis Rosalen Mora Pérez, Antonio Aja Díaz.

Curación de datos: Arelis Rosalen Mora Pérez, Antonio Aja Díaz.

Análisis formal: Arelis Rosalen Mora Pérez, Antonio Aja Díaz.

Investigación: Arelis Rosalen Mora Pérez, Antonio Aja Díaz.

Metodología: Arelis Rosalen Mora Pérez, Antonio Aja Díaz.

Validación: Arelis Rosalen Mora Pérez, Antonio Aja Díaz.

Visualización: Arelis Rosalen Mora Pérez, Antonio Aja Díaz

Redacción – borrador original: Arelis Rosalen Mora Pérez, Antonio Aja Díaz.

Redacción – revisión y edición: Arelis Rosalen Mora Pérez, Antonio Aja Díaz.