

Diferenciación espacial de indicadores demográficos de los adultos mayores en Ciudad de La Habana. Censo 2002.

Autores: Dra. Luisa Iñiguez Rojas (CESBH-UH), Lic. Edgar Figueroa Fernández (CEPDE-ONE), Norma Montes Rodríguez (CEDEM-UH).

Resumen

Profundizar en el conocimiento del envejecimiento poblacional de la Ciudad de La Habana es de particular interés para los múltiples actores que atienden este proceso; como se conoce varios de sus municipios concentra la mayor cantidad y las mayores proporciones de población mayor de 60 años del país. El presente trabajo describe la diferenciación geográfica de indicadores demográficos seleccionados tomando como unidad los distritos censales en que se divide la provincia. Se caracteriza la heterogeneidad de los adultos mayores según grupos de edad, sexo, color de la piel, escolaridad, ocupación así como, la composición en nativos e inmigrantes. Los resultados permiten identificar regularidades de la diferenciación espacial de indicadores que pudieran contribuir a la elaboración de políticas diferenciadas para atender este grupo de población.

Introducción

El incremento de la proporción de personas de 60 años y más con relación al total de la población, es decir, el envejecimiento, constituye una de las prioridades de las investigaciones demográficas en Cuba, toda vez que su acelerado proceso, vinculado al descenso de la fecundidad, requiere de una atención de decisores y varios actores dentro de las políticas públicas.

Todos los territorios participan en este proceso, aunque hay provincias con proporciones de adultos mayores superiores a la media nacional (17%)¹. Tales provincias son en primer lugar Villa Clara y en segundo Ciudad de La Habana con 20.4% y 19.2% respectivamente. Por tanto la exploración de las características de la población de 60 años y más es de gran interés en la provincia Ciudad de La Habana, con más de dos millones de habitantes, más aun llevada a niveles de detalle como el que se obtiene al analizar los distritos censales.

¹ El envejecimiento de la población cubana 2008, ONE. 2009

DIFERENCIACIÓN ESPACIAL DE INDICADORES DEMOGRÁFICOS DE LOS ADULTOS MAYORES EN CIUDAD DE LA HABANA. CENSO 2002.

La cartografía de la distribución espacial de indicadores de variables recogidas en la planilla del Censo de población y viviendas del 2002 permite un acercamiento certero de las características diversas de la población de 60 años y más. Por ello la apertura de indicadores como sexo, color de la piel, escolaridad, ocupación y lugar de nacimiento mostrados en mapas abren posibilidades de interpretación más precisas y ofrecen pautas para las correspondientes políticas con los adultos mayores.

Este estudio se propone avanzar en el conocimiento de la heterogeneidad interna de la Ciudad de La Habana mediante la identificación de la heterogeneidad interna, y tiene como objetivos caracterizar la diferenciación geográfica de indicadores demográficos de la población de adultos mayores, tomando como unidad los distritos censales en que se divide la provincia.

Conceptualización, materiales y métodos.

Los cambios de escala y de unidad geográfica son temas de permanente discusión en las diversas vertientes de los estudios geográficos y otros que utilizan las divisiones político-administrativas, sectoriales, o censales, para expresar resultados, la mayoría de las veces con el auxilio de las técnicas de representación cartográfica.

Encaminado a la profundización del conocimiento sobre los territorios, se ha propuesto el descenso de unidades de observación y análisis de indicadores, para precisar la diferenciación interna de unidades político-administrativas del primer nivel sub-nacional (provincias, estados, departamentos).

En varios países de América Latina donde destacamos a Brasil y México se han promovido en las últimas décadas el uso de las unidades de captación de informaciones censales tales como "sector censal" en Brasil, o "Agebs" en México que precisan la heterogeneidad interna de unidades sub-nacionales de segundo orden como municipios, cantones, u otras denominaciones. Los principales temas en que esta malla de unidades se emplea, son en el análisis de dimensiones o indicadores sintéticos de condiciones de vida y bienestar, que sirven como substrato para el análisis de la diferenciación espacial de diferentes problemas de salud.

La malla de unidades censales que se obtiene es muy superior al número de unidades político-administrativas o sectoriales y en el caso de un país con las dimensiones continentales de Brasil, estas pasan de un cuarto de millón. Así constituye una ventaja el incremento de la homogeneidad interna de estas

DIFERENCIACIÓN ESPACIAL DE INDICADORES DEMOGRÁFICOS DE LOS ADULTOS MAYORES EN CIUDAD DE LA HABANA. CENSO 2002.

unidades, a lo cual se adiciona el hecho de que la base de datos está referida al total de viviendas y de personas de un territorio dado, no obstante la principal desventaja es su actualización como norma cada diez años, y la imposibilidad de usarlas para actividades de gestión o planeamiento después de la mitad del periodo censal, o sea, transcurrido 5 años.

El gran volumen de información a manejar utilizando las unidades censales, requieren de la utilización de las técnicas de geoprocésamiento y el diseño de un Sistema de Información Geográfica para que posibilite la elaboración cartográfica de los datos.

En el caso de Cuba, prácticamente no se tiene experiencia sobre el uso de la información de los distritos censales para análisis de indicadores demográficos o sociales y que conozcamos solo han sido usados en reciente investigación sobre la identidad territorial en Ciudad de La Habana coordinada por el Centro de Estudios de Salud y Bienestar Humano en colaboración con el Centro de Estudios de Población de la Oficina Nacional de Estadísticas (ONE) y el Centro de Estudios Demográficos. En esta experiencia, la distribución de nativos e inmigrantes, la diferenciación territorial de la procedencia de los inmigrantes, el tiempo de residencia en el lugar y la permanencia de los nativos en el municipio de residencia, en unos casos reforzó y en otros aportó nuevos conocimientos acerca de la movilidad poblacional en la provincia, y permitió identificar los diferentes procesos que explican esta movilidad territorial.

A pesar del tiempo que nos separa del levantamiento censal del país, consideramos útil continuar empleando esta unidad espacial de análisis, con vistas a demostrar la utilidad de reconocer la heterogeneidad poblacional de los territorios y la importancia de aprehender estas en la búsqueda de mayor equidad de las políticas sociales.

Constituye la fuente esencial de este trabajo, la información del Censo de Población y Viviendas del 2002 de la ONE, seleccionándose los datos de la población de 60 años y más por distritos, de los cuales se trabajaron los siguientes indicadores operacionalizados: porcentaje de la población de 60 años y más, porcentaje de población del sexo femenino; porcentaje de la población de color de la piel no blanca; nivel de escolaridad, primaria sin terminar, es decir sin escolaridad, nivel de escolaridad primario, nivel de escolaridad universitario, porcentaje de población que trabajaba una semana antes del levantamiento censal y porcentaje de inmigrantes, según lugar de residencia de la madre, al nacer el individuo (ver anexo 2). La malla original de distritos censales de Ciudad de La Habana es de 2966, para el cumplimiento de

DIFERENCIACIÓN ESPACIAL DE INDICADORES DEMOGRÁFICOS DE LOS ADULTOS MAYORES EN CIUDAD DE LA HABANA. CENSO 2002.

los objetivos propuestos se utilizaron los distritos localizados en los espacios poblados concentrados, fue elaborada una base de datos mediante el software Access 2007, importando la base al MapInfo 9.5 para la elaboración del Sistema de Información Geográfica y la redacción cartográfica de los indicadores.

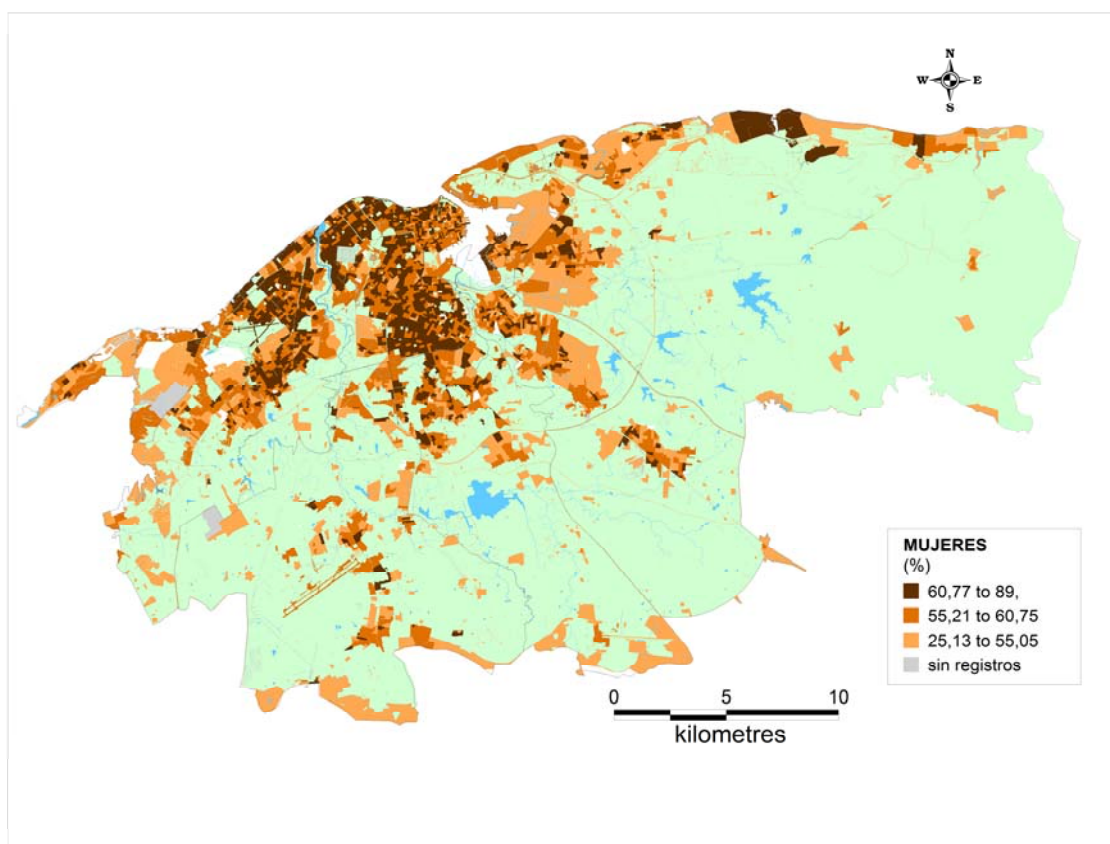
Resultados y discusión.

La amplitud de la diferenciación municipal de los indicadores seleccionados en el estudio, es relativamente reducida de menos de un 10%, entre un 10 y un 20% y solo en el caso del porcentaje de inmigrantes esta se amplía a casi un 30% (fig.1). Como era de esperar la diferenciación de la distribución geográfica de estos indicadores al usar como unidad de observación los distritos censales, se incrementa considerablemente como se aprecia en la fig. 2 Los valores obtenidos para cada indicador por municipio se anexan en la fig. 3.

A continuación se exponen los resultados del análisis de cada indicador:

La distribución del porcentaje de mujeres por municipios es muy similar con valores entre un 54% y un 60%, mientras en el análisis por distritos a pesar de un relativo predominio de distritos censales con este rango porcentual, entre 800 y poco más de 900 distritos se encuentran en rangos superiores o muy inferiores de poco más de la cuarta parte de la población del sexo femenino distribuidos en lo fundamental en pequeños espacios poblados en la periferia de la provincia. (Mapa1).

DIFERENCIACIÓN ESPACIAL DE INDICADORES DEMOGRÁFICOS DE LOS ADULTOS MAYORES EN CIUDAD DE LA HABANA. CENSO 2002.



Mapa 1. Ciudad de La Habana. Adultos mayores del sexo femenino.

Fuente: Censo de Población y Viviendas 2002. Elaborado por: Luisa Iñiguez Rojas, Edgar Figueroa Fernández.

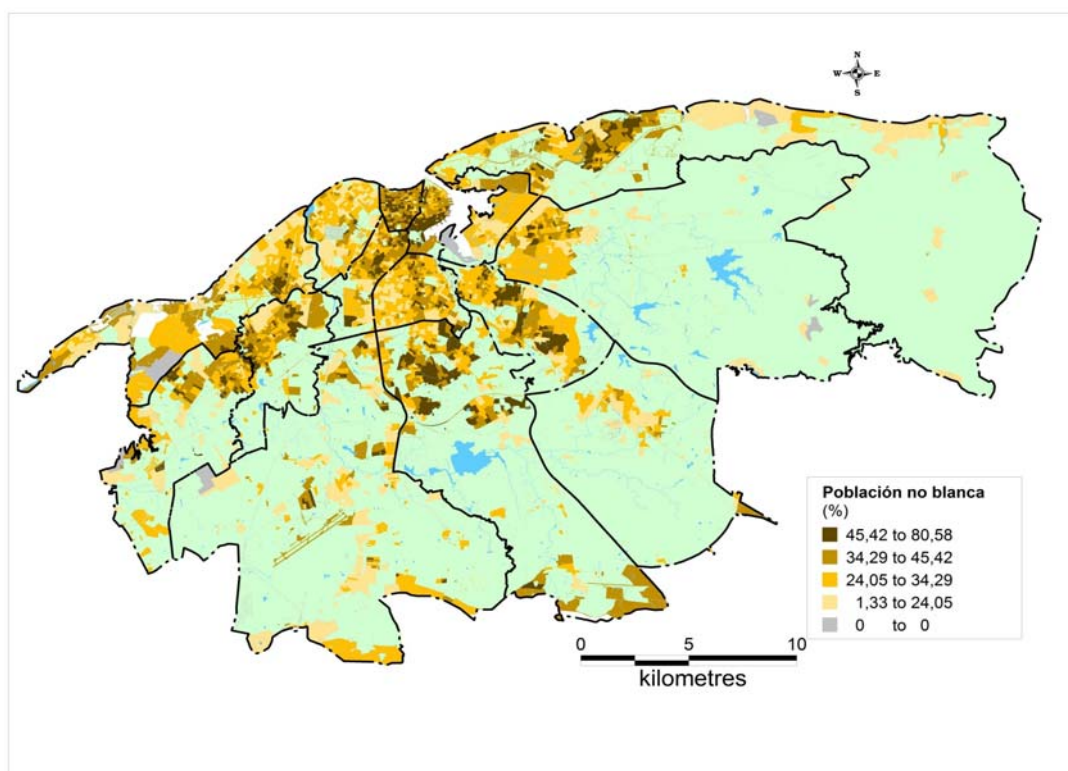
Los porcentajes de población no blanca por municipios varían entre 32% y 51%, con valores de aproximadamente 50% en los municipios centrales de Habana Vieja, Centro Habana, y menores porcentajes tanto en municipios periféricos como centrales. Al observar la distribución de este indicador por distritos censales, los porcentajes de población no blanca varían entre 1,33% y 80,58%. La concentración de distritos con porcentajes elevados es en general focal con la distinción de los municipios de Centro Habana y Habana Vieja especialmente en su porción sur, donde el predominio de distritos con elevados porcentajes es mayor.

Las distribuciones no se conforman entre los límites municipales sino en áreas que en muchos casos permiten identificar barrios como Buenavista en el municipio Playa, La Timba y La Dionisia en el municipio Plaza de la Revolución, El Canal en el municipio Cerro, parte más antigua de Alamar en el municipio

DIFERENCIACIÓN ESPACIAL DE INDICADORES DEMOGRÁFICOS DE LOS ADULTOS MAYORES EN CIUDAD DE LA HABANA. CENSO 2002.

Habana del Este, barrios de San Miguel del Padrón y de la parte norte del municipio Arroyo Naranjo (Mapa 2).

Es llamativa la concentración alrededor de la Calzada de Diez de Octubre y hacia el este de ella en el municipio del propio nombre y en la parte central del municipio de Guanabacoa, también coincidiendo con el casco de la antigua ciudad. Al este y sur de la provincia el porcentaje de población no blanca es muy bajo correspondiendo con el centro del municipio Boyeros y el este de los municipios de Guanabacoa y Habana del Este, en general asociados a poblados antiguos conurbados o no como en el caso de Mazorra, Rancho Boyeros, Minas, Arango, Aranguito, Campo Florido y otros de la periferia de la provincia.

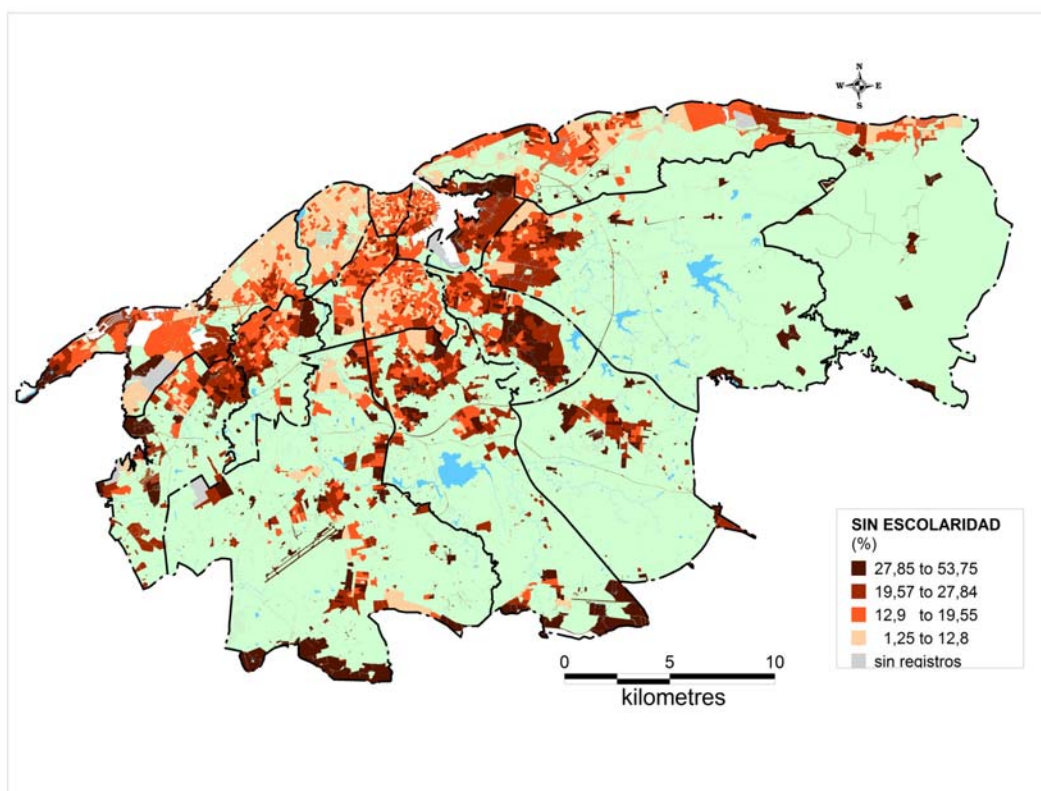


Mapa 2. Ciudad de La Habana. Población de adultos mayores no blancos. Fuente: Censo de Población y Viviendas 2002. Elaborado por: Luisa Iñiguez Rojas, Edgar Figueroa Fernández.

La población adulta mayor sin nivel de escolaridad terminado presenta variaciones por municipios de 14,93%, donde se destacan con los mayores porcentajes algunos periféricos y con el menor porcentaje el municipio Plaza de la Revolución. Por distritos censales las diferencias se amplían y varían de 1,25% a 53,75%. Como se aprecia en el mapa 3, la regularidad más notable es

DIFERENCIACIÓN ESPACIAL DE INDICADORES DEMOGRÁFICOS DE LOS ADULTOS MAYORES EN CIUDAD DE LA HABANA. CENSO 2002.

la concentración de distritos con los porcentajes más bajos en prácticamente la totalidad del municipio Plaza de la Revolución, a excepción de algunas áreas coincidentes con los barrios antes señalados con mayores porcentajes de población no blanca, y en el este del municipio Playa, donde también se destaca en situación contraria el barrio de Buenavista.



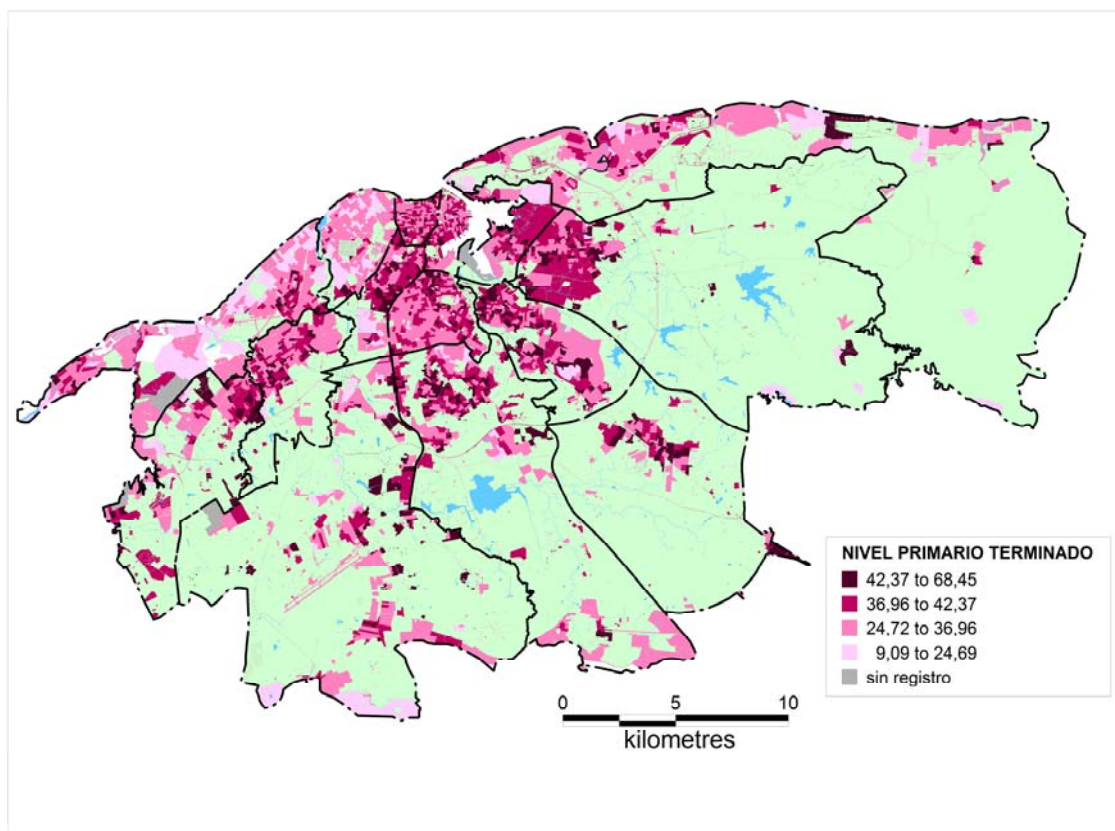
Mapa 3. Ciudad de La Habana. Población de adultos mayores sin nivel de escolaridad terminado. Fuente: Censo de Población y Viviendas 2002. Elaborado por: Luisa Iñiguez Rojas, Edgar Figueroa Fernández.

En general la distribución de áreas con distritos de elevada concentración de adultos mayores sin ninguna escolaridad, coincide con las antiguas ciudades de Marianao, Regla, Guanabacoa, y otras áreas como el centro-sur de San Miguel del Padrón y norte de Arroyo Naranjo, así como en los espacios poblados de municipios periféricos.

La diferenciación por municipios de los adultos mayores con nivel primario terminado es de poco más del 10%, con porcentajes de cerca del 30 a menos del 40%. Por distritos censales las variaciones van de 9% a 68% con algunas semejanzas con la distribución de la población sin escolaridad terminada como en el caso de los municipios de Plaza de la Revolución y Playa con los

DIFERENCIACIÓN ESPACIAL DE INDICADORES DEMOGRÁFICOS DE LOS ADULTOS MAYORES EN CIUDAD DE LA HABANA. CENSO 2002.

porcentajes más bajos, mientras los asentamientos de municipios periféricos, presentan bajos porcentajes, al contrario de lo constatado en el caso anterior. (Mapa 4).

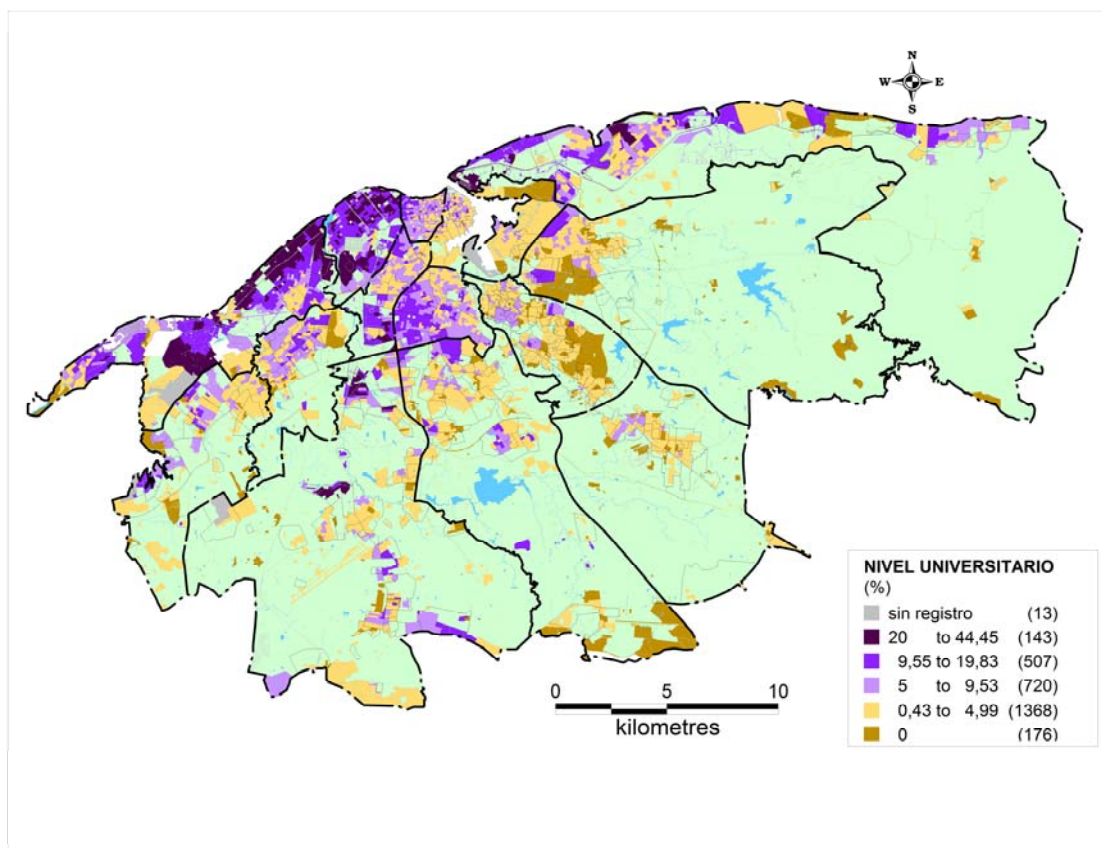


Mapa 4. Ciudad de La Habana. Población de adultos mayores con nivel primario terminado Fuente: Censo de Población y Viviendas 2002. Elaborado por: Luisa Iñiguez Rojas, Edgar Figueroa Fernández.

Los porcentajes de población con nivel universitario varían entre los municipios de la provincia entre 2% y 17%, con valores alejados del resto de los municipios en Plaza de la Revolución y Playa y muy inferiores en Cotorro, Guanabacoa, Regla y San Miguel del Padrón. Entre los distritos las variaciones van de 0 a 44,44%. Es en este caso más nítida la regularidad de la mayor proporción de población adulta mayor con nivel universitario en el norte de la provincia a excepción de los municipios de Centro Habana y Habana Vieja, así como al oeste de la calzada de Diez de Octubre en el municipio del mismo nombre y sur del municipio Cerro. No registran población con nivel universitario 176 distritos y más de 100 tienen menos de un 6% de su población total con este nivel, con una concentración territorial donde se destaca el municipio de

DIFERENCIACIÓN ESPACIAL DE INDICADORES DEMOGRÁFICOS DE LOS ADULTOS MAYORES EN CIUDAD DE LA HABANA. CENSO 2002.

Habana Vieja, oeste de Centro Habana, Regla, Guanabacoa, San Miguel del Padrón, norte del municipio Arroyo Naranjo, y espacios poblados de la periferia de la provincia (Mapa 5).



Mapa 5. Ciudad de La Habana. Población de adultos mayores con nivel universitario terminado. Fuente: Censo de Población y Viviendas 2002. Elaborado por: Luisa Iñiguez Rojas, Edgar Figueroa Fernández.

Con mayor claridad en este indicador se aprecia la concentración de adultos mayores con nivel universitario en determinados espacios poblacionales antiguos y otros que responden a urbanizaciones fomentadas después de 1959 como en los casos de Altahabana, Sierra Maestra, Fontanar en el municipio Boyeros, Alturas del Sevillano, Víbora Park y oeste del Reparto Eléctrico en Arroyo Naranjo, Casino Deportivo en el municipio Cerro, Chibás y Mañana en Guanabacoa.

De forma similar, la lectura de la segregación clasista de los espacios urbanos de la provincia y en especial de las ciudades de La Habana y Marianao, aflora en la distribución de indicadores de escolaridad. Así se distinguen en los niveles de escolaridad más bajos los barrios de obreros o considerados originalmente

DIFERENCIACIÓN ESPACIAL DE INDICADORES DEMOGRÁFICOS DE LOS ADULTOS MAYORES EN CIUDAD DE LA HABANA. CENSO 2002.

insalubres, donde en general habitaba la población con menores oportunidades de acceso a la educación, o por el contrario más elevado en repartos donde habitaba clase media o alta. A pesar de la movilidad de la población en este territorio, es notable que aún puedan diferenciarse los adultos mayores en estos espacios.

Los análisis realizados muestran una cierta reproducción de las desigualdades precedentes de acceso a la educación de una población que era en general adolescente o adulta al triunfo de la revolución, y que por tanto a pesar de las oportunidades igualitarias promovidas después de 1959, estas no fueron aprovechadas por causas, que aunque sin estudios precisos, pudieran considerarse de orden personal o de insuficiente trabajo de apoyo o soporte para promover esta motivación.

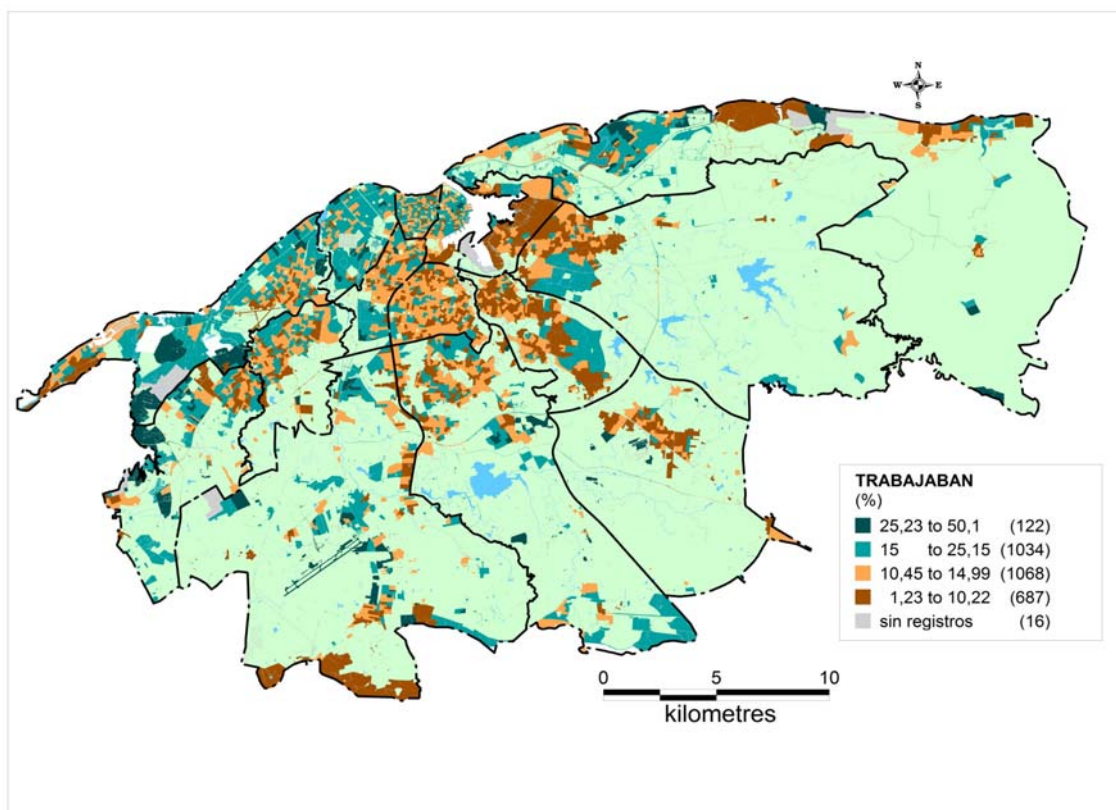
Un indicador de particular sensibilidad en el análisis de la diferenciación de los adultos mayores es la incorporación al trabajo, lo cual informa sobre las posibilidades de incremento de la condición de económicamente activos, favorable tanto desde el punto de vista de los ingresos como de la dimensión psico-social.

El porcentaje de los adultos mayores que trabajaban por municipios es relativamente homogénea con cerca de un 8% de variación; como en el resto de los indicadores analizados según distritos esta variación se amplía de 1,23% a 50%.

Es de nuevo llamativa la concentración de población con vínculo laboral en los municipios de Plaza de la Revolución y Playa exceptuando en este el extremo oeste y la parte centro sur, destacado en indicadores anteriores, así como en el área de primera ocupación de Alamar en Habana del Este (Mapa 6).

Se destacan también espacios urbanos del sur de Guanabacoa correspondiente a repartos, así como en el este del municipio San Miguel del Padrón. En situación contraria aparece la concentración de distritos censales con muy poca incorporación al trabajo de adultos mayores de Diez de Octubre, norte de San Miguel del Padrón, Regla, Guanabacoa y sur del municipio Boyeros, y en el municipio del Cotorro entre otros.

DIFERENCIACIÓN ESPACIAL DE INDICADORES DEMOGRÁFICOS DE LOS ADULTOS MAYORES EN CIUDAD DE LA HABANA. CENSO 2002.



Mapa 6. Ciudad de La Habana. Población de adultos mayores con vinculación laboral. Fuente: Censo de Población y Viviendas 2002. Elaborado por: Luisa Iñiguez Rojas, Edgar Figueroa Fernández.

La notable diferenciación espacial de los adultos mayores que trabajaban, pudiera estar asociada a las diferencias de edades no exploradas en este estudio, dado que en investigaciones anteriores se considera que los adultos más jóvenes tienen una participación laboral muy superior (ONE, 2000). La geografía de este indicador muestra un total predominio de distritos censales donde entre el 25% y el 50% de los adultos mayores trabajaban en lo fundamental en el noroeste de la provincia en los municipios de Plaza de la Revolución y Playa, Alamar, barrios y repartos del municipio Boyeros, y de la parte centro-sur de Arroyo Naranjo, en contraposición a municipio como Diez de Octubre, Regla y barrios centrales antiguos de Guanabacoa. En este caso puede estar participando tanto la escolaridad más baja de estos adultos, como la distancia mayor a centros de trabajo donde se favorece la inserción de los adultos mayores, en especial de hombres.

DIFERENCIACIÓN ESPACIAL DE INDICADORES DEMOGRÁFICOS DE LOS ADULTOS MAYORES EN CIUDAD DE LA HABANA. CENSO 2002.

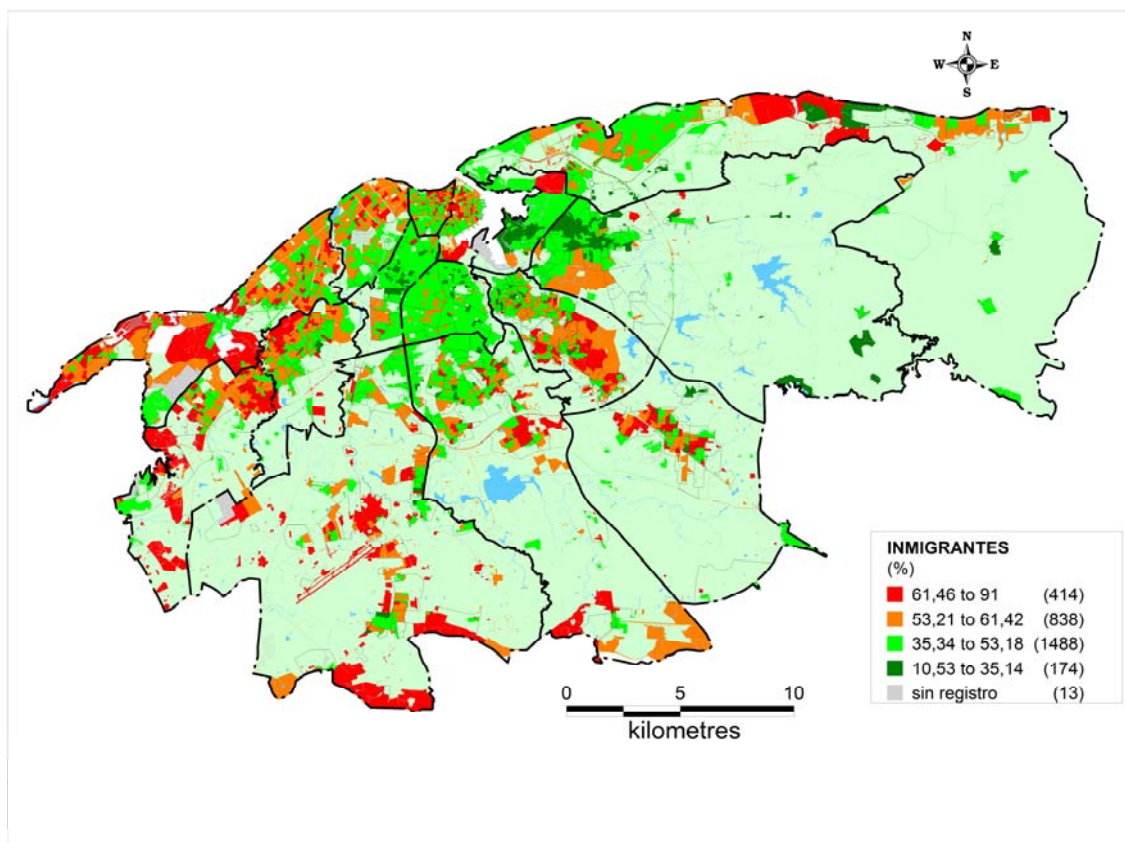
Por último como se conoce la provincia Ciudad de La Habana posee el menor porcentaje de población nativa entre las provincias del país (68,45%²), hecho explicado por albergar la capital y haber mantenido su condición de receptora de inmigrantes internos, en procesos inducidos y espontáneos, intensificados en diferentes períodos.

Es en este indicador donde se presentan las mayores diferencias en los porcentajes por municipios que muestran que entre el 40% y cerca del 70% de los adultos mayores son inmigrantes. Solo en el caso de los municipios de Regla y Guanabacoa menos de la mitad de la población residente era inmigrante según datos censales del 2002, y en ambos municipios se localizan ciudades muy antiguas inscritas dentro del área de la provincia desde su creación en 1976.

Por distritos censales las variaciones van de 10,53% a 91% y coincidiendo con las diferencias de porcentajes de los indicadores por municipio, es en este donde se presenta la mayor amplitud. La distribución espacial de inmigrantes por distritos muestra una relativa homogeneidad en prácticamente la totalidad del municipio Diez de Octubre, Guanabacoa, Regla y Cerro que son los de menor porcentaje de inmigrantes (fig.3). Cabe destacar la parte más antigua de Alamar, sur del municipio Plaza, norte de San Miguel del Padrón, así como los espacios poblados de la periferia (Mapa 7).

² Censo de Población y Viviendas 2002

DIFERENCIACIÓN ESPACIAL DE INDICADORES DEMOGRÁFICOS DE LOS ADULTOS MAYORES EN CIUDAD DE LA HABANA. CENSO 2002.



Mapa 7. Ciudad de La Habana. Población de adultos mayores inmigrantes. Fuente: Censo de Población y Viviendas 2002. Elaborado por: Luisa Iñiguez Rojas, Edgar Figueroa Fernández.

Consideraciones finales.

Según los análisis realizados podemos considerar que al observar la diferenciación territorial de indicadores demográficos de la población de adultos mayores de la provincia Ciudad de La Habana, se hace evidente la elevada heterogeneidad interna de este grupo de población, que argumentan sobre procesos tanto históricos como recientes.

La representación cartográfica de los indicadores ofrece una aproximación a las regularidades de la diferenciación de la ocupación de los espacios urbanos compactados y dispersos muchos de los cuales funcionan como pequeños poblados, o como las ciudades que fueron durante muchas décadas. En los indicadores de escolaridad analizados es posible leer la reproducción de la

DIFERENCIACIÓN ESPACIAL DE INDICADORES DEMOGRÁFICOS DE LOS ADULTOS MAYORES EN CIUDAD DE LA HABANA. CENSO 2002.

segregación residencial que dio origen a los espacios urbanos, además de informar sobre procesos de ocupación de espacios más recientes.

Por otro lado las urbanizaciones promovidas desde la década del 60 al interior de la actual área de la provincia, se destacan con mejores indicadores de escolaridad, de vinculación laboral, así como el esperado predominio de inmigrantes. Ocupaciones relativamente recientes o de compactación reciente ni siempre legalizadas por el contrario, se destacan en general por indicadores desfavorables de escolaridad aunque con porcentajes medios y elevados de vinculación laboral.

La vinculación laboral de los adultos mayores presenta considerables diferencias espaciales que merecen ser estudiadas dado el significado que ellas tienen tanto en la dimensión económica, como psico-social de sus vidas, con vistas a determinar hasta dónde responde a decisiones personales, o a la carencia de opciones.

A pesar de que la diferencia en los porcentajes de inmigrantes por distritos es la más elevada, la mayor presencia de población nativa distribución espacial se identifica en un espacio continuo coincidente con la antigua Ciudad de La Habana (a excepción de su parte oeste) y las ciudades de Guanabacoa y Regla.

La observación de indicadores demográficos en la malla de distritos censales permite identificar con mayor claridad la heterogeneidad interna de la población de adultos mayores en el territorio, hecho que puede apoyar la orientación de políticas locales de protección más equitativas.

Bibliografía

Iñiguez, R.L; Ravenet, R. M; Montes, R.N; Pérez, M.T; Figueroa, F.E y Hernández, R.M. *Identidades territoriales en Ciudad de La Habana: Contextos de su construcción*. La Habana, 2008.

ONE. *El envejecimiento de la población cubana 2008. 2009*.

ONE. *Bases Metodológicas del Censo de Población y Viviendas del 2002*. La Habana, Noviembre. 2001.

ONE. *Censo de Población y Viviendas 2002. Informe Nacional*. La Habana, Septiembre. 2005.

OPS/CITEDMINSAP, CEPDE. *Salud Bienestar y Envejecimiento en América Latina y el Caribe*. Ciudad de La Habana. SABE 2000: p 126.

DIFERENCIACIÓN ESPACIAL DE INDICADORES DEMOGRÁFICOS DE LOS ADULTOS MAYORES EN CIUDAD DE LA HABANA. CENSO 2002.

Anexo 1

Indicadores por municipio	% mínimo	% máximo	diferencia
mujeres	54,55	61,46	6,91
población no blanca	22, 50	42,03	19,53
sin escolaridad	9,71	24,64	14,93
con primaria terminada	28,36	38,99	10,63
con nivel universitario terminado	2,32	17,19	14,87
que trabajaba	10,00	17,92	7,92
inmigrantes	39,32	68,30	28,98

Fig.1. Variación de porcentajes de indicadores seleccionados por municipio.
Fuente: Censo de Población y Vivienda 2002. ONE.

Indicadores por distritos censales	% mínimo	% máximo	diferencia
mujeres	25,13	89	63,87
población no blanca	1,33	80,58	79,25
sin escolaridad	1,25	53,75	52,5
con primaria terminada	9,09	68,45	59,36
con nivel universitario terminado	0,43	44,44	44,01
que trabajaba	1,23	50,1	48,87
inmigrantes	10,53	91	80,47

Fig.2. Variación de porcentajes de indicadores seleccionados por distritos censales. Fuente: Censo de Población y Vivienda 2002. ONE

MUNICIPIO	Nivel de escolaridad						trabaja	inmigrantes
	mujeres	No blanca	ninguna	primaria	universitario			
La Lisa	55,09	33,80	22,64	36,30	4,02	15,79	68,30	
Plaza de la Revolución	61,46	27,32	9,71	28,36	17,19	17,92	66,12	
Playa	59,98	31,31	14,47	32,58	11,69	15,70	65,78	
Habana del Este	54,55	34,18	15,49	33,62	6,53	16,38	64,43	
La Habana Vieja	58,65	40,51	16,30	36,81	4,47	15,44	64,18	
Boyeros	54,75	27,04	20,62	35,60	5,68	15,94	63,47	
Cotorro	54,87	24,57	24,64	38,13	2,32	11,01	62,61	
Centro Habana	61,16	42,03	13,97	36,44	7,29	14,70	60,92	
Marianao	60,08	39,71	19,77	37,82	5,20	13,52	60,55	
San Miguel del Padrón	56,97	35,70	23,03	38,53	3,04	10,00	59,04	
Arrojo Naranjo	56,95	38,29	21,79	37,23	4,12	13,31	58,97	
Diez de Octubre	61,04	31,26	14,29	36,33	7,63	11,92	53,11	
Cerro	60,00	34,37	16,27	36,67	6,81	13,77	52,88	
Guanabacoa	54,61	28,57	21,32	38,99	3,12	10,87	44,36	
Regla	56,86	22,50	22,57	37,10	3,12	10,79	39,32	

Fig.3. Ciudad de La Habana. Indicadores seleccionados por municipios (%)
Fuente: Censo de Población y Vivienda 2002. ONE.

Anexo 2.

Principales Conceptos y definiciones.

Seguidamente, se presentan los conceptos empleados; que aparecen descritos en las Bases Metodológicas del *Censo de Población y Viviendas del 2002* (ONE, Oficina Nacional del Censo, La Habana, 2001).

Sexo: Estuvo referido al conjunto de características físicas y constitutivas que diferencia a las personas, según el caso, en masculino o femenino. Se refiere al sexo biológico.

Fecha de nacimiento: Se refirió al día, mes y año en que nació la persona enumerada.

Edad: Fue el intervalo de tiempo transcurrido entre la fecha de nacimiento de la persona enumerada, hasta el Día del Censo, expresado en años cumplidos. Para los menores de un año se consideró la edad 0 años.

Color de la piel: A los fines censales se estratificó la población en tres grupos: blanco, negro y mulato o mestizo. Las características se refirieron al concepto que entiende comúnmente la población y no reflejan realmente razas. El enumerador tenía instrucciones de anotar sin hacer la pregunta a las personas presentes durante la entrevista, y preguntar en el caso de los ausentes, si tuviera motivos de dudas.

Lugar de nacimiento: A los efectos censales se entendió por lugar de nacimiento el municipio y la provincia, o país en que nació la persona enumerada, independientemente de la nacionalidad legal en el momento del Censo.

En el caso del municipio y la provincia, se tomó la actual división político-administrativa.

Para las personas nacidas en Cuba se refirió al lugar de residencia habitual de la madre en el momento del nacimiento del enumerado. En cuanto al país se trató de aquel en que ocurrió el nacimiento, en el caso de los nacidos fuera de Cuba. Esta información permitió conocer las «migraciones permanentes o de toda la vida» ocurridas dentro del país (en caso que se declarara esta característica), o sea, el movimiento desde el lugar donde se encontraba viviendo la madre cuando nació el enumerado, hacia el lugar de residencia actual, así como elementos de la inmigración internacional.

Migración: Se conoce por migración el movimiento de uno o varios individuos en el cual se «traspasa un límite administrativo, y que implica un cambio de residencia habitual. En el caso de las migraciones internas, se entendió por el ir a residir a otra provincia y/o municipio. Si el movimiento se realizó fuera de los límites de la provincia de residencia, la migración se consideró interprovincial, y si ocurrió fuera de los límites del municipio de residencia, pero dentro de la misma provincia, fue intermunicipal.

DIFERENCIACIÓN ESPACIAL DE INDICADORES DEMOGRÁFICOS DE LOS ADULTOS MAYORES EN CIUDAD DE LA HABANA. CENSO 2002.

Cuando el movimiento se produjo hacia o desde otro país, la migración se consideró externa o internacional.

Nivel educacional más alto terminado:

El Sistema Nacional de Educación, para la población de 6 años y más y a los efectos del Censo de Población y Viviendas del 2002, contó con tres niveles educacionales generales:

Se consideró terminado un nivel de educación cuando se tenía aprobado el último grado o año de estudio de ese nivel.

- **Primaria:** Se correspondió con el primer nivel de educación, donde se cursó del

1ro. al 6to. grado de la Educación General y del 1ro. al 4to. semestre de la Educación Obrero- Campesina (EOC). Incluye el nivel primario de las escuelas de arte, iniciación deportiva y especial (para niños, jóvenes y adultos con deficiencias físicas y mentales).

- **Secundaria básica:** Correspondió al segundo nivel de educación (media básica),

para cuyo ingreso se requirió el haber aprobado la Educación Primaria. En este nivel se cursaba del 7mo. al 9no. grado de la Educación General y del 1ro. al 4to. Semestre (curso vespertino-nocturno) y del 1ro. al 6to. semestre (curso por encuentros) de la Secundaria Obrero- Campesina (SOC). Incluye el nivel secundario de las escuelas de arte, de iniciación deportiva y especial (para jóvenes y adultos con deficiencias físicas y mentales).

- **Obrero calificado:** Correspondió al segundo nivel de educación (media básica),

se impartió en cursos diurnos o para trabajadores. Incluyó los cursos que impartían otros organismos no especializados en educación aprobados por el Ministerio de Educación. Se cursa en años.

Incluyó además las Escuelas de Oficios que en sus inicios se concibieron solamente para jóvenes con retraso escolar y en el 2002 formaban obreros calificados desde 9no. hasta 12mo. grado. Esta enseñanza se cursa por semestres.

- **Preuniversitario:** Correspondió con el segundo nivel de educación (media superior) para cuyo ingreso se requirió haber aprobado la Educación Secundaria Básica. En él se cursaba del 10mo. al 12mo. grado de la Educación General y del 1ro. al 6to. semestre (curso vespertino-nocturno) o del 1ro. al 8vo. Semestre (curso por encuentros) de la Facultad Obrero-Campesina (FOC).

- **Técnico medio:** Correspondió al segundo nivel de educación (media superior), se impartió en cursos diurnos o para trabajadores. Incluyó los

DIFERENCIACIÓN ESPACIAL DE INDICADORES DEMOGRÁFICOS DE LOS ADULTOS MAYORES EN CIUDAD DE LA HABANA. CENSO 2002.

cursos que impartían otros organismos no especializados en educación avalados por el Ministerio de Educación. Se cursa en años.

- **Pedagogía Nivel Medio:** Comprendió el segundo nivel de educación (media superior), era la encargada de preparar profesores para el ejercicio de la docencia, fundamentalmente en el nivel primario. Se incluyeron los maestros primarios, las educadoras de círculos infantiles, las auxiliares pedagógicas y profesores e instructores de educación física y deportes. Se cursaba en años y en el 2002 no se impartía este tipo de curso en este nivel.

- **Superior o universitarios:** Correspondió al tercer nivel de educación para cuyo ingreso se requirió haber aprobado la Educación Media Superior. Forma especialistas de alta calificación, incluyendo el personal pedagógico. Comprendió los cursos dirigidos o Enseñanza Libre, que aunque no se cursa en años corresponde a ese nivel.

Trabajó: Comprendió a todas las personas que en la semana anterior al Día del Censo, como período de referencia, trabajaron como mínimo 8 horas en una ocupación del sector estatal, cooperativo, privado, por su cuenta u otros, tanto dentro del territorio nacional como en el extranjero (embajadas, consulados, oficinas comerciales y otras misiones: médicos, u otros profesionales, etc.).

Se consideró como que «trabajó»:

- Los ayudantes familiares no remunerados.
- Los miembros del SMG y el EJT.
- Los egresados universitarios en la etapa de «servicio social».
- Las personas que eran presuntamente inactivas (pensionados, quehaceres del hogar, etc.), y que durante la semana de referencia realizaron algún trabajo remunerado.
- Las personas que laboraban en su domicilio por encargo de una entidad estatal.
- Las personas que se encontraban capacitándose por el sistema de obreros directamente en la producción.
- Los reclusos que trabajaban y recibían una remuneración por ello.
- Los campesinos que arrendaron sus tierras al Estado y trabajaban para el sector estatal.
- Se incluyeron en este grupo, las personas que se encontraban en cursos de calificación o recalificación porque su plaza había sido amortizada.
- Las personas enviadas por algún organismo, empresa, o entidad a capacitarse, sin que dicha persona perdiera el vínculo laboral con la entidad que lo enviaba.

No se incluyeron como que trabajó (aunque laboraban y/o recibieran alguna

DIFERENCIACIÓN ESPACIAL DE INDICADORES DEMOGRÁFICOS DE LOS ADULTOS MAYORES EN CIUDAD DE LA HABANA. CENSO 2002.

subvención):

- Los estudiantes insertados en organismos, empresas, etc. que no formaban parte del Registro de trabajadores del centro.
- Los alumnos-maestros y alumnos-ayudantes de cualquier nivel.
- Los estudiantes del último año de Ciencias Médicas, que realizaban prácticas en centros de salud.
- Las personas que realizaban cualquier trabajo no remunerado (trabajo voluntario, etc.), excepto el ayudante familiar que no recibía remuneración.
- Las personas que realizaron trabajo remunerado, pero por un tiempo menor de 8 horas en la semana de referencia.

Tenía trabajo pero no trabajó: Comprendió a todas las personas que en la semana anterior al Día del Censo como período de referencia, tenían asegurado un empleo, pero no trabajaron por alguna de las siguientes causas:

- Vacaciones
- Enfermedad temporal
- Accidente de trabajo u otro tipo de accidente
- Licencia sin sueldo
- Licencia por maternidad
- Licencia deportiva
- Movilizado
- Afectaciones por materias primas, combustibles, etc.
- Misión internacionalista
- Otra interrupción laboral temporal que le permitió incorporarse posteriormente al trabajo. Se incluyeron los que estaban tramitando la jubilación y no habían perdido su vínculo con el centro de trabajo.