



Estudios taxonómicos del género *Begonia* L. en Cuba (III)

Jorge Sierra Calzado, Departamento de Botánica, Facultad de Biología, Universidad de Oriente

RESUMEN

Se describe un nuevo endémico de la Cordillera de la Sierra Maestra en la provincia Santiago de Cuba bajo el nombre de *Begonia stenophylla* J. Sierra. En reiteradas ocasiones este nuevo taxon había sido determinado como *Begonia cubincola* A.DC.

ABSTRACT

Begonia stenophylla J. Sierra, a new endemic from Sierra Maestra mountains in Santiago de Cuba province is described. This species was determined some years ago as *Begonia cubincola* A.DC.

En el año 1953, al ser editado el tercer volumen de la Flora de Cuba, su autor toma en consideración la existencia en las montañas de la Sierra Maestra de dos taxa que posteriormente fueron la causa de una interesante problemática taxonómica, *Begonia cubensis* Hassk. y *Begonia cubincola* A.DC.

De acuerdo con las consideraciones de Alain (1953), *Begonia cubincola* A.DC. posee la hoja con forma oblongo-lanceolada y *Begonia cubensis* Hassk. muestra patrones oblicuamente aovados. El resto de los caracteres tanto vegetativos como sexuales no señalan diferencias de peso entre ambas especies.

El estudio crítico de materiales procedentes de los herbarios de Estocolmo (S), Jardín Botánico de New York (NY), Museo Botánico de Berlín-

Dahlem (B), Bruselas (BR). Conservatorio Botánico de Ginebra (G), Göttingen (GOET) y el Herbarium Haussknecht de Jena (JE), además de las recientes colectas depositadas en los Herbarios del Jardín Botánico Nacional de Cuba (HAJB) y Academia de Ciencias de Cuba (HAC), confirman los resultados de Sierra y Cabrera (1988) al estudiar comparativamente dos poblaciones del Género *Begonia* L. en Gran Piedra, Sierra Maestra, cuya principal conclusión establece que las diferencias morfológicas observadas entre los individuos de la población esciófila y umbrófila no tienen su origen en la diferenciación genotípica sino en los efectos de la modificación ambiental y que ambas poblaciones se encuentran integradas por individuos de una misma especie: *Begonia cubensis* Hassk.

Es evidente que dicha especie posee un rango de variabilidad morfológica considerable, ella es la causa que a nuestro juicio provocó abarcar solamente bajo la denominación de *Begonia cubensis* Hassk a los individuos que portaban hojas grandes, oblicuamente aovadas; uno de sus sinónimos es *Begonia lindeni* A. DC. cuyo tipo es la colecta de Linden No. 1730 depositado antiguamente en el Herbario Delessert y conservado actualmente en el Herbario Genavense (Fig. 1). De tal forma, los materiales que portaban hojas pequeñas, oblongo-lanceoladas fueron considerados a partir de 1859 como *Begonia cubincola* A. DC. cuyo posible tipo es el material de Wright No. 204 depositado igualmente en el Herbario Delessert (Fig. 2).

En ambas figuras puede observarse la determinación de Schulz quien desde 1910 consideró a ambos especímenes como *Begonia cubensis* Hassk. Consecuentemente Schulz en 1911 al editar el volumen 7 del *Symbolae Antillanae* de Urban. y en correspondencia con el principio de prioridad del Código Internacional de Nomenclatura Botánica ubica bajo la sinonimia de *Begonia cubensis* Hassk. a las especies *Begonia cubincola* A. DC. y *Begonia lindeni* A. DC.

El mismo procedimiento es seguido por notables estudiosos de las begoniáceas americanas: Smith, Wasshausen, Golding y Karegeanes en 1986.

Producto de las recientes colectas del Proyecto Flora de la República de Cuba, hemos tenido la oportunidad de estudiar un grupo de materiales que en sus caracteres tanto vegetativos como sexuales, se alejan considerablemente de la ya bien definida *Begonia cubensis* Hassk.

Tres caracteres básicos distinguen lo que a nuestro juicio constituye un nuevo taxon (Fig. 3):

- Hojas marcadamente estrechas con limbo linear (Fig. 4a)
- Pedúnculos florales de 6-12 cm o más de largo (Fig. 4b)
- Cápsulas pequeñas con escaso desarrollo del ala mayor (Fig. 4c)

Begonia stenophylla J. Sierra sp. nov.

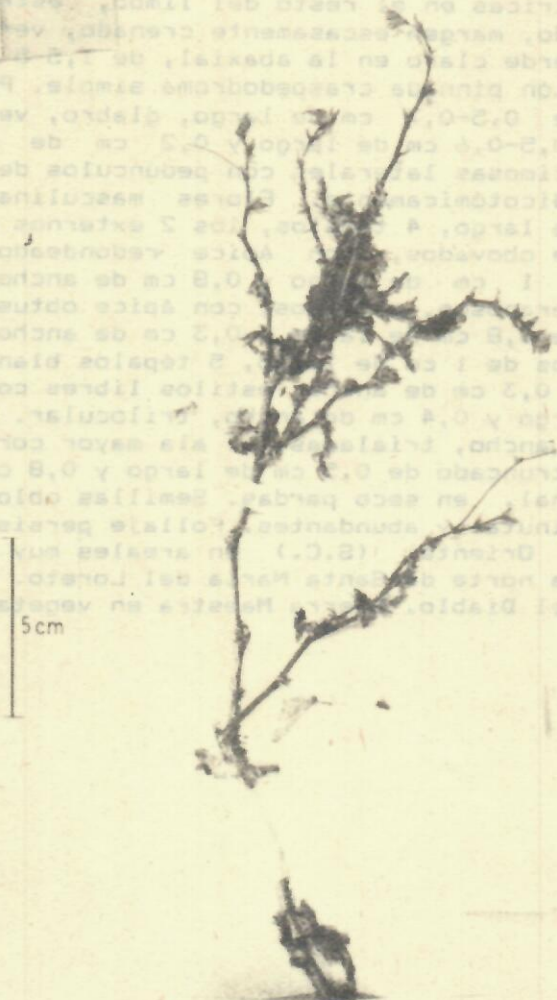
Suffruticosa, 0,40 m alt. parum ramosus humilis. Caulis glaber 0,4 cm lata ad basin. Stipulae oblongatae, integrae et glabrae, 0,5-0,6 cm longae, 0,2 cm lata, persistentes. Folia petiolis brevibus 0,5-0,7 cm longis. Folia linear-lanceolata, basi inaequilatera, apicem acuta, crenulata, glabrae, pinnata et craspedodromous. Cymae 1-2 ramus dichotomous. Flores masculi tetrapetalo albo, tepala exteriora bina obovatus, 1 cm longae, 0,8 cm lata et tepala interiora bina oblongata 0,8 cm longae, 0,3 cm lata. Flores feminei pedicelli 1 cm longi, tepala 3, obovatus, 0,5 cm longae, 0,3 cm lata, alba. Styli basi connata, ovarium 0,8 cm longum, 0,4 cm lata. Capsula trialaee, adscendentes, maxima integrae, truncata, 0,5 cm longi. 0,8 cm lata, in seco brunneus. Semina reticulate, oblongatae, apice et basi truncata, numerosa et minutissima. Crescit in montosis sylvis locis non humidis umbrosis, 400 m.

Holotipus: Cuba, Santiago de Cuba, Loma del Diablo, Sierra Maestra (Pinar), 400 m.s.n.m. Jun. 1967, leg: J. Bisse, L. Rojas 3851, HAJB, Isotipi: HAJB, JE.

Hierba de 0,40 cm de alto, escasamente ramificada con tallos de 0,4 m de ancho y entrenudos de 2,5 cm de largo. Hojas algo carnosas, inequilateras sólo en la base, simétricas en el resto del limbo, estrechamente linear-lanceoladas, ápice agudo, margen escasamente crenado, verde oscuras en la superficie adaxial, verde claro en la abaxial, de 1,5-5 cm de largo y 0,2-0,3 cm de ancho. Venación pinnada craspedodroma simple. Pecíolo cilíndrico, estriado en seco, de 0,5-0,7 cm de largo, glabro, verde y persistente. Estípulas oblongas de 0,5-0,6 cm de largo y 0,2 cm de ancho, pardas en seco. Inflorescencias cimosas laterales con pedúnculos de 6-12 cm de largo, 1-2 veces ramificado dicotómicamente. Flores masculinas zigomorfas con pedicelos de 0,8 cm de largo, 4 tépalos, los 2 externos mayores, opuestos, membranosos, anchamente obovados, con ápice redondeado, margen entero, glabros, blancos, de 1 cm de largo y 0,8 cm de ancho, los dos internos menores, opuestos, membranosos, obovados, con ápice obtuso, margen entero glabros y blancos, de 0,8 cm de largo y 0,3 cm de ancho. Flores femeninas zigomorfas con pedicelos de 1 cm de largo, 5 tépalos blancos, obovados, de 0,5 cm de largo y 0,3 cm de ancho, estilos libres connados en la base, ovario de 0,8 cm de largo y 0,4 cm de ancho, trilocular. Cápsulas de 0,8 cm de largo y 0,5 cm de ancho, trilobadas, el ala mayor corta, ascendente con margen entero y ápice truncado de 0,5 cm de largo y 0,8 cm de ancho, con dehiscencia longitudinal, en seco pardas. Semillas oblongas, ápice y base truncadas, pardas, diminutas y abundantes. Follaje persistente. Distribución: Endémica. Cuba Oriental (S.C.) en areales muy reducidos de pocos individuos en la ladera norte de Santa María del Loreto. Cordillera de La Gran Piedra y Loma del Diablo. Sierra Maestra en vegetaciones xerófitas y pinares.

Figura 1. Especies tipo de *Scoparia leucosticta* A. DC.

Hierba de 0,40 m de alto, escasamente ramificada con tallos de 0,4 m de ancho y entrenudos de 2,5 cm de largo. Hojas sigo carinas, inpeduladas solo en la base, asimétricas en el resto del limbo, escasamente lineares-lanceoladas, ápice agudo, nervios escasamente crecidos, venas obscuras en la superficie abaxial, verde claro en la adaxial, de 1,5 cm de largo y 0,3-0,7 cm de ancho. Venación pinnas craspedobromes simple. Pétalo cilíndrico, escudo en saco, de 0,5-0,7 cm de largo, glabro, verde y persistente. Estambres oblongos de 0,5-0,7 cm de largo, de 0,2 cm de ancho, bordes en saco, inflorescencia cimosa la cual tiene pedunculados de 4-12 cm de largo, 1-2 veces ramificado dicotómico. Ovario de 0,8 cm de largo, 4 pedicelos de 0,8 cm de ancho, anchamente obovados, glabros, blancos, de 1 cm de largo, con ápice obtuso, margen entero, delicencia longitudinal en saco pedicel. Semillas oblongas, ápice y base truncadas, perlas, distintas y abundantes. Folios persistentes. Distribución: Cuba (Oriente) (S.C.). En arales muy reducidos de socos. Individuos en la labera norte de la Sierra de la Cruz, Cordillera de la Gran Piedra y Loma del Diablo. En Haití en vegetaciones xerofitas y pinar.



N. 756 Coll. de J. Lindley
Begonia cubensis Lindl. 1822
 J. Lindley
 N. Yago de Cuba. J. Lindley
 Concert
 1841. 2. 22



Figura 1. Espécimen tipo de *Begonia lindeniiana* A. DC.

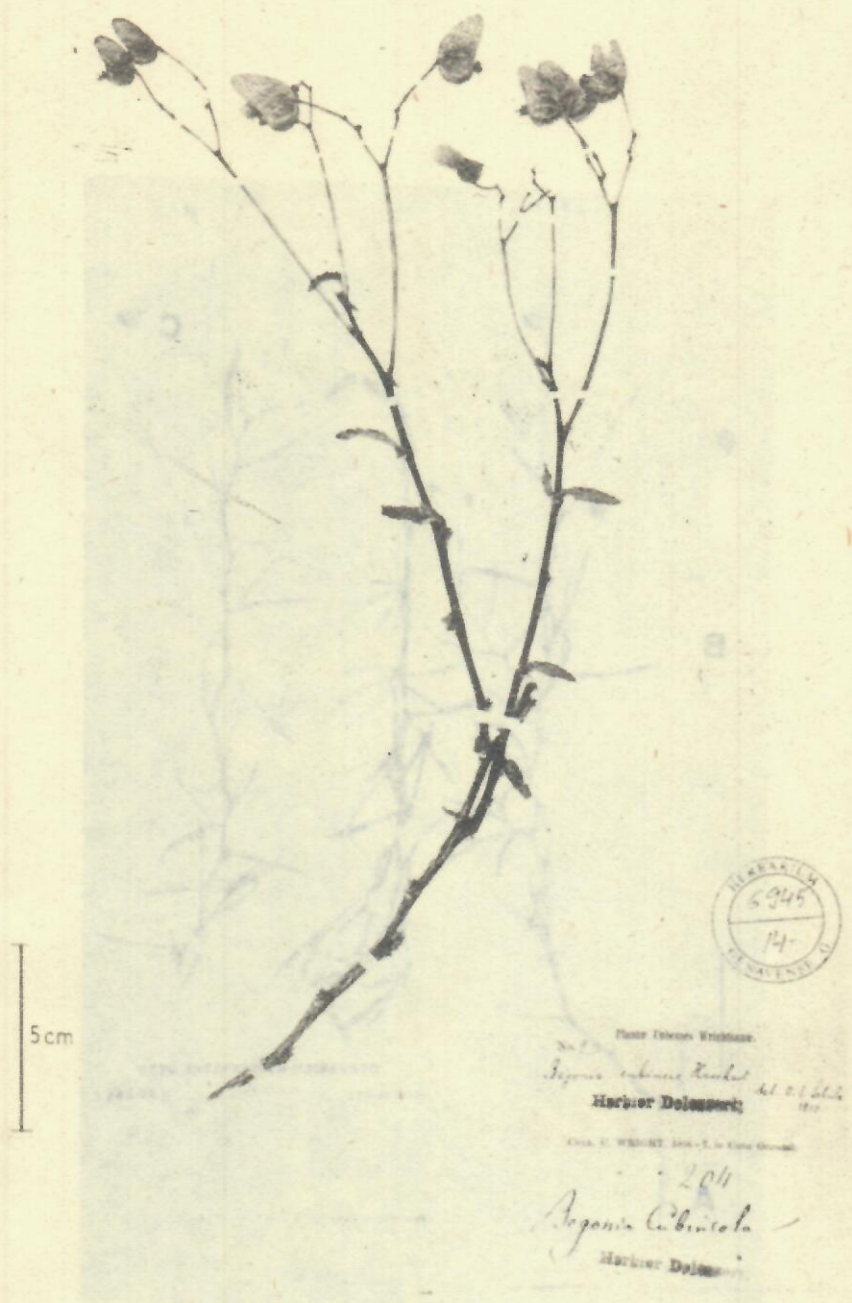


Figura 2. Posible espécimen tipo de *Begonia cubincola* A.DC.

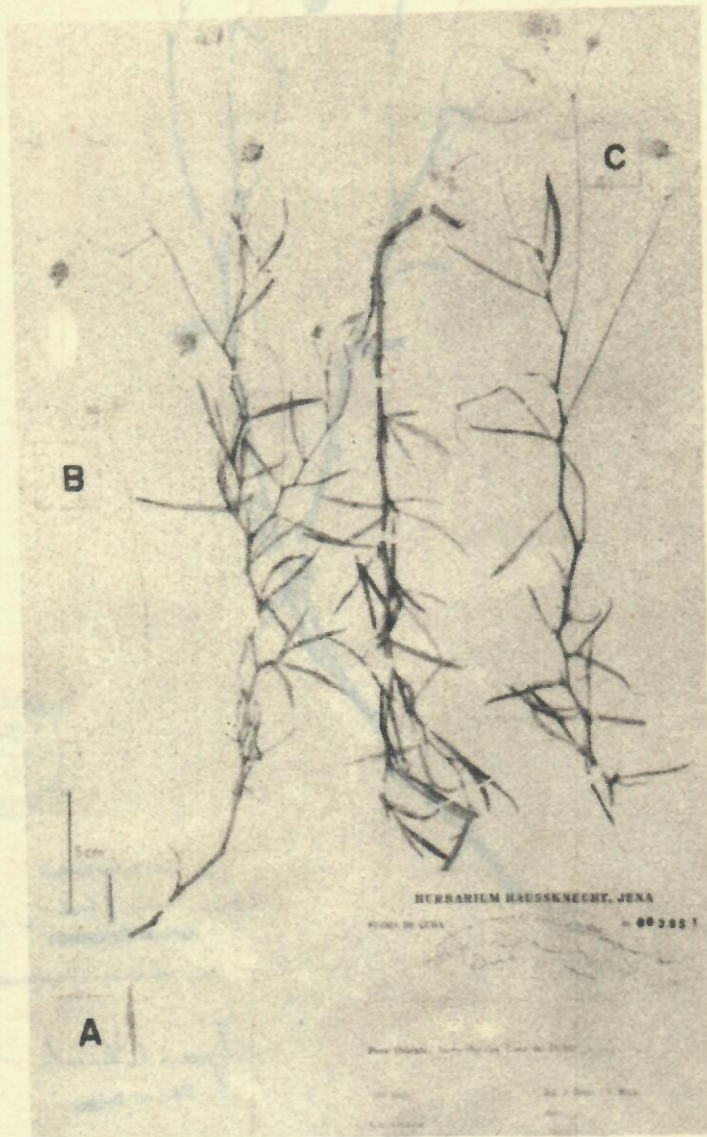


Figura 3. Isotipo de *Begonia stenophylla* J. Sierra sp. nov.

Al Dr. Hermann Menitz, Curator del Herbario Hasselknopf de Jena en la R.D.A. por sus valiosas opiniones y sugerencias.

A la C. Dra. Ángela Leiva Sánchez, Directora del Jardín Botánico Nacional de Cuba por la revisión del manuscrito.

BIBLIOGRAFIA

Alain, H. L. (1953)
 Flora de Cuba 2. Contr. Occ. 1953
 Sierra, J. de E. Cabrera (1988)
 Estudios comparativos de los
 Páramos, Sierra Nevada, Revista
 Salin, L. B. et al. (1984)
 Begoniaceae. Part. II. Illustration
 Smithsonian Contr. Bot. 60.
 Urban, I. (1911)
 Synopsis Antillarum seu fundam. de
 (Lipsiae) 3:12.

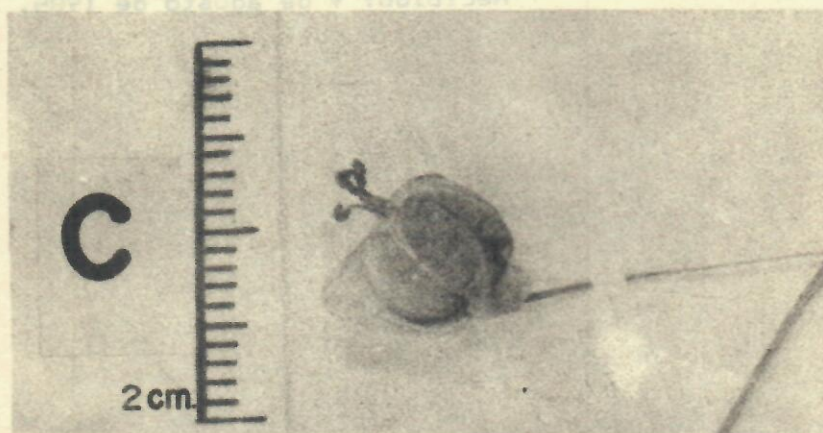
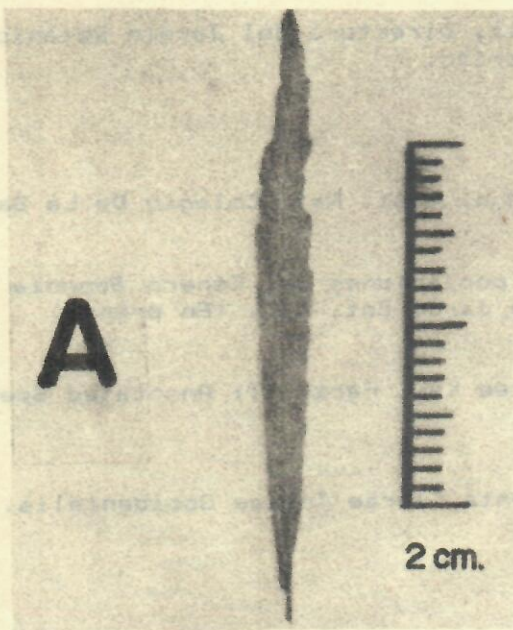


Figura 4. Elementos ampliados de *Begonia stenophylla* J. Sierra
A- Hoja, B- Inflorescencia, C- Fruto.

AGRADECIMIENTOS

Al Dr. Hermann Manitz, Custos del Herbario Haussknecht de Jena en la R.D.A. por sus valiosas opiniones y sugerencias.

A la C.Dra. Angela Leiva Sánchez, Directora del Jardín Botánico Nacional de Cuba por la revisión del manuscrito.

BIBLIOGRAFÍA

Alain, H. L. (1953)

Flora de Cuba 3. Contr. Ocas. Mus. Hist. Nat. Colegio De La Salle 13.

Sierra, J. et E. Cabrera (1988)

Estudios comparativos de dos poblaciones del Género *Begonia* L. en Gran Piedra, Sierra Maestra, Revista Jard. Bot. Nac. (En prensa)

Smith, L. B. et al., (1986)

Begoniaceae. Part. I: Illustrated Key. Part. II: Annotated Species List. Smithsonian Contr. Bot. 60.

Urban, I. (1911)

Symbolae Antillanae seu fundamenta Florae Indiae Occidentalis. (Lipsiae) 7:12.

Recibido: 9 de agosto de 1988.

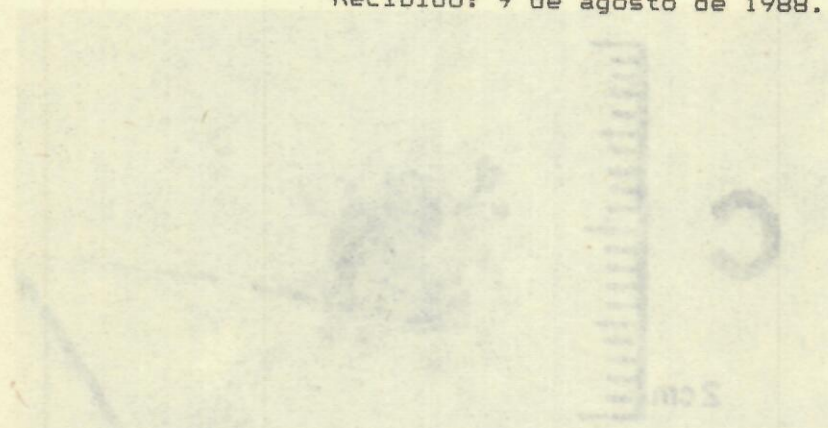


Figura 4. Elementos apilados de *Begonia stenophylla* J. Sierra
A- Hoja, B- Inflorescencia, C- Fruto.