

PERCEPCIONES EN TIEMPOS DE PANDEMIA

PERCEPTIONS IN PANDEMIC TIMES

Daybel Pañellas Álvarez
Laura Arango Rodríguez
Naiby Teresa Capote Santana
Carolina Álvarez Díaz

Facultad de Psicología, Universidad de La Habana.

RESUMEN

La COVID-19 produjo un quiebre en nuestras cotidianidades, pero las posibilidades de gestión de nuestro bienestar incluyen el desarrollo de estrategias de afrontamiento productivo adaptadas al nuevo contexto. Esta publicación comparte resultados de una investigación cuantitativa, realizada vía WhatsApp, entre la segunda quincena de abril y la primera de mayo de 2020. Participaron 135 jóvenes cubanos en la identificación de hechos y personas, con significación positiva o negativa, durante la pandemia. La información y análisis de datos se realizó a través del paquete estadístico SPSS Statistics.25. Los hallazgos dan cuenta de los múltiples modos en que la crisis ha sido elaborada y afrontada, dónde se colocan los énfasis y los argumentos que sustentan estas elecciones. De esta manera, se aportan elementos sobre los que trabajar en pos de potenciar el bienestar a nivel institucional, grupal e individual.

Palabras clave: afrontamientos, COVID-19, juventud, significaciones.

ABSTRACT

COVID-19 produced a breach in our daily lives, but the possibilities of managing our welfare include the development of productive coping strategies adapted to the new context. This publication shares the results of a quantitative research, carried out via WhatsApp, between the second half of April and the first half of May 2020. 135 young Cubans participated in the identification of facts and persons, with positive or negative significance, during the pandemic. Information and data analysis was conducted through the SPSS Statistics.25 package. The findings show the multiple ways in which the crisis has been elaborated and addressed, where the emphases and arguments supporting these choices are placed. Thus, elements are provided on which to work to enhance well-being at the institutional, group and individual levels.

Keywords: confrontations, COVID-19, youth, meanings.

INTRODUCCIÓN

La COVID-19 anunció su llegada a Cuba luego de haber recorrido parte del mundo y haber mostrado su capacidad para instalarse sin ser bienvenida. El peligro inminente estaba confirmado a un nivel racional, pero evadido emocionalmente. Por tanto, aunque no tomó por sorpresa a nadie, tampoco fue mostrado un estado de “preparación”. Aunque era posible encontrar puntos en común con otras situaciones de

crisis, esta pandemia impuso un contexto desconocido, ante el que faltaban sistemas de referencia con que dar respuesta. Las reestructuraciones necesarias tuvieron lugar con mayor o menor velocidad, adecuación, pertinencia y eficacia. Métodos como el ensayo y error, o “aprender haciendo”, fueron parte del proceso.

Economistas expertos identificaron un escenario con oportunidades e impactos previsibles. Entre los aspectos de fortaleza se encuentran el sistema de planificación centralizada, la política social inclusiva, la ampliación actual del sistema de racionamiento para distribuir productos de primera necesidad, el sólido sistema de salud pública, la fuerte industria farmacéutica y un efectivo sistema de defensa civil. Por otra parte, entre los efectos negativos del contexto se señalaron el decrecimiento del producto interno bruto y el ingreso nacional, la contracción de la disponibilidad de divisas, el efecto contractivo en el empleo, la reducción de los ingresos familiares, la reducción del espacio fiscal, la mayor presión inflacionaria, el impacto diferenciado por territorios, la reducción de la disponibilidad de alimentos, las afectaciones en la producción del cuadro básico de medicamentos, las presiones sobre el sistema de salud pública y asistencia social, las afectaciones en el consumo, el incremento potencial de las desigualdades de género y los impactos en la educación y la cultura (Rodríguez y Odriozola, 2020).

La declaración de cuarentena y las sucesivas medidas en un corto período de tiempo introdujeron un cambio radical en la cotidianidad. “La medida de cuarentena comprende la limitación rigurosa y la prohibición de movimiento de la población hacia y desde las zonas afectadas por la enfermedad, el incremento de la pesquisa activa para la detección, aislamiento y tratamiento oportuno de enfermos, la desinfección y otras medidas sanitarias. La cuarentena se establecerá de forma escalonada” (Estado Mayor Nacional de la Defensa, 2020, s. p.). Se presentaba, no obstante, un escenario perfecto para la psicología social, en su dimensión científica y profesional, dimensiones no excluyentes pero con demandas y cualidades procedimentales diferenciadas.

En un escenario “ideal” desde su realidad, se impuso la convicción absoluta de la necesidad de actualizar nuestra capacidad de resiliencia, en todos los niveles. Desde casa, con los recursos de nuestra ciencia y las informaciones que circulaban, era posible formular hipótesis analíticas sobre comportamientos grupales e individuales, pero ¿para qué? Más que nunca se hizo presente el consejo que le dio el Dr. Ernesto González Puig al profesor Calviño: “Si quieres morir de desengaño, dedícate a la ciencia; la vida te pasará por al lado sin darte cuenta. Pero si te dedicas a la vida, algo harás de bueno por la ciencia” (Calviño, 2018a, p. 301).

Esta investigación surgió como un acto de recreación de la rutina cotidiana, de curiosidad, de necesidad de encuentro, de construcción colectiva, de visibilizar a seres humanos sentipensantes cuyos motivos y argumentos podían y debían ser utilizados para implementar acciones múltiples, como parte del afrontamiento a la COVID-19. Como equipo, se trabajó de manera entusiasta en la búsqueda de voluntarios y en la tabulación, análisis y graficación de los resultados.

En un principio se planteó una muestra de ciudadanos cubanos, residentes en el país y mayores de edad; sin embargo, dos hechos modificaron ese diseño, a la vez que lo enriquecieron: el primero es que muchos cubanos residentes en el extranjero que constituían puentes de relación con otros en el territorio nacional pidieron llenar el cuestionario y se mostraron ávidos de conocer los resultados, y el segundo es que niños cercanos a sujetos encuestados ofrecían elocuentes y comprometidos comentarios que valía la pena tomar en cuenta. De esta manera la muestra se amplió, a partir de un camino a descubrir que fue tomado como oportunidad.

Este artículo se centra en los resultados relativos a la muestra juvenil trabajadora (18-30 años). Este grupo merece atención especial pues, ante las medidas de confinamiento y la vulnerabilidad de poblaciones infantiles y ancianas, los roles fueron redistribuidos y se demandó mayor protagonismo de los jóvenes, tanto en sus casas como en labores de voluntariado y otras institucionales y comunitarias. Además,

existen otros factores como la interrupción del proceso educativo en general y la pérdida de muchos empleos estatales y (especialmente) privados. Este segmento etario cuenta con la formación del mundo como componente de su personalidad, de manera que acceder a aquellos puntos de vista con los que se siente comprometido es una puerta de acceso a “los reguladores afectivos del comportamiento y así se crean las bases para el proceso de autodeterminación de la personalidad, es decir, la posibilidad de actuar de forma consciente y reflexiva, y con cierta independencia de los influjos externos” (Domínguez, 2014, p. 19).

Como referente teórico fue seleccionada la percepción social, proceso psicosocial básico presente en nuestra vida cotidiana que implica seleccionar, interpretar y resumir la información que nos rodea de cara a orientar nuestros comportamientos, tanto consciente como inconscientemente, y que, como todo proceso subjetivo, está condicionado por elementos biológicos, históricos, culturales y económicos. Es una categoría “noble” y también poco desarrollada teóricamente desde la psicología social. En Cuba la referencia fundamental de la que han partido los científicos sociales en los últimos años es la ofrecida por Maricela Perera (1999): “una dimensión de la subjetividad configurada en el contexto interaccional de los individuos y sus grupos sociales. Contiene significados que, de una forma más o menos consciente, el sujeto confiere a los objetos de su percepción y la relación que a partir de esos significados atribuidos establece entre medios y fines de sus acciones respecto al objeto de percepción” (p. 1). En esta relación con los otros se activan procesos como la formación de impresiones, el reconocimiento de emociones y la interpretación de la conducta. En tanto organización cognitiva, depende siempre de la posición que ocupe el individuo “en la red de relaciones sociales y las herramientas lingüísticas y afectivas que esta red ha construido” (Ibañez, 2004, p. 293).

Se intencionó la evaluación de la percepción para facilitar la lectura desde las dimensiones dinámica e interactiva del comportamiento: por una parte, la identificación de objetos satisfactorios u obstaculizadores de necesidades (aplicable tanto a eventos como a personas), y por otra, la aparición de emociones que, aunque explicadas fenomenológicamente a nivel intraindividual, se relacionan con el nivel interpersonal, transactivo.

1. METODOLOGÍA

Se utilizó un enfoque cuantitativo, que permite “describir, explicar, comprobar y predecir fenómenos – causalidad– (...) Se utiliza para consolidar las creencias y establecer con exactitud patrones de comportamiento” de la muestra con la que se trabaja (Hernández Sampieri, Fernández Collado y Baptista Lucio, 2014, p. 43). La hipótesis de partida fue que la COVID-19, a pesar de su efecto devastador, ofrecía nuevas oportunidades y vivencias positivas.

Se confeccionó un cuestionario donde se recogían datos sociodemográficos y en los que las preguntas centrales giraban alrededor de cuatro ejes: identificación de hechos y personas con significación positiva y negativa, con una argumentación en cada caso (Anexo 1). Se aplicó durante un mes, de la segunda quincena de abril a la segunda de mayo. Se siguió el principio de muestras en cadena o por redes (“bola de nieve”), cuyo protocolo implica identificar participantes clave y agregarlos, preguntarles si conocen a otras personas que puedan proporcionar más datos o ampliar la información y, una vez contactados, incluirlos también (Hernández Sampieri *et al.*, 2014).

Dada la condición de distanciamiento físico, se utilizó como medio de comunicación la aplicación de mensajería WhatsApp, lo que limitó el alcance de la muestra, fundamentalmente por la homofilia típica de redes personales, mientras que el vínculo directo, en breves períodos de tiempo, ofrece más posibilidades de intercambio, *rapport* y empatía. También fueron factores negativos el costo de los datos móviles y múltiples dificultades técnicas que no permitieron el acceso al cuestionario en Google Form.

No obstante, el espacio virtual constituye una vía válida, dada la conducción de múltiples procesos y aplicación de instrumentos, como sistematizan De Sena y Lisdero (2015): entrevistas semiestructuradas, investigación por medio de *blogs*, etnografía virtual, el uso de Youtube, entrevistas por correo electrónico, grupos de discusión *online*, a través de los *post* de las redes sociales, *lifecasting* o videos transmitidos *online* en tiempo real, grupos de difusión (Scribano, 2017) y telepsicología (González-Peña, Torres, del Barrio y Olmedo, 2017).

Para el análisis de los datos cuantitativos se utilizó el paquete estadístico SPSS Statistics.25. Se construyeron categorías a partir de las respuestas de los sujetos y se creó la base de datos. Inicialmente se realizó un análisis exploratorio de los datos, con el objetivo de determinar tendencias respecto a las variables sociodemográficas y caracterizar a los participantes. Posteriormente, se realizó un análisis de puntuaciones de las distintas categorías que mide el cuestionario mediante estadísticos descriptivos de frecuencias, tablas cruzadas y representaciones gráficas. Por último, se aplicó la prueba de independencia chi-cuadrado, con el objetivo de determinar la existencia de dependencia o independencia entre dos variables y, por tanto, referir posibles asociaciones.

La muestra estuvo compuesta por 135 jóvenes, fundamentalmente mujeres, blancas, con educación superior y residentes en la capital (Figura 1).

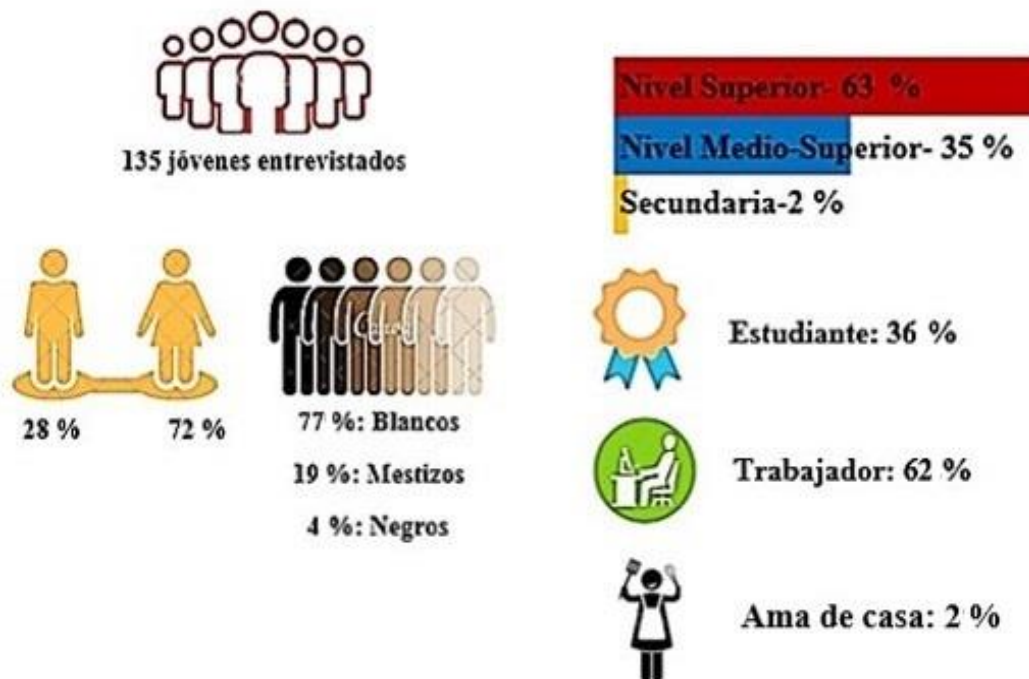


Figura 1. Distribución muestral según sexo, color de la piel, nivel de instrucción y actividad que realizan.

2. RESULTADOS¹

De los 405 hechos positivos y negativos posibles reportar se listan 388 positivos (95 %) y 351 negativos (87 %), lo que significa que la mayoría de la muestra es capaz de reconocer más hechos positivos que negativos durante la pandemia. Solo un 2,7 % de los jóvenes no reportó hechos positivos, mientras un 4,2 % no reportó negativos. Destaca que no en todos los casos se ofrecieron argumentos a cada uno de los hechos, o al menos no de manera específica.

2.1. Hechos positivos

Los hechos positivos señalados aparecen en la Figura 2, y luego algunos argumentos que los sustentan.

Hechos positivos
Utilización del tiempo (40 %): personal (34,4 %), en familia (25,8 %), para hacer y aprender actividades domésticas (15,9 %), para ejercicio físico (7,3 %), para estudiar (6,6 %), para vida en pareja (5,3%), para crear (3,3 %) y para <i>hobbies</i> (1,3 %).
Estrategias políticas (20,5 %): medidas tomadas (77 %), información (15 %) y actitud de las autoridades (8 %).
Uso de las tecnologías (15,4 %): medio de relación con familiares y amigos, entretenimiento y aprendizaje disponibles (44,9 %), psicogrupos de WhatsApp (29,7 %), teletrabajo (23,3 %) y teleclases (2,1 %).
Solidaridad y recuperación de valores (8,5 %)
Trabajo eficiente del MINSAP y aplausos (8,1 %)
Mejoramiento del medioambiente (4 %)
Reorganizar prioridades (1,5 %)
Trabajo de la ciencia (1 %)
Otros (1 %)

Figura 2. Categorías y subcategorías de análisis (hechos positivos).

2.1.1. Utilización del tiempo

- “Creo, al menos en mi círculo cercano, que se ha aprendido a valorar pequeños detalles, vínculos que a veces se descuidaban” (mujer de 20 años, estudiante, blanca, nivel medio-superior, Plaza).
- “Mayor tiempo con la familia, porque estudiar lejos me lo imposibilita y ahora tengo mucho tiempo para ello” (mujer de 22 años, estudiante, mestiza, nivel medio-superior, Mayabeque).
- “La disponibilidad del tiempo, porque he podido hacer cosas pendientes en el tintero desde hace mucho: algunos libros, series” (mujer de 30 años, trabajadora, blanca, nivel superior, Boyeros).
- “Pasar más tiempo con mi novia y ocuparnos de las cosas de la casa juntos. Consolida más la relación” (hombre de 28 años, trabajador, blanco, nivel superior, Habana del Este).
- “Porque me he dedicado a cultivar vegetales en la casa” (mujer de 30 años, trabajadora, blanca, nivel superior, Plaza).
- “Porque puedo hacer ejercicios” (mujer de 21 años, estudiante, blanca, nivel medio-superior, Diez de Octubre).
- “Porque he podido desarrollar mi lado creativo, ilustrar, porque lo había dejado atrás al no tener suficiente tiempo libre” (mujer de 23 años, estudiante, blanca, nivel superior, Playa).
- “Tengo más tiempo para leer” (mujer de 30 años, trabajadora, negra, nivel superior, Plaza).

2.1.2. Estrategias políticas

- “Unión de todos los factores gubernamentales o no para la erradicación y las medidas tomadas para que no se propague la COVID-19” (hombre de 30 años, trabajador, blanco, nivel superior, Diez de Octubre).
- “Servicios de mensajerías a domicilio, que realmente necesitábamos desde hace tiempo para actualizar nuestro sistema de compras con el del mundo” (hombre de 25 años, estudiante, blanco, nivel medio-superior, Playa).
- “Soy estudiante de medicina, por ende realizo la pesquisa activa todos los días y esto me ha impactado muy positivamente porque casi siempre, durante las rondas, hay personas que agradecen el trabajo que realizamos en forma de un caluroso gracias o aplaudiendo cuando pasamos, y otras que nos invitan a entrar a sus hogares y nos ofrecen bebidas y comidas, pero declinamos esas ofertas porque en primer lugar es antiético, y en segundo lugar es antihigiénico, pero siempre se siente bien el calor y la ternura de un colectivo que sientes que te respeta y te aprecia” (hombre de 19 años, estudiante, blanco, nivel medio-superior, Habana del Este).
- “Porque ha habido todo un movimiento de información en todos los sentidos y mayormente de transparencia de las acciones a acometer por la dirección del Estado, así como la garantía y preservación de las vidas humanas, a través de las estrategias de las que nos han hecho copartícipes en todo momento. De manera general” (mujer de 30 años, trabajadora, mestiza, nivel superior, Habana del Este).
- “Más policía y control en las calles, en los robos y en los negocios ilegales” (mujer de 30 años, trabajadora, blanca, nivel superior, Diez de Octubre).

2.1.3. Uso de las tecnologías

- “He podido hacer búsquedas en Internet sobre muchos temas, investigar, descargar libros, *apps*, activar las redes sociales y sus trucos, contactar con personas que hacía mucho no hablaba, leer y hacer ejercicios” (mujer de 30 años, trabajadora, blanca, nivel superior, Plaza).
- “El teletrabajo me ha permitido mantenerme conectada con la profesión y colaborar con la situación que vive el país” (mujer de 25 años, estudiante, blanca, nivel superior, Diez de Octubre).
- “Creación de grupos de WhatsApp (reencuentro virtual de mi grupo del preuniversitario, el intercambio agradable y fructífero de un grupo de investigadores y la activación de mi grupo de la universidad), porque esa sensación positiva de reencuentro, de acompañamiento. Intercambio de materiales interesantes, entretenimiento, nuevas colaboraciones” (mujer de 30 años, trabajadora, negra, nivel superior, Plaza).
- “Las iniciativas para quedarse en casa: desde los conciertos *online* y las posibilidades de descarga gratis de libros hasta los *collages* que hacen grupos de personas con hojas en blanco para pedir a los otros que permanezcan en casa” (mujer de 24 años, estudiante, blanca, nivel medio-superior, Centro Habana).
- “Redes sociales, por el apoyo emocional y acompañamiento desde la distancia” (mujer de 30 años, trabajadora, negra, nivel superior, Diez de Octubre).
- “Las iniciativas de los artistas del mundo en las redes sociales” (mujer de 21 años, blanca, nivel medio-superior, Diez de Octubre).

2.1.4. Solidaridad y recuperación de valores

- “Nos hace más unidos y más humanos. Porque vemos la solidaridad entre naciones y personas” (hombre de 29 años, estudiante, blanco, nivel medio-superior, Mayabeque).
- “La profunda sensibilidad de la mayoría de los cubanos en situaciones de emergencia social porque demuestra que los valores sociales siguen venciendo sobre los materiales” (hombre de 30 años, trabajador, blanco, nivel superior, Guanajay).

2.1.5. Trabajo eficiente del MINSAP

- “Porque los médicos que han salido de misión, que tienen acá a sus familias y lo han dejado todo por un bien mayor” (mujer de 21 años, estudiante, blanca, nivel medio-superior, Cotorro).
- “Porque exponen su vida a diario a un virus que cobra fractura y no persigue edades” (mujer de 28 años, trabajadora, blanca, nivel superior, Cerro).

2.1.6. Mejoramiento del medioambiente

- “Menos contaminación, ya que al disminuir las salidas menos exposición de gases contaminantes, lo que ha traído beneficios para nuestro planeta y su recuperación. A ver si trae un poco más de conciencia” (hombre de 24 años, estudiante, blanco, nivel medio-superior, Boyeros).

2.1.7. Papel de la ciencia

- “El desarrollo de la ciencia médica. En este aspecto se observó el desarrollo de la industria farmacéutica la cual dio pasos agigantados” (hombre de 30 años, trabajador, blanco, nivel superior, Guanabacoa).

2.2. Hechos negativos

Los hechos negativos aparecen en la Figura 3, seguidos por algunos de los argumentos presentados.

Hechos negativos
Estrategias políticas (34,2 %): insuficiencia en servicios públicos (63,2 %), medidas tomadas (25,5 %), información (6,6 %) y actitud de las autoridades (4,7 %).
Estados emocionales negativos (19 %): aislamiento social y ausencia de interacción (57,6 %), rabia, ansiedad, depresión y aburrimiento (28,8 %), extrañar a familiares y amigos (13,4 %).
Preocupación por la salud (13,4 %): fallecimiento de personas (40,4 %), preocupación y sufrimiento en las familias (21,3 %), exposición al peligro y riesgo de contagio (21,3 %) y aumento de contagios (17 %).
Comportamiento irresponsable (11,5 %): indisciplinas e irresponsabilidades (74,4 %), ilegalidades (17,5 %) y no uso del nasobuco (7,7 %).
Desempleo (6,4 %): detención del trabajo (47,6 %), disminución de salarios (38,1 %) y paralización de negocios privados (14,3 %).
Frustraciones (4,0 %): suspensión de proyectos personales (64,3 %) y suspensión de proyectos docentes (35,7 %).
Relaciones interpersonales (3,4 %): convivencia (50 %), eventos de transmisión local (33,3 %), aplausos (8,3 %) y ruptura de relación (8,3 %).
Percepción del exterior (3 %): mal manejo de gobiernos internacionales (50 %), enfrentamientos ideológicos contra Cuba (30 %) y recrudescimiento del bloqueo (20 %).
Efectos macrosociales (2 %)
Autocuidado (2 %): pérdida de rutinas (71,4 %) y deterioro de la imagen corporal (28,6 %).
Pérdida de tiempo (1,1 %)

Figura 3. Categorías y subcategorías de análisis (hechos negativos).

2.2.1. Estrategias políticas

- “Tremendas colas con muchas personas en las calles por la escasez de alimentos” (mujer de 22 años, estudiante, blanca, nivel medio-superior, Marianao).
- “Complicado conseguirle la comida a mi perrito, debido a las colas y la escasez no encuentro el bofe y el arroz que le daba a mi perro y he tenido que cambiarle la dieta por cosas que no son las ideales para su salud” (mujer de 22 años, estudiante, blanca, nivel medio-superior, Plaza).
- “Etecsa porque no fue capaz de rebajar el precio de los paquetes” (hombre de 24 años, estudiante, blanco, nivel superior, Centro Habana).
- “Consulta [en el] consultorio porque no pude tener consulta porque estaban de pesquisa” (mujer de 27 años, trabajadora, blanca, nivel medio-superior, Villa Clara).
- “Eliminar el transporte público porque afectó a todos, incluyendo a la población disciplinada. Me obliga a rentar taxi cuando debo hacer gestiones impostergables” (mujer de 30 años, trabajadora, negra, nivel superior, La Lisa).
- “Extraño la escuela, la dinámica de la facultad, las clases, los compañeros, las risas, los profes y además me preocupa qué sucederá con mi semestre y final de carrera” (mujer de 22 años, estudiante, blanca, nivel medio-superior, Plaza).
- “La publicidad de los juicios por el noticiero porque son juicios paralelos que suponen un reproche aun a mayores implicados. Está bien informar, comunicar, pero la forma en que se ha realizado ha sido sensacionalista, algo que, felizmente, se había erradicado en nuestros medios de prensa hace varias décadas” (hombre de 30 años, trabajador, mestizo, nivel superior, Playa).

2.2.2. Estados emocionales negativos

- “No puedo ver a mis amistades que las extraño, ni salir con ellas” (mujer de 30 años, trabajadora, blanca, nivel medio-superior, Centro Habana).
- “El aislamiento genera depresión y ansiedad” (mujer de 30 años, trabajadora, blanca, nivel superior, Diez de Octubre).
- “La sensación de inmovilidad por no poder hacer nada, la falta de alternativas en la solución de los problemas de tipo logístico o con vistas al futuro, es una cuestión imperante” (mujer de 29 años, blanca, ama de casa, nivel superior, Boyeros).

2.2.3. Preocupación por la salud

- “Personas enfermas y muertas tanto nacionales como a nivel internacional. Esto tiene un impacto negativo pues durante este periodo hay personas en proceso de duelo (familiares de personas fallecidas por la enfermedad), niños que se han quedado huérfanos, personal de la salud que ha perdido su vida combatiendo con la enfermedad hasta que ha sido contagiados, personas muriendo solas en sus casa o en las calles, cadáveres tirados en las calles porque los cementerios son privados, personas que ni siquiera pudieron despedirse de sus seres queridos” (mujer de 20 años, estudiante, blanca, nivel medio-superior, Boyeros).
- “Preocupación por los antecedentes patológicos de mi padre y la situación de vulnerabilidad en que esto lo posiciona” (mujer de 25 años, estudiante, blanca, nivel superior, Diez de Octubre).
- “Riesgo y aumento de contagios en Cuba por falta de orientación a la población” (mujer de 30 años, trabajadora, mestiza, nivel superior, Plaza).

2.2.4. Comportamientos irresponsables

- “La insensibilidad y baja percepción de riesgo de muchas personas que veo en la calle, que aún hoy 20 de abril, caminan sin nasobuco o con este puesto solo en el cuello, como un collar” (mujer de 30 años, trabajadora, blanca, nivel superior, Cotorro).
- “Las personas que viven de la economía parásita con la reventa y especulan en situaciones de necesidad. Las colas y la indisciplina social, porque me molesta el egoísmo y las personas aprovechadas. Saca el lado individualista y oportunista de muchos cubanos. La reproducción de la pobreza y estilos de vida desplanificados pone en cuestionamiento la política social y el modelo distributivo en el que creo” (mujer de 30 años, trabajadora, negra, nivel superior, Diez de Octubre).

2.2.5. Desempleo

- “No poder trabajar porque no se puede salir” (mujer de 25 años, estudiante, blanca, no refiere nivel de escolaridad ni municipio).
- “Mi sustento económico y futuro profesional son una total incertidumbre” (mujer de 27 años, trabajadora, blanca, nivel superior, Boyeros).
- “Paralización global porque me suspende un viaje importante para mí, afecta a buena parte de mi familia que viven en zonas muy afectadas en el exterior, además del estrés que les ha generado, afecta su economía pues dependen del turismo, además afecta mis ingresos en Cuba pues también dependen del turismo” (hombre de 24 años, blanco, trabajador, nivel superior, Diez de Octubre).

2.2.6. Frustraciones

- “Imposibilidad de viajar al exterior cuando lo tenía previsto, y no saber qué pasará cuando mi visa se venza” (mujer de 30 años, trabajadora, blanca, nivel superior, Diez de Octubre).
- “Incertidumbre con el curso escolar porque ser una buena profesional es uno de mis principales objetivos y tengo el temor de que este periodo y las nuevas estructuraciones vayan a afectar mi preparación teórica y práctica” (mujer de 22 años, estudiante, mestiza, nivel medio-superior, Mayabeque).

2.2.7. Relaciones interpersonales

- “La convivencia se hace difícil por la irritabilidad de las personas por la cuarentena impuesta” (mujer de 23 años, estudiante, blanca, nivel medio-superior, Playa).
- “El incremento sostenido de los casos de violencia de género porque pone en evidencia la vulnerabilidad de mujeres y niñas” (mujer de 30 años, trabajadora, blanca, nivel superior, Diez de Octubre).

2.2.8. Relaciones con el exterior

- “La respuesta de países como Estados Unidos ante sus infestados por el virus lo considero inhumano e incoherente” (mujer de 21 años, estudiante, mestiza, nivel medio-superior, Artemisa).
- “El atentado a la embajada de Cuba en los Estados Unidos. No son tiempos de agresiones sino de paz” (mujer de 21 años, estudiante, mestiza, nivel medio-superior, Artemisa).

2.2.9. Efectos macrosociales

- “Producto al bloqueo o la disminución de la economía ha hecho que algunos productos como el pollo, arroz, detergente y el aceite falten” (mujer de 20 años, estudiante, blanca, nivel medio-superior, Boyeros).

2.2.10. Autocuidado

- “La cuarentena porque me ha hecho cambiar mis horarios” (mujer de 27 años, trabajadora, blanca, nivel superior, Villa Clara).
- “Alejarme de mi vida cotidiana por este cese de las actividades que habitualmente hacía, es un cambio brusco al cual no estaba acostumbrada” (mujer de 22 años, estudiante, mestiza, nivel medio-superior, Mayabeque).

2.2.11. Pérdida de tiempo

- “El «carga de conciencia» por no estar aprovechando adecuadamente tanto tiempo libre porque no me gusta perder el tiempo” (hombre de 30 años, trabajador, blanco, nivel superior, Plaza).
- “Momentos de mucho estrés, sensación de estar perdiendo el tiempo, de estar presos sin poder hacer nada, impotencia” (mujer de 30 años, trabajadora, blanca, nivel superior, Plaza).

2.3. Personas con impacto positivo y negativo

Al analizar las personas significativas por su impacto positivo y negativo, la frecuencia de las primeras supera a las segundas. De 405 personas posibles a identificar, fueron identificadas 328 (81 %) con significación positiva y 205 (51,2 %) con significación negativa. No identificaron personas con significación positiva un 10,3 % de los sujetos de la muestra y un 24,3 % no identificó personas con significación negativa.

2.3.1. Personas con impacto positivo

La relación de personas positivas se describe en la Figura 4, seguida de igual modo por algunos argumentos que sustentan las categorías asignadas.

Personas con impacto positivo
Personas con vínculo cercano (43,9 %): familiares (49,3 %), amigos (25 %), pareja (23,7 %) y vecinos (2 %).
Profesionales y científicos (25,4 %): personal de salud (45,2 %), profesores (11,3 %), psicólogos (9,7 %), estudiantes de Medicina (9,7 %), periodistas (9,7 %), trabajadores de apoyo (6,5 %), jóvenes universitarios (4,8 %) y científicos (3,2 %).
Funcionarios del Estado y gobierno cubano (19,6 %): Dr. Durán (35 %), Miguel Díaz-Canel (25 %), Portal (16,7 %), autoridades (11,7 %) y dirigentes (11,7 %).
Personas con vínculo lejano (9,2 %): colegas de trabajo (55,6 %), personas en las redes sociales (19 %), jefes (15 %) y personas responsables y solidarias (11,1 %).
Uno mismo (1,8 %)

Figura 4. Categorías y subcategorías de análisis (personas positivas).

2.3.1.1. Personas con vínculo cercano

- “Mi madre este tiempo nos ha unido y nos dio la posibilidad de entendernos mejor, mi padre pude ver hasta qué punto lleva la responsabilidad de la familia y lo sacrificado que es por ella, mi pareja me demostró que es la persona que quiero a mi lado porque aunque la situación epidemiológica nos obligará a alejarnos seguimos amándonos y apoyándonos con más fuerza” (hombre de 28 años, trabajador, blanco, nivel superior, Plaza).
- “Familiares por servir de compañía, reencuentro después de mucho tiempo viviendo mayormente «separados» por la beca” (mujer de 20 años, estudiante, mestiza, nivel medio-superior, Matanzas).
- “Mis conocidos y amigos porque tengo muchos conocidos, pero soy de pocos amigos reales. Pero todos han tenido una comunicación cercana, en la medida de las posibilidades, nos apoyamos mutuamente e intentamos mantenernos activos y saludables” (hombre de 28 años, trabajador, blanco, nivel superior, Habana del Este).
- “Dos amigos que no dudaron en brindar apoyo en los centros de aislamiento, sin ser profesionales de la medicina ni conocer nada al respecto, simplemente con deseos de ayudar” (mujer de 22 años, estudiante, blanca, nivel medio-superior, La Lisa).
- “Mis amigos: hemos replanteado nuestros planes con optimismo y mantenemos el contacto a través de las redes sociales” (mujer de 23 años, estudiante, blanca, nivel medio-superior, Plaza).
- “Mi novia porque me quiere mucho, y me he dado cuenta que me cuida cantidad” (hombre de 30 años, trabajador, blanco, nivel superior, Boyeros).
- “Mi pareja porque he tenido más tiempo para estar juntos” (mujer de 21 años, estudiante, blanca, nivel medio, Guanabacoa).
- “Los vecinos de mi edificio por estar todos en casa, ha hecho que se ayuden más y sean más comunicativos con los problemas del edificio” (mujer de 30 años, trabajadora, blanca, nivel superior, Playa).

2.3.1.2. Profesionales y científicos

- “A los médicos, los técnicos de salud, los enfermeros que ponen en peligro su vida para ayudar a los afectados” (mujer de 22 años, estudiante, blanca, nivel superior, Habana del Este).
- “Los choferes que ponen en peligro su vida para ayudar a los afectados” (mujer de 22 años, estudiante, blanca, nivel superior, Habana del Este).
- “Todas las personas que colaboran en comunidades, hospitales y centros de aislamiento por la labor que desempeñan para enfrentar el contagio y salvar la vida de las personas” (mujer de 24 años, estudiante, blanca, nivel superior, Matanzas).
- “Periodistas, comunicadores, diseñadores, psicólogos, matemáticos, informáticos, geógrafos y muchos más: se ha presenciado un fuerte trabajo en los medios de comunicación nacionales (TV, radio, sitios de redes sociales, portales *web*), con tal de darle un tratamiento mediático adecuado y con base científica, a la crisis. Muestreo de datos, monitoreos a gran escala, reportajes, historias de vida, desarrollo de complejos sistemas e instrumentos estadísticos, comparecencias en Mesa Redonda y otros espacios, aplicaciones informáticas” (hombre de 21 años, estudiante, blanco, nivel medio-superior, Arroyo Naranjo).

- “Estudiantes de ciencias médicas que están pesquisando y velando por controlar a la población y recoger a aquellas que tengan síntomas” (mujer de 20 años, estudiante, blanca, nivel medio-superior, Playa).
- “Los profes por el nivel de comprensión y compromiso que han demostrado para tratar de ayudarnos, darnos seguimiento y apoyo no solo como profesores que ayudan a sus estudiantes sino también como personas que se preocupan por nuestro bienestar emocional y demás” (mujer de 20 años, estudiante, blanca, nivel medio-superior, Bejucal).
- “Todo el claustro de profesores de la Facultad de Psicología por pensar en los estudiantes y en el pueblo, porque la ayuda psicológica ha sido admirable, y es un orgullo para mí” (mujer de 21 años, estudiante, blanca, nivel medio superior, Cotorro).
- “Científicos cubanos por la labor que realizan en las investigaciones sobre cómo prevenir, detener el contagio, las predicciones sobre la evolución de la misma, el impacto que tiene, además del asesoramiento del gobierno en la toma de decisiones” (mujer de 24 años, estudiante, blanca, nivel superior, Matanzas).

2.3.1.3. Funcionarios del Estado y el gobierno

- “Díaz-Canel, porque desde mi perspectiva ha sido la primera vez que le habla como persona a todo el pueblo, sin discursos y frases preelaboradas, sus intervenciones han sido geniales. Creo que esta ha sido su oportunidad de entablar lazos con el pueblo y lo ha hecho muy bien, sin calificar de positiva su presidencia” (hombre de 30 años, trabajador, blanco, nivel superior, Playa).
- “El presidente: ha mostrado estar haciendo todo lo posible por manejar adecuadamente la situación, disminuyendo los descuidos y proporcionando información certera y tomando medidas estrictas” (mujer de 20 años, estudiante, blanca, nivel medio-superior, Plaza).
- “Francisco Durán: director de Epidemiología del MINSAP. Este médico comunica diariamente al pueblo cubano todas las noticias actualizadas relacionadas con el COVID-19, aclara dudas, ajusta su vocabulario y explica cada una de las terminologías, habla despacio, claro, y se sensibiliza con la situación mundial y con los fallecimientos. Es muestra del trabajo que está haciendo la medicina cubana todos los días” (mujer de 23 años, estudiante, blanca, nivel superior, Plaza).
- “Doctor Durán. Porque a pesar de su avanzada edad continua en la primera línea de combate para mantenernos informados y alertas” (mujer de 21 años, estudiante, blanca, nivel medio-superior, Artemisa).
- “Ministro de Salud Pública José Ángel Portal. Por la presencia permanente en la toma de decisiones y en la información al pueblo” (mujer de 25 años, trabajadora, mestiza, nivel superior, Diez de Octubre).
- “Policía Nacional Revolucionaria y activos del Ministerio del Interior (incluyendo estudiantes): Estos actores han desarrollado una labor encomiable –y soy testigo– en tareas de movilización, control y supervisión de la ciudadanía, en el cumplimiento de las medidas sanitarias y también en la vigilancia de la propiedad estatal y sus recursos” (hombre de 21 años, estudiante, blanco, nivel medio-superior, Arroyo Naranjo).

2.3.1.4. Personas con vínculo lejano

- “Cubanos responsables que cumplen con las medidas, aplauden cada noche al personal de salud, se informan y denuncian ilegalidades” (mujer de 24 años, trabajadora, blanca, nivel superior, Matanzas).
- “Mis compañeros de trabajo, porque al igual que yo, trabajamos y nos enfrentamos juntos a las vicisitudes que no depara nuestro trabajo” (hombre de 24 años, trabajador, blanco, nivel superior, Boyeros).
- “Los artistas que están ofreciendo su talento en las redes haciendo más amena la cuarentena” (hombre de 19 años, estudiante, blanco, nivel medio-superior, Guanabacoa).
- “Mi jefa: seguimos creando a pesar de la situación” (hombre de 29 años, trabajador, blanco, nivel superior, Plaza).

2.3.1.5. Uno mismo

- “Yo: pienso más en todo, analizo cada situación pasada y futura” (mujer de 24 años, estudiante, blanca, nivel medio-superior, Playa).

2.3.2. Personas con impacto negativo

La relación de personas negativas se describe en la Figura 5, seguida de igual modo por algunos argumentos que sustentan las categorías asignadas.

Personas con impacto negativo
Personas tóxicas (39,1 %): personas indisciplinadas (55,4 %), revendedores y acaparadores (23,0 %), personas negativistas (20,3 %) y personas con estados emocionales negativos (1,4 %).
Personas con vínculo cercano (21,8 %): vecinos (38 %), familiares que incumplen medidas (33 %), familiares con riesgo de contagio (9,3 %), pareja (7 %), suegra (7 %) y compañeros de universidad (4,7 %).
Funcionarios del Estado y gobierno extranjero (15,7 %): Trump (68 %), Bolsonaro (18 %), vicegobernador de Texas (7,1 %) y otros (7,1 %).
Funcionarios del Estado y gobierno cubano (13,2 %): autoridades (36 %), ministro de Educación Superior (28 %), gobierno (20 %), ministra de Comercio Interior (8 %) y ministro de Salud Pública (8 %).
Profesionales y científicos (7,6 %): periodistas (46,2 %), directivos de centros de trabajo (38,5 %), profesores (7,7 %) y médicos de la familia (7,7 %).
Servidores públicos (2,5 %): trabajadores de Etecsa (66,7 %) y personal de las tiendas (33,3 %).

Figura 5. Categorías y subcategorías de análisis (personas negativas).

2.3.2.1. Personas tóxicas

- “Personas inconscientes que no toman las medidas y ponen en riesgo la salud de todos” (mujer de 20 años, estudiante, blanca, nivel medio-superior, Playa).

- “Personas que aún no tienen percepción de riesgo, no se cuidan ni cuidan al resto, no colaboran ni aportan nada” (mujer de 24 años, trabajadora, blanca, nivel superior, Regla).
- “Personas que están lucrando con las necesidades de la población, revendiendo productos y subiendo precios” (mujer de 30 años, trabajadora, blanca, nivel superior, Diez de Octubre).
- “Personas que han especulado con la venta de productos y han cometido delitos de acaparamiento” (mujer de 30 años, trabajadora, negra, nivel superior, Diez de Octubre).
- “Los que comparten información falsa y cadenas sin sentido” (mujer de 23 años, blanca, nivel superior, La Lisa).
- “Población en general, vecinos por mostrarse extremadamente pesimistas, apáticos, conspiratorios” (mujer de 20 años, estudiante, mestiza, nivel medio-superior, Matanzas).

2.3.2.2. Personas con vínculo cercano

- “Mi hermanastro porque me parece muy tonto que se burle de todo, por el sueño americano, sin tener percepción de nada” (mujer de 21 años, estudiante, blanca, nivel medio-superior, Cotorro).
- “Mi abuela porque no cumple con las medidas y no se puede estar quieta y eso me añade una preocupación” (mujer de 22 años, estudiante, blanca, nivel superior, Cerro).
- “Mi pareja se fue de la casa porque decidió seguir trabajando el cual es un trabajo a domicilio con el que no estoy de acuerdo” (mujer de 27 años, trabajadora, mestiza, técnico medio, Cerro).
- “Amistades que se encuentran en lugares de riesgo o con familiares graves pues por supuesto se vuelven una preocupación y crea cierta frustración no poder ayudar mucho” (mujer de 20 años, estudiante, mestiza, nivel medio-superior, Matanzas).
- “Familia y amigos fuera del país: mi tía (muy cercana) está en Nueva York y no ha podido regresar” (mujer de 27 años, trabajadora, blanca, nivel superior, Centro Habana).
- “Mis vecinos adolescentes y jóvenes que han mantenido todo el tiempo conductas irresponsables en el barrio, sin el nasobuco, aglomerándose, sin apoyar a los hogares más vulnerables” (mujer de 30 años, trabajadora, negra, nivel superior, Diez de Octubre).
- “Vecinos que cometen indisciplinas que atentan contra la salud de ellos y de quienes le rodean” (mujer de 27 años, trabajadora, blanca, nivel superior, Playa).

2.3.2.3. Funcionarios de Estados y gobiernos extranjeros

- “Dirigentes que han adquirido una pésima posición ante esta situación como Bolsonaro y Trump” (hombre de 22 años, estudiante, mestizo, nivel superior, Regla).
- “Donald Trump: para él las vidas humanas no son más que cifras. Tomó las medidas pertinentes demasiado tarde cuando la situación ya era insostenible, no se preocupa por su gente, solo porque no caiga la economía de la primera potencia mundial. En vez de estar preocupado por la situación de su país, sigue difamando a otros países, sigue atacando, amenazando, decomisó unas máscaras que iban para a un país de la Unión Europea” (mujer de 22 años, estudiante, blanca, nivel medio-superior, Plaza).
- “Bolsonaro cuando convocó a una huelga contra la cuarentena” (mujer de 20 años, estudiante, blanca, nivel medio-superior, Boyeros).
- “Algunos presidentes que no han adoptado las medidas pertinentes ante la epidemia” (mujer de 20 años, estudiante, blanca, nivel medio-superior, Playa).

- “Vicegobernador de Texas: dijo que las personas mayores debían sacrificarse para dejarle a sus hijos un país decente. Que los viejos no podían sacrificar el «sueño americano». El mismo tipo de persona que Trump: insensible, solo preocupado por la economía” (mujer de 22 años, estudiante, blanca, nivel superior, Plaza).

2.3.2.4. Funcionarios del Estado y Gobierno cubano

- “Algunos policías que han maltratado a personas intentando aplicar las nuevas medidas de protección” (hombre de 24 años, trabajador, blanco, nivel superior, Diez de Octubre).
- “Autoridades del Estado por la falta de claridad en sus intervenciones ante la prensa y la forma en ocasiones inadecuada en que se dirigen a la población, especialmente autoridades locales” (mujer de 24 años, estudiante, blanca, nivel superior, Matanzas).
- “Ministro de Educación Superior: sus propuestas han dejado desamparados de información a todos los estudiantes universitarios” (mujer de 22 años, estudiante, blanca, nivel medio-superior, Habana del Este).

2.3.2.5. Profesionales y científicos

- “Periodistas de los medios de prensa, por el exceso de información y el manejo inadecuado de alguna, por ejemplo la transmisión de los operativos policiales para el control de ilegalidades, me parecen reportajes ridículos y poco éticos. Son datos que se pueden ofrecer a la población de otra forma” (mujer de 24 años, trabajadora, blanca, nivel superior, Matanzas).
- “Los directivos de mi centro laboral, por no mostrar sensibilidad, responsabilidad y humanidad ante mi posible contagio y el de mis compañeros de trabajo” (mujer de 30 años, trabajadora, mestiza, nivel superior, Diez de Octubre).

2.3.2.6. Servicios públicos

- “Etecsa que debería colaborar por lo menos con un 50 por ciento de rebajas de las tarifas diurnas” (hombre de 30 años, trabajador, mestizo, nivel medio-superior, Boyeros).

3. DISCUSIÓN

Sin dudas, la hipótesis de partida se hace realidad desde los individuos, aunque algunos no lo tuvieran concientizado. Muchos mostraron gratitud por la posibilidad de ser sujeto de investigación, por haber tenido la oportunidad de reflexionar sobre ese tema y constatar cuántas cosas buenas habían ocurrido también, aunque no necesariamente como resultado de sus acciones intencionadas. Al mismo tiempo, la devolución del cuestionario, con los comentarios de los sujetos como encuadre-presentación del envío, constituyó un espacio de diálogo para ofrecer otras pistas de orientación relativas a sostener y potenciar aquellos estímulos generadores de placer y transformar los que producían lo contrario. Por otra parte, al procesarse los datos, las infografías fueron compartidas con todos aquellos interesados en conocer el resultado final. Este proceso supuso un espacio de aprendizaje para las investigadoras, un cuasi espacio de orientación virtual, un modo de armonizar ciencia y profesión, a la vez que recursos a compartir y utilizar en los espacios más cercanos; en el caso de las estudiantes, pudieron aplicarlo como parte de su desempeño en uno de los proyectos de voluntariado en el que se encontraban, el PSICOPROSALUD. Nos queda como convicción (y desafío a futuro) el uso de WhatsApp como herramienta metodológica e interventiva.

Se observó que ninguna respuesta alcanza el consenso de, al menos, la mitad de la muestra. Sin embargo, se destacan, dentro de los eventos positivos, la utilización del tiempo, explicada especialmente desde la

recreación y construcción de vínculos familiares, interpersonales y consigo mismo, y dentro de los eventos negativos, las estrategias políticas, explicadas esencialmente desde la percepción de la incapacidad gubernamental para contribuir a la satisfacción de las necesidades materiales básicas y a las de desarrollo profesional, vinculadas a la detención de la enseñanza en la educación superior. No obstante, también está el reconocimiento a las estrategias políticas relativas a las medidas tomadas para afrontar la situación epidemiológica, la información disponible y la valoración de las autoridades, en tanto ofrecen conexión con nuevos modos de percibir a los funcionarios del país. Hay que resaltar la horizontalidad y cercanía con la que se habla de ellos, lo que da muestras de nuevos estilos transactivos en la relación con los líderes y de la cualidad de los créditos que se les otorga. Al mismo tiempo, la identificación de funcionarios de gobiernos extranjeros y la percepción del exterior dentro de la lista negativa, así como los argumentos que los sustentan, sugieren una oportunidad de posicionamiento para nuestros funcionarios y la noción de país.

En la línea de las relaciones vinculares destaca la conflictividad cotidiana con familiares, amigos y desconocidos, tanto desde la convivencia en casa, edificios, barrios, como en la necesaria interacción en espacios institucionales y públicos. Desde este panorama se derivan distintos tópicos sobre los cuales trabajar, a diferentes escalas, con poblaciones jóvenes, en pos de contribuir a fomentar estrategias para el afrontamiento a la crisis de la COVID-19 y que trasciendan este período.

En primer lugar se encuentra el uso del tiempo, su organización y la diversificación de actividades a realizar. ¿Cómo utilizar mejor el tiempo, de manera que contribuya a la calidad de vida? ¿Cómo mantener la calidad de la relación con aquellos que nos son significativos y dar respuesta a otras necesidades de la vida cotidiana? También es necesario diversificar a nivel macrosocial espacios y ofertas de ocio y recreación. Otro tópico gira en torno a las estrategias para la convivencia tanto en el espacio privado como en institucionales y públicos. Se trata de consolidar y cuidar los vínculos con aquellos significativos (familiares, pareja, amigos, vecinos), potenciar estrategias de comunicación e inteligencia emocional para las relaciones interpersonales y el manejo de situaciones problemáticas y contribuir a los diálogos intergeneracionales.

Otro de los temas a trabajar con poblaciones jóvenes es mantener los esfuerzos en la informatización de la sociedad, para propiciar el acceso masivo de la población y consolidar su función como medio de comunicación, vehículo para aligerar malestares en los servicios públicos, para educar en el uso de las redes sociales y para el desarrollo del teletrabajo, pues desempeña un importante papel en la construcción de una ciudadanía activa. También debe enfocarse el fortalecimiento a la educación, pues si bien se trabaja en su perfeccionamiento, es necesario potenciar la implementación más rápida y eficiente de estas transformaciones. Trabajar por mayores niveles de informatización y por la búsqueda de alternativas sostenibles para estudiantes y profesores del uso de datos móviles e Internet es parte indispensable de la formación profesional. Promover una educación más crítica, con amplitud de temas relativos a la realidad nacional y universal, que potencie las habilidades comunicativas, creativas y de innovación contribuirá además a la búsqueda de soluciones a corto, mediano y largo plazo de algunos de los problemas que enfrentemos. Este tema se relaciona a su vez con las políticas de empleo: el desempleo, al menos por el periodo de crisis, es reportado por el 100 % de los jóvenes entrevistados pertenecientes al sector privado. ¿Cómo reorientarse si estos negocios entran en bancarrota? ¿Cómo generar empleos que satisfagan las necesidades económicas y de realización de los jóvenes?

El posicionamiento de nuestros funcionarios es otro de los temas a tratar con el sector etario estudiado. Se pueden consolidar los elementos clave que han sido efectivos en este tiempo, más allá de la vulnerabilidad experimentada con la consecuente necesidad de liderazgo:

- Se ha podido demostrar nuestra capacidad táctica y estratégica, de articulación entre factores, de uso y recreación de los medios disponibles.
- Las personas han sentido la presencia de los funcionarios, su preocupación y sacrificio.
- Ha tenido un alto valor la permanente rendición de cuentas, de manera transparente, argumentada mediante figuras de autoridad (ministros, científicos).
- Han sido tomadas en cuenta las opiniones de las personas, explicitadas en el discurso “hemos leído en las redes” o “la gente anda diciendo” y en las decisiones tomadas: cierre de las escuelas antes del periodo previsto por las autoridades, énfasis en seguimiento a ilegalidades, insatisfacciones con servicios públicos, insatisfacciones con el tratamiento de noticias, etc.
- Se ha demostrado la capacidad de empatía de los decisores, que han ejemplificado con situaciones concretas, tomado argumentos utilizados por las personas cuando ofrecían sus opiniones, que se han mostrado como personas y no solo en sus roles (informe de la muerte de la suegra del ministro de salud para justificar su ausencia en una presentación pública, programa dedicado al Dr. Durán, su expresión sentida al presentar los fallecimientos, etc.) y que han mostrado su capacidad para reconocer errores y rectificarlos en público, incluso reconociendo a aquellos que los rectificaron.
- Paulatinamente se fue incorporando el discurso de la equidad, el reconocimiento a sectores vulnerables múltiples y la necesidad de políticas diferenciadas.
- Se han tratado de manera eficaz la corrupción y las ilegalidades. Este es un mal social preexistente que contaba con cierta complicidad institucional (corrupción compartida), ante el que se experimentaba impotencia. Ahora se explicita la voluntad política de hacerle frente.

Por último, es necesario tratar la consolidación de la cohesión social. Este tiempo la ha facilitado, dada la solidaridad ante los sectores vulnerables, la figura de Donald Trump, el ritual de los aplausos y la valoración de profesionales y científicos. Se trata de aprovechar estas oportunidades, continuar posibilitando las interdependencias, la visibilización y el reconocimiento a los diversos actores sociales, reforzar el papel desempeñado por los jóvenes en múltiples esferas y continuar ofreciendo oportunidades de desarrollo.

En la estructura argumental de estos sujetos se identifican saberes, creencias y experiencias, pero no encontramos argumentos que sustenten todas las elecciones, o se elige como estrategia resumirlos (lo cual nos sugiere insuficiente elaboración). Aparecen simultáneamente la posibilidad de gestionar intencionadamente el bienestar y la ausencia de herramientas para hacerlo. La gestión de la felicidad está en la intersección de “facilitar a las personas con quienes trabajamos el logro de un modo autónomo e interdependiente de vivir, fomentar su capacidad para el afrontamiento responsable y productivo de sus proyectos de vida y las exigencias del entorno y robustecer su participación comprometida de sentir, de disfrutar, de vivir con placer y bienestar” (Calviño, 2018b, p. 168). Al tener estas características en cuenta consideramos imprescindible mantener y/o crear el servicio de orientación psicológica por diversos medios: el tradicional en consulta, a través de WhatsApp, dada la demostrada eficacia del servicio de los psicogrupos, en los medios de comunicación, diversificados por espacios y con diversidad de productos comunicativos, en los centros educativos y en las instituciones, como un modo de atender dinámicas organizacionales propias de esta época y las huellas que dejará, y en las comunidades, para alcanzar a aquellos jóvenes desempleados o desocupadas, para colaborar con otros factores de la comunidad en la atención a familias, vulnerabilidades, indisciplinas y violencia en todas sus expresiones.

CONCLUSIONES

A pesar del espacio conquistado por nuestra ciencia, muy especialmente es este periodo de pandemia, la subjetividad sigue colocándose “en segundo plano”, conformando un imaginario de relatividad, verdades a medias. Es nuestro deseo que nosotros, psicólogos cubanos, aprovechemos la oportunidad que ha ofrecido el coronavirus de mostrar la necesidad de nuestra ciencia. Bien es cierto que se nos ha escuchado esencialmente como guardianes de la salud mental, queda seguir demostrando que cuidamos del bienestar, y este se construye en y desde múltiples esferas. En este empeño tenemos el reto de pensarnos como grupo abierto, que también necesita nutrirse de “diferentes”; debemos desarrollar habilidades de diálogo intra e interdisciplinar, de comunicación a distintos públicos, de elaboración de propuestas concretas a los problemas que encontramos, que no son todos del orden de lo psicológico, aunque sobre él tengan impacto. La situación nos reta a pensar como país y a demostrar que es pensando sistémicamente como podemos, coherentemente, contribuir al desarrollo y la prosperidad de Cuba.

REFERENCIAS BIBLIOGRÁFICAS

- Calviño, M. (2018a). Psicología con P o sicología sin P. Algo más que una letra omitida. En M. Calviño (coord.), *Descubriendo la psicología* (pp. 284-293). La Habana, Cuba: Editorial Academia.
- Calviño, M. (2018b). Más allá de la psicología, de la medicina y de la enseñanza de la felicidad humana. En M. Calviño (coord.), *Descubriendo a la psicología* (pp. 160-186). La Habana, Cuba: Editorial Academia.
- De Sena, A. y Lisdero, P. (2015). Etnografía virtual: aportes para su discusión y diseño. En A. De Sena, *Caminos cualitativos: aportes para la investigación en ciencias sociales* (pp. 71-100). Buenos Aires, Argentina: CICCUS- Imago Mundi.
- Domínguez, L. (2014). Cuestiones psicológicas del desarrollo de la personalidad. En Centro de Estudios para el Perfeccionamiento de la Educación Superior, *Juventud y grupos en la educación superior* (pp. 17-24). La Habana, Cuba: Editorial UH.
- Estado Mayor Nacional de la Defensa Civil. (9 de abril de 2020). Medidas a adoptar para el cumplimiento de la cuarentena COVID-19 en nuestro país. *Granma*. Recuperado de <http://www.granma.cu/cuba-covid-19/2020-04-09/medidas-a-adoptar-para-el-cumplimiento-de-la-cuarentena-covid-19-en-nuestro-pais-09-04-2020-00-04-25>
- González-Peña, P., Torres, R., Del Barrio, V. y Olmedo, M. (2017). Uso de las nuevas tecnologías por parte de los psicólogos españoles y sus necesidades. *Clínica y Salud*, (28), 81-91.
- Hernández Sampieri, R., Fernández Collado, C. y Baptista Lucio, P. (2014). *Metodología de la investigación*. México D. F., México: McGraw-Hill/Interameicna Editores S.A.
- Ibañez, T. (2004). *Introducción a la psicología social*. Barcelona, España: Universitat Oberta de Catalunya.
- Perera, M. (1999). *Aproximaciones a las nociones de percepción social*. La Habana, Cuba: Universidad de La Habana.
- Rodríguez, J. L. y Odriozola, S. (2020). Impactos económicos y sociales de la COVID-19 en Cuba: opciones de políticas. Recuperado de [https://www.undp.org/content/dam/cuba/docs/266%20IMPACTOS%20DE%20LA%20COVID-19%20EN%20CUBA,%2024%20JUNIO,%202020\(1\).pdf](https://www.undp.org/content/dam/cuba/docs/266%20IMPACTOS%20DE%20LA%20COVID-19%20EN%20CUBA,%2024%20JUNIO,%202020(1).pdf)
- Scribano, A. (2017). Miradas cotidianas. El uso de Whatsapp como experiencia de investigación social. *Revista Latinoamericana de Metodología de la Investigación Social*, 7(13), pp. 8-22.

Notas aclaratorias

¹ Los resultados se mostrarán según los valores porcentuales de la frecuencia de respuestas. Cuando se refieren perfiles, estos se derivan del procesamiento de cruces de variables y prueba de independencia chi-cuadrado. Cuando no se explicita, significa que no aparece ninguna asociación entre variables. Los parlamentos de los sujetos se identifican por sus datos sociodemográficos.

Anexo 1. Cuestionario

¡Hola!

Soy profesora de Psicología Social de la Facultad de Psicología de la Universidad de La Habana. Quiero acceder a las vivencias ciudadanas, y analizarlas para contribuir a las labores de orientación y asesoría que está realizando la Facultad en distintos niveles. Se trata de construir nuestro bienestar en el presente y en el futuro cercano. No hay respuestas correctas ni incorrectas. Todas son legítimas, son lo que usted está viviendo. ¡Gracias por la colaboración!

*Para guardar el documento digital le pido lo guarde con un seudónimo. La encuesta es anónima pero cuando se recibe vía WhatsApp, si todas vienen con el mismo título, se vuelve un reguero. ¡Todo un reto! ¡Gracias de nuevo!

Sexo:	Edad:	Color de la piel:
Municipio de Residencia:		
Ocupación: <input type="checkbox"/> Estudiante <input type="checkbox"/> Trabajador <input type="checkbox"/> Desempleado <input type="checkbox"/> Ama de casa <input type="checkbox"/> Jubilado		
Nivel educacional: <input type="checkbox"/> Primaria <input type="checkbox"/> Secundaria <input type="checkbox"/> Medio-Superior <input type="checkbox"/> Técnico <input type="checkbox"/> Superior		

1. ¿Cuáles son los eventos y personas que más te han impactado en este periodo de aislamiento? ¿Por qué?

	EVENTOS	POR QUE	PERSONAS	POR QUE
IMPACTOS POSITIVOS	1.		1.	
	2.		2.	
	3.		3.	
IMPACTOS NEGATIVOS	1.		1.	
	2.		2.	
	3.		3.	