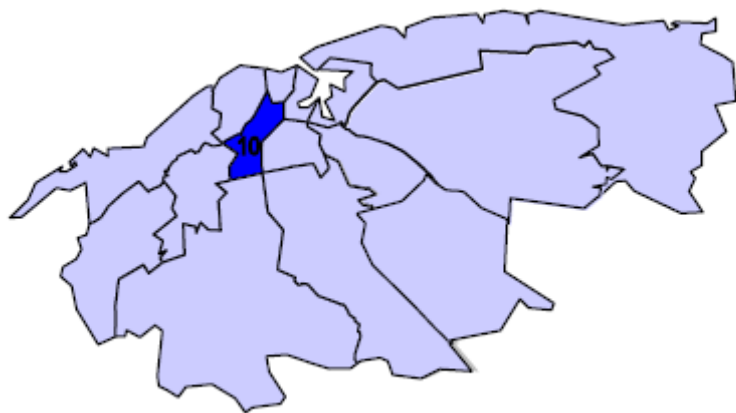


Caracterización y diagnóstico de la población, la ocupación y el desempleo. Del municipio cerro, con énfasis en los consejos populares, el Canal y Pilar Atares.

Juan Molina

Centro de Estudios Demográficos



Introducción

En el discurso del 26 de julio de 2008, el presidente Raúl Castro convocó a todo el país a elevar la eficiencia en la utilización de los recursos materiales y humanos. En marzo del presente año la dirección del MES orientó la tarea a cada centro de estudios sociales de formar equipos de trabajo para contribuir al desarrollo local de los municipios de la provincia donde radican. La Universidad de la Habana, decidió desarrollar esta experiencia en el municipio Cerro.

El CEDEM, como parte integrante de los diferentes equipos de trabajo, se encargaría de realizar los estudios sociodemográficos que permitan diagnosticar la situación actual y perspectiva de la población del municipio

Cerro, con énfasis en los Consejos Comunales, Pilar-Atares y el Canal, incluyendo en este estudio temas vinculados con la ocupación el desempleo actual y perspectiva, la determinación de los Recursos Laborales e indagar, a partir de una muestra, las apreciaciones de los entrevistados respecto a la desocupación y otros aspectos.

En el trabajo nos proponemos abordar algunas problemáticas que se presentan en la localidad, con énfasis en los Consejos Populares Atares y El Canal orientadas en las siguientes direcciones.

- Estudio de la población, actual y perspectiva, por grupo de edad y sexo, con especial atención a los jóvenes y a la población de la tercera edad.
- Estudio de la ocupación por tipo de actividad, el movimiento pendular, el desempleo por edad y sexo con especial atención a la población joven y de la tercera edad.
- El trabajo por cuenta propia por edad, sexo y tipo de actividad
- Estudio de la jubilación.
- Estudiar la factibilidad de elaboración de un balance de los recursos laborales del territorio y por Consejo Popular de la Población Económicamente Activa y no activa actual y su perspectiva por grupo de edad y sexo.
- Conocer las motivaciones y apreciaciones de los jóvenes desvinculados y/o desocupados acerca de las ofertas de empleo que se les ofrece.

Características generales del municipio

El municipio del Cerro abarca un área de 10.2 Kilómetros cuadrados que representa sólo el 1.4 % de la superficie total de la ciudad se ubica próximo al centro norte de la ciudad, extendiéndose con forma alargada e inclinación hacia el oeste. Hace fronteras por el norte con los municipios de Centro Habana y Plaza de la Revolución; por el sur, con Boyeros y Arroyo Naranjo; en el este, limita con La Habana Vieja y 10 de octubre, mientras por el oeste, sus vecinos son Playa y Marianao, por lo que colinda con 8 de los 14 restantes municipios de la ciudad.

Con una población de 129 080, es el sexto de la capital en tamaño de la población, representa aproximadamente el 6% de la población de la capital. Tiene siete consejos populares, Latinoamericano, Pilar-Atares, Cerro, Las Cañas, el Canal, Palatino y Armada, la densidad de población el 12 654.9 habitantes por km² ocupando el 4to lugar después de los municipios, Centro Habana, La Habana Vieja, Diez de Octubre.

Actualmente la economía Global del municipio se estructura en 65 empresas, 27 unidades presupuestadas, 6 organizaciones estatales, 7 empresas mixtas, una sociedad mercantil, 3 uniones y 4 unidades presupuestadas en cálculo económico para un total de 1104 establecimiento.

La población. Situación actual y perspectiva

Situación actual

Al igual que en el resto del país, dada la baja natalidad, Ciudad de La Habana entre los años 1994 y 2009 redujo su efectivos en algo más de 32.1 mil habitantes, como es lógico pensar, esta situación, también tuvo su efectos en la población del Cerro, que en igual periodo sus efectivos se redujeron en 3847 que represento el 11.9 % la reducción total de la capital.

En el caso del municipio Cerro esta disminución, no presento un comportamiento lineal, ya que en el año 2000 su población era de 135 729 habitantes, presentándose en el periodo 1994-2000 un decremento de 2802 habitantes, dos años después en el 2002, su población fue de 132812 habitantes, disminuyendo entre el año 2000 y el año 2002 en 2917 efectivos, esta disminución de la población continuo, aunque con una tasa más baja ya que para el año 2009 la población llevo a 129 080 para una reducción entre el 2002 y el 2009 de 3732 habitantes.

Lo anterior indica que entre los años 2000 y 2009 la población del Cerro decreció en 6649 habitantes. Consideramos que esta disminución entre otros factores, vino dada por el efecto de la baja natalidad que desde los años 70 viene presentando el país, un saldo migratorio externo negativo, que para el año 2009 fue de -7.6 %, y un crecimiento de la mortalidad general, que supero en 299 habitantes los nacimientos, hecho este que influyo en que la tasa de crecimiento natural fuera del -3 por mil, por lo que suponemos que el descenso de la población en el Cerro en los próximos años continúe.

Es importante destacar, el peso específico que representa la población del municipio Cerro respecto, a la población de la capital. En el siguiente cuadro se presenta la distribución por grupo de edades de la población del municipio y su relación con la población de la capital que se presenta en el cuadro 1.

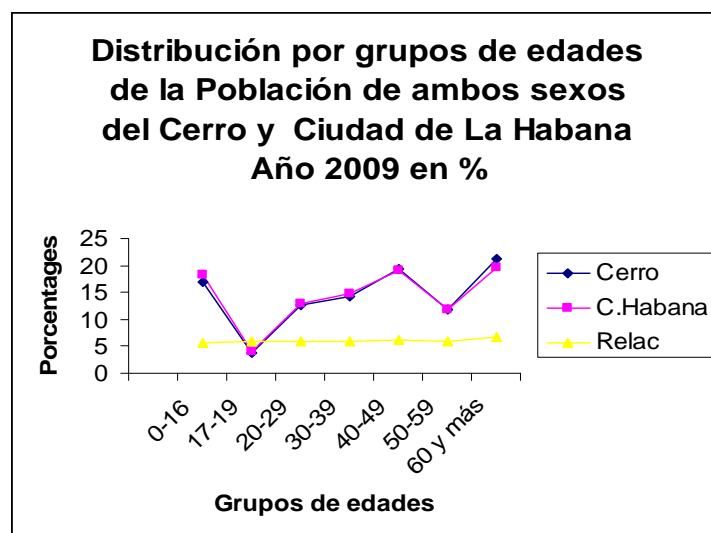
Cuadro 1. Población de ambos sexos por grupos de edades de la Provincia Ciudad de La Habana y el Municipio Cerro. Cantidades y porcentajes. Año 2009

Grupo de edades	Ambos sexos. Cerro	%	Ciudad de la Habana	%	Relación Cerro/Ciudad en %
0-16	21781	16.9	391292	18.3	5.6
17-19	4948	3.8	83850	3.9	5.9
20-29	16351	12.7	273448	12.8	6.0
30-39	18486	14.3	315148	14.7	5.9
40-49	24869	19.3	407304	19.0	6.1
50-59	15111	11.7	252292	11.8	6.0
60 y más	27534	21.3	418659	19.5	6.6
Total	129080	100.0	2141993	100.0	6.0

Fuente. ONE Anuario Estadístico de Cuba 2009. Edición 2010 y ONE Dirección Municipal de Estadística. Municipio. Cerro. Año. 2009

Como se puede apreciar en el cuadro anterior, la población de ambos sexos del municipio representa el 6% del total de la población de la capital, con un porcentaje muy similar por grupo de edades, destacándose que en el grupo de 17 a 19 años el municipio concentra el 5.6 % del total de la capital y el 6.6% del total de la población de 60 y más años.

Gráfico 1



Fuente. Cuadro 1

Efectivamente, en la grafica se aprecia una proporción por grupo de edad bastante similar, para la población por grupo de edades del Municipio con un comportamiento bastante lineal en cuanto a su proporción respecto al total de la capital

La distribución de la población por grupo de edad y sexos, reviste una gran importancia ya que mediante esta podemos apreciar el peso relativo y absoluto de cada segmento. Para dicho análisis de ello nos basamos en la información suministrada por la dirección de estadística municipal, la que presenta en el siguiente cuadro.

**Cuadro 2. Distribución de la población por grupo de edad y sexo.
Municipio Cerro. Año 2009**

Grupo de edad	Ambos sexos		Masculino		Femenino		Indice de Masculinidad
	Cantidad	%	Cantidad	%	Cantidad	%	
0-14	18564	14.4	9598	15.7	8966	13.2	1.070
15-29	24516	19.0	12380	20.2	12136	17.9	1.020
30-44	30611	23.7	15154	24.7	15457	22.8	.980
45-59	27855	21.6	12913	21.1	14942	22.0	.864
60-74	18298	14.2	7948	13.0	10350	15.3	.768
75 y +	9236	7.2	3250	5.3	5986	8.8	.543
Total	129080	100.0	61243	100.0	67837	100.0	.903
%			47.4		52.6		

Fuente. Dirección Municipal de estadística. Cálculos del Autor.

Con se planteo anteriormente, la población del Cerro con algo más de 129 mil habitantes, de los cuales 52.6 % son del sexo femenino, presenta un índice de masculinidad de 903 varones por cada mil hembras, y alrededor del 44 % de su población de ambos sexos se encuentra entre 30 y 59 años, mientras que los jóvenes menores de 30 años están entre 30 y el 35 % del total y en el grupo de 60 y más años entre el 18 y el 23 % del total de la población, es significativo que algo más del 8 % del total de la población femenina tiene 75 y más años mientras que en el sexo masculino esta proporción no alcanza el 6%.

El municipio cuenta con algo más de 24 mil jóvenes de ambos sexos de 15 a 29 años y algo mas de 27 mil con más de 60 años, o sea, por lo que estamos ante un municipio con una población relativamente envejecida

Si analizamos la relación de dependencia en la edad. Vemos que en este año para ambos sexo esta relación alcanzo el 0.56 para el sexo masculino el 0.51 y el 0.59 para el sexo femenino, lo que indica un mayor envejecimiento en la población femenina, Por otra parte al observar el índice de envejecimiento de la población (relación de la población de 75 y mas años respecto a la población de 60 y más años), vemos que para ambos sexo el índice alcanza el 0.34, lo que nos indica que alrededor de la tercera parte de las personas con 60 y más años posee 75 o más años, en el caso de la población masculina el índice llega al 0.29 y en la población femenina a 0.37 por lo que expresa un mayor envejecimiento en la población del sexo femenino.

Como se señalo anteriormente, el municipio Cerro concentra un total de siete Consejos Populares, los que de acuerdo a los cálculos de la dirección municipal de estadísticas, su población se distribuye por Consejo según se presenta en el cuadro siguiente.

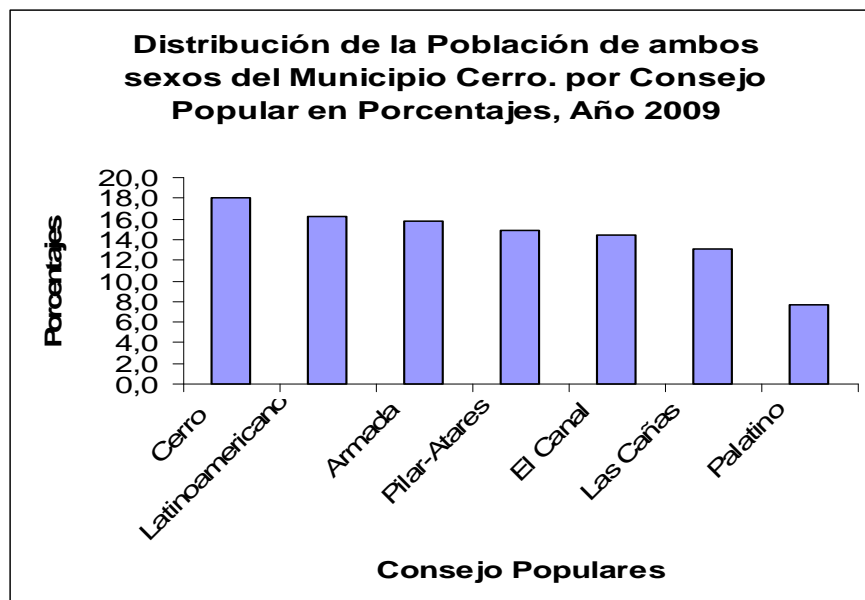
Cuadro 3. Distribución de la Población de ambos sexos por Consejo Popular. Año 2009

Consejo Popular	Cantidad	%
Latinoamericano	20.943	16.2
Pilar-Atares	19.237	14.9
Cerro	23.212	18.0
Las Cañas	16.918	13.1
El Canal	18.646	14.4
Palatino	9.788	7.6
Armada	20.336	15.8
Total	129.080	100.0

Fuente. Dirección Municipal de estadísticas

Los Consejos Populares, Cerro, Latinoamericano y Armada concentran algo más del 55 % de la población total del municipio Armada, mientras que los Consejos Pilar-Atares y el Canal acogen al 29.3 % del total o sea, alrededor de 38 mil habitantes.

Gráfico 2



Fuente Cuadro 3.

En el gráfico anterior, se aprecia que los consejos populares Cerro y Latinoamericano agrupan el 34.2 % del total de la población de ambos sexos del municipio 4.9 puntos porcentuales superior a los consejos Populares Pilar-Atares y el Canal

No obstante la carencia de información detallada respecto a la distribución de la población por grupos de edad y sexo de los consejos populares, se realizó un ejercicio para, al menos, estimar la composición por grupo de edad y sexo de los Consejos Populares Pilar-Atares y el Canal. Para ello, se consideró adecuado aplicar como constante la proporción de la población por grupo de edad y sexo existente en el municipio en el año 2009 mostrada en el cuadro 2. Con ello se pudo obtener la posible distribución de la población de estos dos Consejos Populares sus resultados en el siguiente cuadro.

Cuadro 4. Distribución estimada por grupo de edad y sexo de la Población de los Consejos comunales, Pilar-Atares y el Canal. Año 2009

Grupo de edad	Pilar- Atares			El Canal		
	Total	Masculino	Femenino	Total	Masculino	Femenino
0-14	2767	1429	1337	2682	1385	1296
15-29	3654	1843	1810	3541	1787	1755
30-44	4562	2256	2306	4422	2187	2235
45-59	4151	1923	2229	4024	1863	2160
60-74	2727	1183	1544	2643	1147	1496
75 y +	1376	484	893	1334	469	865
Total	19237	9118	10119	18646	8838	9808

Fuente. A partir de la información del cuadro No 3. Cálculos del autor.

Observando el cuadro anterior ambos consejos populares concentran una proporción de población de 15 y más años ascendente al 85.6 % del total de la población, de igual manera mantienen una proporción igual de personas con 60 y más años ascendente al 21.3 %, por lo que en ambos municipios se mantiene un 64.3 % igual proporción entre la población comprendida entre 15 y 59 años que alcanzó el 64.3 %, segmento en el que se concentra la fuerza de trabajo de estos consejos.

- Recurso Laboral (Potencial Laboral)

Un aspecto a destacar respecto al análisis comparativo de la situación del municipio Cerro respecto a la población de la capital, está relacionado con los Recursos Laboral o el potencial Laboral, para la realización de este análisis se ajusto el método tradicional de cálculo los recursos laborales, ya que no fue posible obtener información sobre la población ocupada del Cerro por grupo de edad, por lo que se procedió a la utilización de otro procedimiento para poder realizar un balance comparativo del potencial laboral para el año 2009 de la Capital y del municipio, y poder valorar su relación, por lo que en el cuadro 5 se muestran los resultados.

Cuadro 5. Balance comparativo del potencial laboral de ambos sexos, disponible de la Provincia Ciudad de La Habana y el Municipio Cerro en cantidades y porcentajes. Año 2009

Población	C Habana	%	Cerro	%	% Comparativo
En Edad Laboral	1292423	60.3	77215	59.8	6.0
Fuera de la Edad Laboral	849570	39.7	51865	40.2	6.1
Total Población Total	2141993	100.0	129080	100.0	6.0
Menos. Total Ocupados	1032400	48.2	60822	47.1	5.9
Potencial general	1109593	51.8	68258	52.9	6.2
Menos..					
-Población menor de 17 años	391292	18.3	21781	16.9	5.0
-Población de 85 y más años	34272	1.6	2065	1.6	6.0
Sub-Total	425564	19.9	23846	18.5	5.6
Potencial Laboral	684029	31.9	44412	34.4	6.5

Fuente. Anuario Estadístico de Cuba. ONE. Año 2009. Edición 2010, Dirección Municipal de Estadísticas. Año 2009. Cálculos del autor.

Con relación al cuadro anterior se debe explicar que los datos referidos a la población dentro y fuera de la edad laboral se pudieron obtener de los registros estadísticos elaborados por la ONE, con lo que se obtuvo la población total. Al disponer de información sobre el comportamiento de la ocupación en sus valores totales, que al deducirla del total de la población, se obtenía por tanto una cifra que reflejaba el potencial total, por tanto a esta había que deducirle la población menores de 17 años más la parte de la población mayor de 85 años, que en este caso fue estimada en 1.6 % del total de la población, proporción similar a la que se registra en la Proyección de la ONE para el periodo 2010-2030, con lo que se obtiene el potencial laboral o lo que es igual los Recursos laborales de la capital y del municipio.

Ahora bien si se analizan los resultados obtenido y presentados en el cuadro 4 anterior, vemos que la situación del municipio en la estructura del balance anterior es muy similar a la de la capital y su relación respecto a la capital se mantiene en general en una proporción del 6.0 % respecto a la capital. No obstante, el potencial laboral del municipio es 2.5 puntos porcentuales superior al de la capital lo que indica que el municipio cuenta con recursos humanos para participar en su desarrollo.

Como resultado del análisis de este punto, consideramos que se hace necesario establecer los mecanismos que permitan ampliar la captación de la información estadística sobre la población y la ocupación a nivel municipal incluyendo en ella los consejos populares, dada el nuevo papel que se le asigna a los municipios.

Escenario perspectivo

- Para la población

Al analizar la situación perspectiva de la población, a partir de la proyección de la población en el periodo 2010-2030 publicada por la ONE, para la Ciudad de La Habana y partiendo del supuesto que se mantenga constante la proporción del 6% del municipio respecto al total de la capital, se dispondría de un estimado de la posible evolución futura de la población según se muestra en el cuadro 6.

Cuadro 6. Estimación de la Población de ambos sexos de la Capital y del Municipio Cerro. Años seleccionados

Años	Ciudad de La Habana		Municipio Cerro	
	Población	Disminución	Población	Disminución
2010	2130219		127813	
2015	2080907	-49312	124854	-2959
2020	2042925	-37982	122576	-2278
2025	2014752	-28173	120885	-1691
2030	1992918	-21834	119575	-1310
Total		-137301		-8238

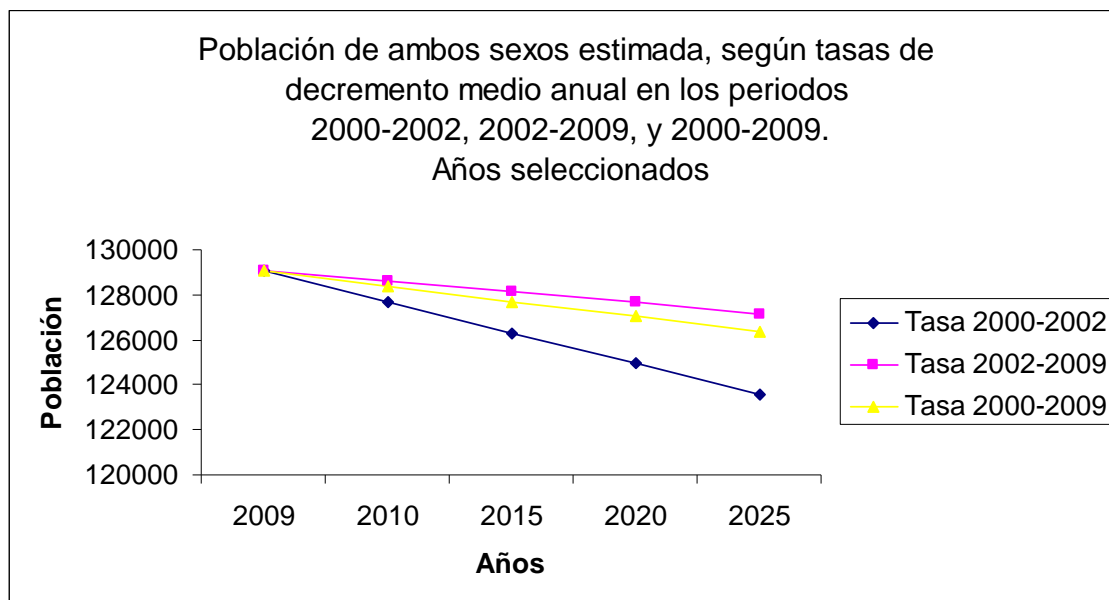
Fuente. ONE Proyecciones de población periodo 2010-2030

Con se observa en cuadro según la proyección de la población para la capital esta continuara decreciendo en sus efectivos, llegando a reducirse su población en algo más de 137 mil habitantes, aspecto este que tendrá como es lógico pensar sus efectos en la población del municipio, si consideramos como constante el 6% que ha venido representando la población del municipio en relación a la capital, por lo que se puede estimar que el municipio reducirá sus efectivos en algo más de 8.2 miles de habitantes

No obstante lo anterior, si tenemos en consideración, el comportamiento de las tasa de decremento promedio anua del municipio en los períodos entré el año 2000 y el 2002, que era decreciente en -1.1 % y entre el año 2002 y el 2009 que continuo decreciendo pero en menor proporción al pasar al -0.4 %,

y en el periodo 2000-2009, que también decreció, pero en un por ciento mayor que la precedente al alcanzar el -0.5 %, lo que ratifica la tendencia decreciente, según se puede apreciar en el gráfico 3.

Gráfico 3



Fuente. Oficina Nacional de Estadísticas. ONE. Dirección Municipal de Estadística Municipio Cerro Año 2009.

Efectivamente, al utilizar las tasas anteriores en el gráfico se aprecia, claramente, la tendencia a la disminución de la población de ambos sexos del Municipio Cerro, independientemente de la tasa de decremento utilizada.

Como vemos la tasa de decremento más alta corresponde al periodo 2002-2000, la que de mantenerse, provocara que para el año 2025, la población del municipio sea de algo menor, mientras que utilizamos la tasa del periodo 2000-2009 el descenso es menos pronunciado, y se puede prever una cantidad mayor de población, como se puede apreciar en el siguiente cuadro.

Cuadro 7. Población Estimada del Municipio Cerro, ambos sexos. Según, tasas. Años seleccionados. Cantidades

Años	Tasa 2000-	Tasa 2002-2009	Tasa 2000-2009

	2002		
	-1.1 %	-0.4%	-0.5%
2009	129080	129080	129080
2010	127685	128598	128395
2015	126306	128117	127713
2020	124941	127639	127034
2025	123591	127162	126360

Fuente. Oficina Nacional de Estadísticas. ONE. Dirección Municipal de Estadística Municipio Cerro Año 2009. Cálculos del autor

Efectivamente, si utilizamos la tasa obtenida en el periodo 2000-2002, para el año 2025 la población del municipio disminuiría en alrededor de 6000 habitantes, mientras que utilizando la tasa del periodo 2002-2009 la disminución de la población no llegaría a los 2000 habitantes, por lo que nos inclinamos por esta última variante como posible escenario.

Si tomamos en consideración, la estructura de la población del municipio por Consejo Popular como constante, y la estimación de la población en la variante anteriormente señalada en el cuadro 6 en los años seleccionados y aplicamos la estructura por consejo popular que aparece en el cuadro 3, obtenemos, la distribución posible de la población de ambos sexos por Consejo Popular para cada uno de los años seleccionados como se muestra en el cuadro 8.

Cuadro 8. Distribución estimada de la población de ambos sexos del Municipio Cerro por Consejos Populares. Cantidades. Años seleccionados

Consejo Popular	2009	2010	2015	2020	2025
Latinoamericano	20943	20865	20787	20709	20632
Pilar-Atares	19237	19165	19093	19022	18951

Cerro	23212	23125	23039	22953	22867
Las Cañas	16918	16855	16792	16729	16667
El Canal	18646	18576	18507	18438	18369
Palatino	9788	9751	9715	9679	9643
Armada	20336	20260	20184	20109	20034
Total	129080	128598	128117	127639	127162

Fuente. A partir de la información del cuadro 6 y el cuadro 3. Cálculos del Autor.

Como planteamos anteriormente, la población del municipio entre el año 2009 y el 2025 disminuirá en algo más de mil novecientos habitantes, la estructura de los consejos se mantendrá igual, al considerar la misma constante, no obstante los Consejos Populares, Pilar-Atares y el Canal reducirán sus efectivos en algo más de quinientos habitantes, lo que influirá en la disminución por grupo de edad y sexo.

- Para el potencial laboral.

Si estimamos como constante la proporción obtenida para el año 2009 de los recursos laborales mostrada en el cuadro 5 y se la aplicamos a la población estimada para el municipio y para los Consejos Populares, podemos disponer de un estimado del posible potencial laboral del municipio y de cada consejo, con ello se tendrá una idea de la composición de este recurso lo que se muestra en los cuadros 10 y 11.

1.- Estimación para el municipio

Cuadro 9. Estimación del potencial laboral de ambos sexo. Municipio Cerro. Años seleccionados

Concepto	Estructura en %	Años			
		2010	2015	2020	2025

Fuera de la edad Laboral	40.2	51696	51503	51311	51119
En edad Laboral	59.8	77162	76614	76328	76043
Población	100.0	128598	128117	127639	127162
Menos					
Ocupados	47.1	60569	60343	60118	59893
Potencial general	52.9	68029	67774	67520	67269
Menos					
Menores de 17	16.9	21733	21651	21571	21490
Mayores de 85	1.6	2058	2050	2042	2035
Sub-Total	18.5	23791	23701	23613	23525
Potencial Laboral	34.4	44238	44073	43907	43744

Fuente. Cuadro 5 y cuadro 8. Cálculos de autor

La información del cuadro anterior, ha sido, calculada a partir de considerar como constante la estructura que para el municipio aparece en el cuadro 5 y considerando el total de población estimada que aparece en el cuadro 8, con lo que se tiene una idea de la posible evolución de los Recursos Laborales del municipio, por lo que los estimados hay que observarlo teniendo en consideración los cambios que en los próximos años podrán presentarse en su composición y estructura, y muy especialmente en la ocupación, por lo que se reafirma cada vez más la necesidad de disponer de información a nivel del municipio y por Consejo Popular para realizar estimados más puntuales, no obstante consideramos que la información que se brinda da una idea bastante aproximada del comportamiento futuro de este recurso a nivel de municipio.

Estimados para los Consejos Populares.

El Canal

Cuadro 10. Estimación del potencial laboral de ambos sexo. . Consejo Popular el Canal. Años seleccionados					
Concepto	Estructura en %	Años			
		2010	2015	2020	2025
Fuera de	40.2	7468	7440	7412	7384

la edad Laboral					
En edad Laboral	59.8	11108	11067	11026	10985
Población	100.0	18576	18507	18438	18369
Menos					
Ocupados	47.1	8749	8717	8684	8652
Potencial general	52.9	9827	9790	9754	9717
Menos					
Menores de 17	16.9	3139	3128	3116	3104
Mayores de 85	1.6	297	296	295	294
Sub-Total	18.5	3436	3424	3411	3398
Potencial Laboral	34.4	6391	6366	6343	6319

Fuente. Cuadro 5 y cuadro 8. Cálculos de autor

Pilar- Atares

Cuadro 11. Estimación del potencial laboral de ambos sexo. . Consejo Popular Pilar-Atares. Años seleccionados					
Concepto	Estructura en %	Años			
		2010	2015	2020	2025
Fuera de la edad Laboral	40.2	7704	7675	7647	7618

En edad Laboral	59.8	11461	11418	11375	11333
Población	100.0	19165	19093	19022	18951
Menos					
Ocupados	47.1	9027	8993	8959	8926
Potencial general	52.9	10138	10100	10063	10025
Menos					
Menores de 17	16.9	3239	3227	3215	3203
Mayores de 85	1.6	307	305	304	303
Sub-Total	18.5	3546	3532	3519	3506
Potencial Laboral	34.4	6592	6568	6544	6519

Fuente. Cuadro 5 y cuadro 8. Cálculos de autor

Se puede apreciar de la información de los cuadros 10 y 11, como la población en general, la ocupación el potencial laboral y los demás conceptos reflejados en las mismas, permiten apreciar en estos dos concejos populares la disminución que se estima se produciría a lo largo del periodo objeto de análisis dado por el efecto de disminución de la población del municipio en general y lo que se estima que ocurra para el país y para cada una de sus provincias.

Por lo que de existir cambios en el comportamiento en cada uno de los conceptos incluidos en dichos cuadros, en uno u otro sentido, se presentarían cambios en sus magnitudes, aunque consideramos que de existir estos las modificaciones no serían muy significativas.

En relación con estos estudios y análisis se aprecia la necesidad de que por parte del municipio se disponga u obtenga información mucho más detallada del municipio y de los consejos comunales que lo integran, tanto en lo referente a la población por grupo de edad y sexo, como la ocupación por grupo de edad y sexo, lo que permitiría el análisis y estudio más detallado de la situación que se presenta en cada consejo popular

Ocupación y desempleo

El municipio Cerro, en la década de los 90 contaba con 43 empresas y 38 Unidades presupuestadas entre las que se destacan, La Empresa de

Jabonería y Perfumería Suchel, la Empresa Confitera de la Habana, La Empresa de Muebles Capitalinos y otras no menos importantes. En Mayo de 1994 disponía de un total de 49864 trabajadores de los cuales el 43.9 % del sexo femenino y el 56.1 % restante del sexo masculino, con una relación de masculinidad de 128 trabajadores varones por cada mil trabajadoras, en aquel entonces era uno de los municipios de la capital donde existía una mayor concentración de la fuerza de trabajo en la categoría obrero. Ver (La Satisfacción Laboral en los trabajadores por cuenta Propia en municipios seleccionados. CEDEM, Mayo 1995), además disponía en su territorio de un conjunto de empresas y fabricas entre ellas las fabricas de fósforos, la fábrica de muñeca, la fábrica de Cerveza la Polar y otras, que en la actualidad no se encuentran produciendo, debido fundamentalmente a los efectos derivados de la situación económica y financiera del país y al reordenamiento de la economía municipal y del país.

No obstante, en enero del 2010, quince organismo con un total de 92 entidades conformaban la fuente fundamental de producción, empleo y servicios, correspondiéndole el 35.2 % del total, a los organismos MINIL (Ministerio de Industria Ligera) y las entidades del Poder Popular, que en conjunto acogen a 33 entidades del total. En el cuadro siguiente se presenta la distribución de las entidades por organismo.

Cuadro 12. Distribución por organismos y entidades Estatales del Territorio. Cantidades y Porcentajes

Organismo	Total Entidades	%
Sime	5	5.4
Minbas	9	9.8
Misil	14	15.2
Minaz	1	1.1

Minal	7	7.6
Micons	8	8.7
Minagric	4	4.3
Mitrans	8	8.7
Micons	1	1.1
Minicin	4	4.3
ICRT	1	1.1
Minsap	4	4.3
Inder	6	6.5
AGR	1	1.1
P.Popular	19	20.7
Total	92	100.0

Fuente. Dirección Municipal de Trabajo y Seguridad Social. Municipio Cerro. Enero 2010.

Como se muestra en el cuadro, dentro de las 92 entidades que se ubican en el municipio, las que son atendidas por 15 organismo, se aprecia entre ellas la presencia de, Laboratorio, Centros de Investigaciones del petróleo, fabricas de importancia como Suchel Debon, la Unión Molinera, empresas de tabaco torcido la Corona, y dentro de la adscritas al Poder Popular se destacan por su importancia para la población los Hospitales Benéfico Jurídico, hospital Salvador Allende, el Pediátrico del Cerro y de Centro Habana que acogen a un grupo importante de trabajadores, tanto del municipio como de otros municipios. *Buscar información sobre, cuántos trabajadores de estas entidades residen en el municipio y cuántos fuera del municipio.*

Según la información obtenida, se aprecia que, la ocupación en el municipio pasó de 49864 trabajadores en Mayo del 1994 a 61011 trabajadores de ambos sexos en el 2004, con un crecimiento de 11147 efectivos en el periodo.

En el año 2009 el total de ocupados fue de 60822, originando una disminución total de 189 efectivos, ocasiono un decremento de la tasa promedio en el periodo de -0.1 %, como se puede apreciar en el siguiente cuadro, de igual manera se produjeron cambios en la estructura por categoría ocupacional a favor de los técnicos, que de un 28% que representaban del totales el año 2004, pasan a un 34 % (cuadro 13 y gráfico 4).

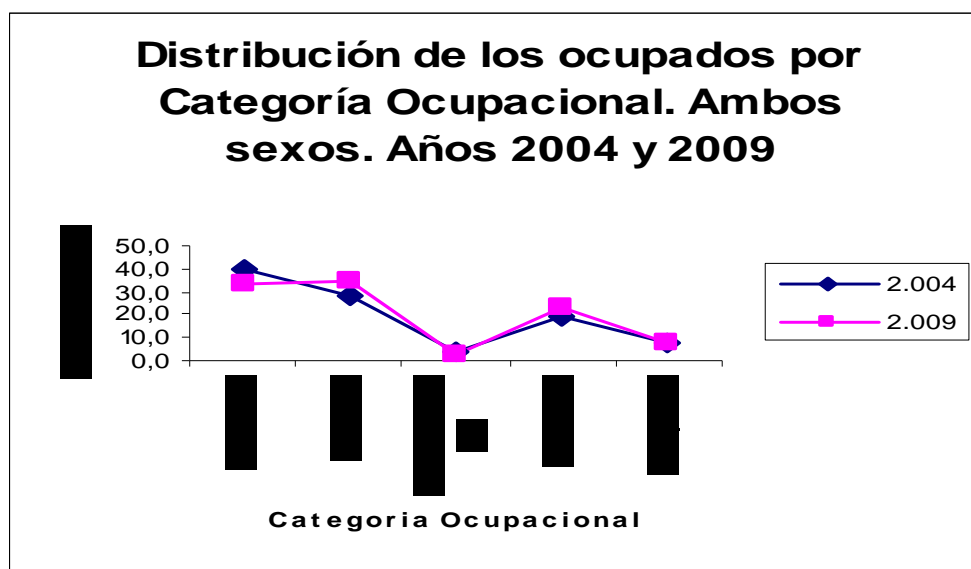
Cuadro 13. Distribución de los ocupados y sus tasas medias de crecimiento por Categoría Ocupacional. Ambos sexos. Años seleccionados. Cantidades

Concepto	2004	2009	Variación	Tasa %
Operarios	24.629	19.948	-4681	-4.1
Técnicos	17.409	20.694	3.285	3.5
Administrativos	2.731	1.638	-1.093	-9.7
Servicios	11.351	13.952	2.601	4.2
Dirigentes	4.891	4.590	-301	-1.3
Total	61.011	60.822	-189	-0.1

Fuente. Dirección Municipal de Estadística. ONE, Tabla 5.1.año 2009
Cálculo del autor.

En el gráfico siguiente, se muestra cómo la categoría ocupacional operario, administrativos y dirigentes disminuyen su proporción respecto al total y las categorías de técnicos y de servicios se incrementan, lo que puede indicar un cambio cualitativo en la estructura ocupacional a nuestro modo de ver favorable.

Gráfico 4



Fuente. Cuadro 7 Cálculo del autor.

Si observamos, el total de la población residente en el año 2009 que ascendió a 129080 y tomamos en cuenta el nivel de ocupación, vemos que en su relación (ocupación/población) se encontraban ocupados el 47.1 % del total de la población municipal, aunque es bueno aclarar que esta relación debe verse con cierto cuidado, ya que no todos los trabajadores ocupados en el municipio residen en este y cerca del 60 % de la población total del municipio se encuentra en el segmento comprendido en edad laboral incluyendo en ellos, los trabajadores por cuenta propia, que constituyen una fuente alternativa de empleo para la población.

El trabajo por cuenta propia

En la década de los noventa fue establecido el trabajo por cuenta propia, con la autorización para realizar 134 actividades Clasificadas en aquel entonces en diferentes sectores de actividad (de Transportación y Apoyo, de Reparación de viviendas, Vinculadas a la agricultura, Vinculadas a las necesidades Familiares y personales, del Hogar y otras actividades). En el registro de Contribuyentes de aquel entonces, se encontraban aprobados y ejerciendo el trabajo por cuenta propia en el municipio un total de 2618 trabajadores de los cuales, el 11.4 % del total se encontraban realizando actividades de transportación y apoyo, el 69.4 % Otras actividades, el 3.2 % de reparación de viviendas y el 16.0 % restante en necesidades personales y familiares, por lo que en el municipio Cerro al igual que en otros municipios de país, un grupo importante de trabajadores se han mantenido como trabajadores por Cuenta Propia.

En septiembre del 2010 se encontraban realizando labores por cuenta propia un total de 591 trabajadores residentes en el municipio el 36.2 % de ellos del sexo femenino y el 63.8 % restante del sexo masculino vinculados a actividades productivas y no productivas, en el cuadro 14 se presenta su distribución.

Cuadro 14. Distribución de los trabajadores por cuenta propia del Cerro, por tipo de actividad y sexo

Actividades	Ambos sexos	Femenino	Masculino
Productivas			
Industria	88	50	38
Construcción	28	0	28
Transporte	21	0	21
Sub-Total	137	50	87
No Productivas			
Serv. Comunales	6	0	6
Comercio	213	116	97
Educación	5	5	0
Cultura y Deporte	3	0	3
Otras Act. No Productivas	227	43	184
Sub-Total	454	164	290
Total	591	214	377

Fuente. Dirección Municipal de Trabajo. Modelo 5200.-02 Septiembre de 2010.

Como se aprecia en el cuadro anterior, una proporción importante del total de trabajadores por cuenta propia residentes en el municipio, concentran su labor en las actividades de Comercio, presentando las mujeres el mayor peso, mientras que en otras actividades no productivas son los trabajadores del sexo masculino los que presentan el mayor peso.

Un aspecto interesante en el análisis es el referido al porcentaje de trabajadores mayores de la edad laboral que se encuentran ejerciendo en el municipio esta actividad. En el siguiente cuadro se presenta su distribución por esfera de actividad y sexo.

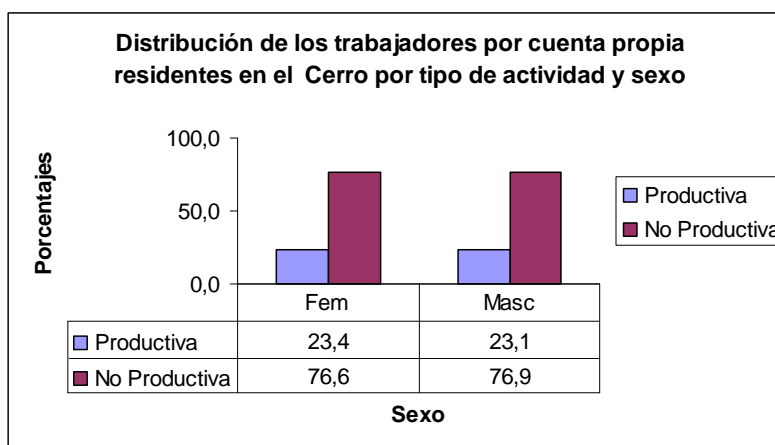
Cuadro 15. Trabajadores por cuenta propia residentes en el municipio Cerro. Mayores de la edad laboral y en edad laboral por sexo. Septiembre 2010

Esfera	Total Trabajadores			Mayores de la Edad laboral que trabajan			En edad Laboral		
	Ambos	Fem	Masc	Ambos	Fem	Masc	Ambos	Fem	Masc
Productiva	137	50	87	89	48	41	48	2	46
No Productiva	454	164	290	71	13	58	383	151	132
Total	591	214	377	160	61	99	431	153	278
%	100.0	36.2	63.8	27.1			72.9		

Fuente: Dirección Municipal de Trabajo. Modelo 5200. Septiembre 2010

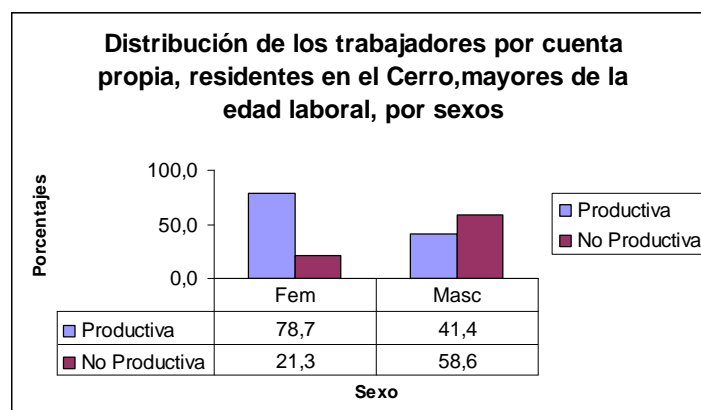
Al observar la distribución por tipo de actividad, se aprecia que el peso fundamental de estos trabajadores se concentra en las actividades no productivas, con una alta participación de los trabajadores en edad laboral y una proporción muy similar por sexos. Según se muestra en el gráfico 5.

Gráfico 5



En el gráfico se aprecia como, algo más del 23 % del total de trabajadores del sexo femenino y del sexo masculino realizan su actividad en la esfera productiva y el 77 % restante en la no productiva, aspecto este diferente cuando el análisis se realiza considerando a los mayores de la edad laboral (gráfico 6).

Gráfico 6



En efectivamente, el 79 % del total de trabajadores femenino por cuenta propia, mayores de la edad laboral, se vinculan en actividades productivas, a diferencia de los trabajadores del sexo masculino donde la proporción mayor es en la actividad no productiva

Como es conocido, en la Resolución No 32/2010 queda establecida las nuevas reglamentaciones para el ejercicio del Trabajo Por Cuenta Propia y en ella se relacionan las 178 actividades autorizadas, por lo que en la actualidad el municipio registra un total de 748 trabajadores por cuenta propia, que incluye a los trabajadores autorizados anteriormente y las 157 nuevas incorporaciones, los que se encuentran distribuidos por los diferentes Consejos Populares, según se puede apreciar en el siguiente cuadro.

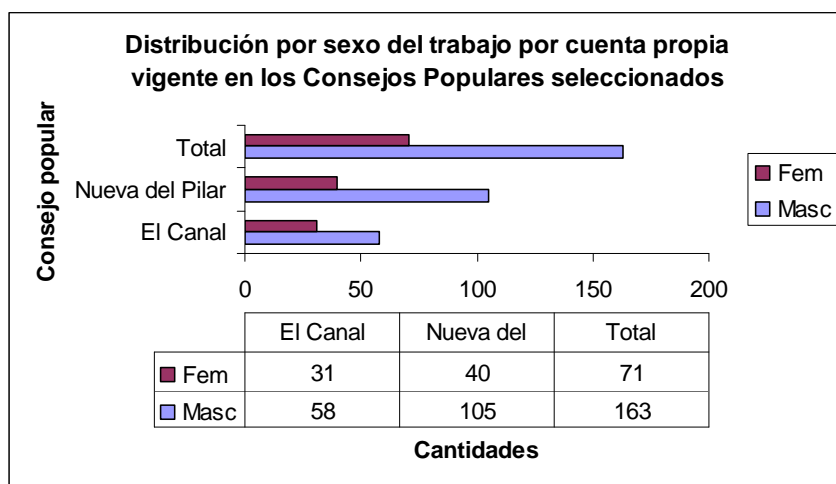
Cuadro 16. Trabajadores por Cuenta Propia Vigentes al 30/10/ 2010, por Consejo Popular. Y sexos. Cantidades y porcentajes

Consejo Popular	Total	%	Masculino		Femenino	
			Total	%	Total	%
Armada	86	11.5	62	12.7	24	9.2
Cerro	135	18.0	91	18.7	44	16.9
Canal	89	11.9	58	11.9	31	11.9
Las Cañas	127	17.0	75	15.4	52	19.9
Latino	123	16.4	69	14.2	54	20.7
Palatino	43	5.7	27	5.5	16	6.1
Pilar-Atares	145	19.4	105	21.6	40	15.3
Total	748	100.0	487	100.0	261	100.0
%			65.1		39.9	

Fuente. Dirección de Trabajo y Seguridad Social. Municipio Cerro.

Efectivamente, al 30 de octubre del presente año se encontraban trabajando por Cuenta Propia un total de 748 habitantes residentes en el municipio, con el 65.1 % del sexo masculino y el 39.9 % restante del sexo femenino, dos consejos populares El Canal y Pilar- Atares concentraban algo más del 31 % del total de ambos sexo y el 33.5 del total del sexo masculino y el 33.5 del total del sexo femenino, como se aprecia en el siguiente gráfico 7.

Gráfico 7



Fuente. Dirección Municipal de Trabajo y Seguridad Social. TPCP, vigente 30/10/2010.

Como se aprecia en la gráfica anterior, entre estos dos Consejos Populares Nueva del Pilar concentra el 70 % del total de trabajadores Por Cuenta Propia Vigente con un mayor peso en los trabajadores por cuenta propia del sexo masculino.

Cuadro 17. Distribución de los trabajadores por Cuenta propia de los Consejos Populares Pilar- Atares y El Canal por grupo de edad y sexo. Cantidades

Grupo de edad	Pilar Atares			EL Canal		
	Total	Masc	Fem	Total	Masc	Fem
19-29	7	5	2	5	4	1
30-39	41	35	6	14	9	5
40-49	41	29	12	31	19	12
50-59	20	15	5	21	13	8
60-69	29	16	13	8	5	3
70 y+	7	5	2	10	8	2
Total	145	105	40	89	58	31

Fuente. Dirección Municipal de Trabajo. Registro TPCP Cierre 30-10-2010

Se aprecia en la información de la tabla anterior, que el 23 % del total de trabajadores por cuenta propia de ambos sexos de los dos consejos populares tienen 60 y más años de edad, presentando un peso mayor en el consejo popular Pilar-Atares, Mientras que el 28.6 % del total de ambos consejos populares y sexo tienen menos de 40 años de edad

Es de esperar, que la cifra de trabajadores por cuenta propia en el municipio se incremente al igual que en los Consejos Populares seleccionados ya que la ampliación de las nuevas actividades autorizadas, unido al efecto en los ajustes y perfeccionamiento en las plantillas de las empresas y establecimientos enclavados en el territorio municipal y en los Consejos Populares seleccionados lo demanden.

No obstante lo anterior, es necesario indagar, conocer y estudiar las causas y/ o motivos de un determinado número de trabajadores por cuenta propia que causaron baja. Para lo cual será necesario elaborar el instrumento.

Necesidad de conocer las nuevas incorporaciones y las anteriores que se encuentran vigentes, de ser posible fundamentalmente en los Consejos Populares seleccionados.

La desvinculación

El análisis de la desvinculación laboral, obliga a la búsqueda de soluciones, ya que se trata en la gran mayoría de jóvenes menores de 30 años con un gran peso en los que poseen 12 y más grado de escolaridad, al cierre del

2010, Se encontraban desvinculado algo más de 2500 residentes. Distribuidos por Consejo Popular y sexos según se muestra en el siguiente cuadro.

Cuadro 18. Desvinculados por Consejo Comunal y sexos.. Cantidades y Porcentajes

Consejo. Popular	Total	%	Masculino	%	Femenino	%
Armada	159	6.3	108	7.2	51	4.9
Cerro	513	20.3	298	19.9	215	20.7
El Canal	479	18.9	291	19.5	188	18.1
Las Cañas	363	13.9	213	13.6	150	14.5
Latino	351	13.9	204	13.6	147	14.2
Palatino	201	7.9	113	7.6	88	8.5
Pilar Atares	477	18.8	279	18.6	198	19.1
Total	2543	100	1506	100	1037	100
%			59.1		40.9	

Fuente. Dirección Municipal de Trabajo y Seguridad Social.

Efectivamente, como se percibe en el cuadro anterior, el municipio concentra 2533 desvinculados, en los que los consejos populares El Canal y Pilar Atares acogen el 37.7 % del total y estos por sexo agrupan al el 38.5 % del total del sexo masculino y el 36.2 del sexo femenino, mientras que estos dos consejos presentan una cantidad similar de desvinculados.

Cuadro 19. Desvinculados por grupo de edad y sexos y Consejo Popular Seleccionado. Cantidades y porcentajes

Grupo edad	Pilar Atares						El Canal					
	Total	%	Masc	%	Fem	%	Total	%	Masc	%	Fem	%
17-19	32	6.7	20	7.2	12	6.1	37	7.7	26	8.9	11	5.9
20-29	157	32.9	94	33.7	63	31.8	160	33.4	102	35.1	58	30.9
30-39	121	25.4	72	25.8	49	24.7	119	24.8	69	23.7	50	26.6
40-59	148	31.0	82	29.4	66	33.3	148	30.9	84	28.9	64	34.0
60 y +	19	4.0	11	3.9	8	4.0	15	3.1	10	3.4	5	2.7
Total	477	100.0	279	100.0	198	100.0	479	100	291	100	188	100
%			60.8		39.2				60.8		39.2	
Edad Media	35.1						34.8					

Fuente. Dirección Municipal de Trabajo y Seguridad Social. Cálculo del Autor.

Es importante observar que entre el 39 % y 41 % del total de los desvinculados de los Consejos Populares Pilar Atares y El Canal se encuentran en el grupo de edad de 17 a 29 años respectivamente y entre el 4 y el 3 % se encuentran con 60 y más años.

Cuadro 20. Desvinculados según nivel educacional y sexos. Consejos Populares seleccionados. Cantidades y porcentajes

Nivel	Pilar Atares						El Canal					
	Total	%	Masc	%	Fem	%	Total	%	Masc	%	Fem	%
Menos de 6to	0	0.0	0.0	0.0	0.0	0.0	3	0.6	0	0.0	3	1.6
6to	18	3.8	9	3.2	9	4.5	8	1.7	7	2.4	1	0.5
9no	251	52.6	158	56.6	93	47.0	287	59.9	187	64.3	100	53.2
12	144	30.2	79	28.3	65	32.8	136	28.4	76	26.1	60	31.9
Téc, Medio	59	12.4	31	11.1	28	14.1	38	7.9	17	5.8	21	11.2
Univ	5	1.0	2	0.7	3	1.5	7	1.5	4	1.4	3	1.6
Total	477	100	279	100	198	100	479	100.0	291	100	188	100
%			51		49.0				60.8		39.2	

Fuente. Dirección Municipal de Trabajo y Seguridad Social. Cálculo del Autor.

Un aspecto a destacar, en relación con la desvinculación es a que el municipio a logrado encontrar ubicación para todos los desvinculados, no obstante, un grupo importante de estas vinculaciones no han satisfecho las expectativas y/o intereses de los trabajadores por lo que el 30% no han aceptado la ubicación ofrecida por lo que en la actualidad se clasifican como pendiente de ubicación, a continuación se presenta por Consejo Popular la situación que se presenta, en relación con su ubicación.

Cuadro 21. Distribución de los desvinculados de ambos sexos, según y Consejo Popular. Cantidades ubicación

Consejo Popular	Total	Ubicados	Pendiente
Armada	159	125	34
Cerro	513	381	132
El Canal	479	325	154
Las Cañas	363	260	103
Latino	351	242	109
Palatino	201	129	72
Pilar			
Atares	477	307	170
Total	2543	1769	774
%	100.0	69.6	30.4

Fuente. Dirección Municipal de Estadística

En efecto, se aprecia que algo más del 69 % del total de desvinculados, se encuentran ubicados, mientras que el 30.4 % restante, aunque se les ofreció ubicación, estos no la aceptaron, encontrándose pendientes de ubicación, aspecto que será necesario indagar, para conocer las causas que motivaron la no aceptación por parte de estas personas, hay que tener presente que muchas de estas personas son relativamente jóvenes.

Se destaca además que los Consejo Populares el Canal y el Pilar, concentran un total de 956 desvinculados lo que representa el 37,6 del total, 632 han sido ubicados, o sea el 35.7 % del total de ubicados y como pendiente tienen un total de 324 que representa el 41.9 % del total de pendientes, por lo será necesario elaborar las herramientas que posibiliten indagar sobre las causas y/o razones de la no aceptación de las propuestas de ubicación.

La ofertas de empleo

En los momentos actuales, no obstante el proceso de ajustes de plantilla, que sin lugar a dudas influirá en el incremento del trabajo por cuenta propia en todo el país y también el municipio, la dirección de trabajo municipal, dispone de un grupo de plazas que viene ofertando a los desvinculados y/o desocupados que lo soliciten, entre ellas se encuentran las relacionadas con el sector de educación, construcción, agrícolas, comunales y otras, lo que nos hace pensar que el municipio dispone de diversas fuentes de empleo actual y futuro.

La jubilación

El amplio contenido económico y social, que Cuba a pesar del bloque, dificultades e insuficiencias económicas ha venido garantizando para la población laboral mediante la aplicación del sistema de atención social a los pensionados y jubilados, así como la asistencia social constituye un aspecto que es necesario analizar y tener presente en cualquier proceso de desarrollo territorial.

En relación a lo anterior y en correspondencia con la información brindada gentilmente por el Instituto Nacional de Asistencia y Seguridad Social (INASS) en el que se recoge que en diciembre de 2010, el municipio contaba con 21267 jubilados y pensionados, lo que representa una proporción en relación con la población de un jubilado y/o pensionado por cada 6 residentes en el municipio, proporción muy similar a la que presenta la capital, hay que destacar que dentro de estos jubilados 147 ejercen además el trabajo por cuenta propia y de ellos 47 son mujeres. La distribución de los jubilados y pensionados por Consejo Popular se presenta en el siguiente cuadro.

Cuadro 22. Distribución por Consejo Popular de los Jubilados y pensionados de ambos sexos.

Consejo Popular	Ambos sexos	%
Las Cañas	26999	12.7
Latinoamericano	4386	20.6
Palatino	2186	10.4
Pilar- Atares	2920	13.7
Armada	2711	12.7
Cerro	3592	16.9
El Canal	2773	13.0
Total	21267	100.0

Fuente. Dirección general INASS. Diciembre 2010

En efecto, los Consejos populares Pilar-Atares y el Canal, concentran alrededor del 27 % del total de jubilados y pensionados del territorio y una proporción de aproximadamente uno de cada siete residentes se encuentra jubilado y/o pensionado. Por lo que sería recomendable indagar entre los jubilados el estado de satisfacción de los mismos, ya que dentro de estos se encuentran 147 que además realizan labores por cuenta propia y de ellos 47 son mujeres.

Consideraciones generales

Como el presente estudio, constituye un punto de partida para la realización de otros estudios más puntuales, vinculados con este y otros temas, en los que se encuentran los relacionados con el medio ambiente, las condiciones de vida, la educación, la salud, entre otros, por lo que no debe verse como un estudio integral acabado dado el alcance del proyecto.

No obstante, lo analizado hasta el presente permite relacionar y /o organizar algunas ideas vinculadas a posteriores estudios, por lo cual pasaremos a relacionar algunas consideraciones sobre aquellos aspectos más relevantes del diagnóstico realizado.

- La población de la capital, del municipio y del país, continuara disminuyendo por el efecto entre otros de la baja tasa de natalidad. Manteniendo el municipio similar proporción respecto a la población de la capital 6.0 %
- La población menor de 17 años continuara decreciendo a diferencia de la población de 60 y más años que se continuara aumentando, tanto para el país como para el municipio y Consejos Populares objeto de análisis, debido entre otros al incremento de la esperanza de vida y la disminución de la natalidad
- Los Recursos Laborales (Potencial Laboral) sufrirá cambios producto de efecto de la natalidad y la ocupación entre otros
- La Relación entre la estructura de los elementos que se incluyen en el Balance del Potencial Laboral de la capital y del municipio mantendrán similar proporción, y su relación será alrededor del 6.0 % entre sus elementos
- Consideramos que no obstante la posible reducción del potencial laboral y los cambios en la estructura y magnitud de la ocupación derivados del perfeccionamiento y reajuste de plantillas, serán compensados por el posible incremento de la participación de la población en el trabajo por cuenta propia, ya que el municipio dispone y dispondrá de fuerza de trabajo para acometer cualquier plan de desarrollo.

- No obstante, existir una cantidad importante de información a nivel municipal, se aprecia la necesidad, de perfeccionar la misma en lo relacionado con la ocupación, fuerza de trabajo y otros a nivel municipal y de consejo popular, de manera tal que a dicho nivel se pueda disponer de información estadística más precisa a nivel de consejo popular y de actividad, que permita estudiar y analizar, el movimiento pendular la ocupación el balance de recursos laborales y de fuerza de trabajo calificada a este nivel entre otros. ya que se debe tener presente que el municipio jugara un papel más activo en lo económico y en lo social y para ello deberá disponer de información más precisa.
- Se deberá explorar sobre las causas de la no aceptación de las ofertas de empleo de los trabajadores desvinculados, ya que algo más del 35 % de los desvinculados del Consejo Popular El Canal y del 43 % del total de desvinculados del Consejo Popular Pilar- Atares presentan un nivel igual y/o superior al 12 grado y entre ellos algunos con nivel universitario y una edad media muy similar 35 años. Por lo que se hace necesario indagar entre estos. Sus intereses, expectativas y consideraciones al respecto.
- Se deberá analizar las causas del aumento de la mortalidad registrado en el municipio

Estudios a realizar

1. Indagar las razones, causas y apreciaciones de los trabajadores desvinculados que no aceptaron la ubicación.
2. Indagar sobre las razones y/o causas que influyeron en la baja de los trabajadores por cuenta propia.
3. Movimiento pendular. Indagar sobre los trabajadores que residen en el municipio y trabajan en el municipio y los que trabajan fuera del municipio.
4. Indagar sobre los residentes en el Consejo Popular el Canal y Pilar Atares trabajan dentro de Consejo Popular y fuera del Consejo Popular.

Bibliografía

- Oficina Nacional de Estadísticas (2009). Anuario Estadístico. 2008. La Habana: ONE.
- Dirección Municipal de Trabajo (2009). Municipio Cerro. Informaciones varias.

- ONE. Oficina Municipal de Estadísticas. Municipio Cerro.
- INASS. Dirección General de Instituto Nacional de Asistencia Social.
- Molina Soto. J. (1993). *La satisfacción laboral en el trabajo por cuenta propia en municipios Seleccionados*. La Habana: CEDEM.
- ONE (2009). Proyección de la Población Cubana. 2010-2030. La Habana: ONE.
- ONE (2009). Estudios y Datos de la Población Cubana. La Habana: ONE.

Anexos

Herramientas para aplicar en el Municipio Cerro. Consejos Populares: El Canal y Pilar-Atares.

1. Para la determinación del Movimiento Pendular.

Seleccionar los centros laborales más importantes en el territorio.

a)- Industrias

b)- Esfera Productiva 1.- Fábricas.- Talleres.- Otros

c)- Servicios. 1- Comercio 2.- Educación.- 3 Salud.- 4 Comunales,-5 Otros

Datos a captar.

.- Sector de actividad.

- Ubicación Territorial del Centro Laboral. Consejo a que pertenece
- Total Plantilla de los trabajadores del Centro.
- De ellos 1 Sexo. Masculino.- 2 Sexo Femenino
- De ser posible. Edad Media. 1- Sexo Masculino,- Sexo Femenino
- De ellos.

Trabajadores Residentes en el municipio	Residentes en el Consejo Popular						
	Latino	Pilar/Atare	Cerro	Las Cañas	El Canal	Palatino	Armada,
Masculino							
Femenino							
Total							

Residente fuera. Del Municipio	Total	Masculino	Fem
Femenino			
Total			

Municipio de Residencia	Total	Masculino	Fem
Playa			
Plaza de la Revolución			
Centro Habana			
Habana Vieja			
Regla			
Habana del Este			
Guanabacoa			
Sal Miguel del Padron			
Diez de Octubre			
Marianao			
La Liza			
Boyeros			
Arroyo Naranjo			
Cotorro			
Otra Provincia			

Nota la suma del total de trabajadores residentes en el municipio más los residentes en otros municipios debe ser igual a la suma total de trabajadores en plantilla total y pos sexo.

2.- Exploración en los trabajadores desvinculados que no aceptaron las oferta de empleo.

Edad.

Sexo.

Estado civil

Lugar de residencia

Consejo Popular al que pertenece

Nivel de escolaridad.

Centro de trabajo y actividad que realizaba al ser desvinculado

Por favor diga el tiempo de trabajo que usted llevaba laborando en el centro que fue desvinculado.

Por favor, diga si usted ha recibido alguna oferta de empleo

Por favor puede usted enumerar las razones y/o motivos por los cales usted no acepto la oferta de empleo.