



Sobre el género *Dendropemon* (Blume) Reichenb. (Loranthaceae) en Cuba. II

Ángela T. Leiva Sánchez*, Jorge Sierra Calzado** y Rita Medina Núñez*

RESUMEN

Se presentan las conclusiones taxonómicas acerca del análisis crítico de las especies glabras del género *Dendropemon* (Blume) Reichenb. en Cuba. Se describe una especie nueva para la Ciencia, de Cuba Occidental y Central, descartándose la existencia en Cuba de *D. psilobotrys* (DC.) Van Tiegh. Se reduce a la sinonimia de *D. purpureus* (L.) Kr. et Urb. la especie *D. platypus* Urb.; y a la de *D. cubensis* (Griseb.) Van Tiegh. la especie *D. longipes* Urb. Se presenta una clave para la determinación de las especies del género en Cuba.

ABSTRACT

Taxonomic conclusions on the revision of glabrous species of *Dendropemon* (Blume) Reichenb. in Cuba, are presented. A new species to Science is described from Western and Central Cuba, discarding the existence of *D. psilobotrys* (DC.) Van Tiegh. in Cuba. *D. platypus* Urban is put under the synonymy of *D. purpureus* (L.) Kr. et Urb., and *D. longipes* Urban under the synonymy of *D. cubensis* (Griseb.) Van Tiegh. A key for the determination of Cuban species of this genus is also given.

INTRODUCCIÓN

El género *Dendropemon* (Blume) Reichenb. es el único representante en la flora de Cuba de la Familia *Loranthaceae*, entendida esta en el sentido de Miers, quien argumentó inequívocamente el status de Familia para las *Loranthoideae* y *Viscoideae* (Miers, 1851; Miers en Miquel, 1855).

Una ojeada retrospectiva indica claramente que pocos taxónomos se han interesado en su estudio. Desde Urban en 1930, no se reportó ninguna nueva publicación taxonómica hasta que Stearn (1968) aclaró su correcta denominación gené-

ca. Gillis (1976), en una revisión de las *Loranthaceae* y *Viscaceae* de las Bahamas, estudió el género *Dendropemon* y produjo un tratamiento provisional en el cual redujo a dos las cuatro especies citadas de Bahamas por Britton y Millspaugh en 1920. No obstante, en la reciente, "Flora of the Bahama Archipiélago" (Correll y Correll, 1982) se mantuvieron las cuatro especies.

Algunas observaciones colaterales sobre la morfología de las inflorescencias, plántulas y embriones en *Dendropemon*, fueron realizadas por J. Kuijt (1981-1982).

En la obra Flora de Cuba II

*Jardín Botánico Nacional

**Universidad de Oriente

(1951) en el tratamiento del Género *Dendropemon* dejó numerosas interrogantes de índole nomenclatural y taxonómica de cuya elucidación nos hemos venido ocupando. Los resultados de los estudios de los representantes con indumento furfuráceo, fueron ya publicados (Leiva y Arias, 1983).

Las especies glabras del género presentes en Cuba, constituyen un complicado grupo, del cual los autores de la "Flora de Cuba" manifestaron que "posiblemente no fueran más que formas de *D. purpureus*, distinguiéndose difícilmente una de otra" (León y Alain, 1951). Reconocieron, no sin reservas, cuatro especies:

- D. psilobotrys* (DC.) Van Tieghem
- D. purpureus* (L.) Krug et Urban
- D. longipes* Urban
- D. acutifolius* Urban

Nuestro objetivo en el presente trabajo fue, por lo tanto, el estudio crítico de todo el material disponible, a los efectos de aclarar la composición taxonómica de los representantes glabros del género *Dendropemon* en Cuba.

MATERIALES Y MÉTODOS

Fueron estudiados unos 90 ejemplares de los herbarios HAJB, HAC, MO, GOET, S, G y GH.

Se midieron y observaron un total de 17 parámetros morfológicos vegetativos y sexuales (largo, ancho, posición en las ramas y relación $1/a$ de la hoja; distancia del ancho máximo al ápice; largo del peciolo, presencia de mucrón, forma del ápice y de la base foliar, largo del racimo, largo del pedúnculo y del pedicelo floral, número y posición de las flores; forma, tamaño y color de los frutos).

Para los caracteres cuantitativos, se calcularon los estadígrafos fundamentales y los coeficientes de variación sobre la base de diez (10) mediciones al azar en cada ejemplar estudiado. En los casos en que resultó necesario, se realizaron análisis de varianza de clasificación simple para muestras desiguales (Lerch, 1977). Se aplicó el test "T" de Student en el es-

tudio del complejo de *Dendropemon purpureus*-*D. psilobotrys*, a los efectos de comparar los parámetros cuantitativos.

RESULTADOS Y DISCUSIÓN

En el estudio crítico de las especies *D. purpureus* (L.) Kr. et Urb. y *D. psilobotrys* (DC.) Van Tiegh. se puso de manifiesto que todos los ejemplares determinados como una u otra especie, procedentes de Cuba Occidental y Central, se comportaban como un grupo homogéneo estadísticamente. No se hallaron diferencias significativas en el análisis de ocho parámetros cuantitativos vegetativos y sexuales estudiados.

Se debe descartar la presencia de *D. psilobotrys* (DC.) Van Tieghem en Cuba Occidental. Esta especie fue descrita por De Candolle, a partir de un material no numerado de Bertero, colectado en 1821 en Santo Domingo, La Española. El espécimen tipo (depositado en Ginebra), presenta racimos de hasta 14 cm de largo, capaces de portar más de 20 flores largamente pediceladas (hasta 3mm), dispuestas en forma subopuesta (fig. 1c). Racimos de tal longitud no hemos visto en las plantas cubanas determinadas por Urban como *D. psilobotrys* (ejemplares de Ekman números 13498, 17642 y 17780; y de Wright No. 2643 (GOET) procedentes de Cuba Occidental (fig. 3).

Los autores de la Flora de Cuba II no vieron nunca el tipo de *D. psilobotrys* (DC.) Van Tiegh. y basaron su concepto en el ejemplar Wright 2643 de Cuba Occidental (dubletas de la Colección Sauvalle en HAC). El hecho de que los ejemplares de Ekman y Wright poseyeran flores largamente pediceladas, en disposición subopuesta, fueron sin dudas los argumentos que indujeron a los citados autores a incluirlos bajo *D. psilobotrys*. Siendo *D. psilobotrys* (DC.) Van Tiegh. de Santo Domingo, resultaría muy poco probable encontrarlo en Cuba Occidental, con tan enorme hiato en su areal.

En una primera aproximación a la solución del problema, decidimos asignar las plantas en cuestión a la especie *D. purpureus* (L.) Kr. et Urb. siguiendo el criterio amplio de Urban, el cual confirió a esta especie una gran variabili-

dad (Urban, 1897). En el texto de la combinación, este autor describió las bayas de *D. purpureus* como cerúleas a casi negras.

Hemos observado recientemente material procedente de Bahamas de *D. purpureus*, así como el dibujo que tipifica la especie (Catesby, 1754). Asimismo, en la nueva Flora de Bahamas (Correll y Correll, 1982) se describe a *D. purpureus* con racimos tan largos como las hojas, o más cortos; pedicelos florales de 1-3mm de largo; bayas azul-negras a rojas, o negras con una base roja.

Las recientes colectas efectuadas en varias localidades de Cuba Occidental y Central, posibilitaron a la autora principal llegar a la conclusión de que los ejemplares cubanos entendidos como *D. psilobotrys* por Urban, León y Alain, pertenecen a una nueva especie cuyos caracteres esenciales son los pedicelos florales de más de 3mm de largo y las bayas bicoloras en negro (mitad inferior) y naranja (mitad superior).

Dendropemon silvae Leiva, spec. nov.

Frutex glaber, foliosis, rami qui ad sunt usque 40 cm longe, usque 0,3 cm crassi, in parte vetustiore teretes, in juniore compressis, plerumque biangulis; internodiis 2,5-4cm longis; folia opposita vel sub-opposita, 0,5-0,7cm longe petiolata, elliptica vel obovato-elliptica raro oblonga, basi in petiolum angustata, antice acuta vel sub-acuta raro obtusa, brevissime mucronulata 4-7cm longae 1,5-2,3cm lata, nervo medio subtus prominentis racemi ex axillis foliorum 1,5-13 cm longi, 6-14 florae, pedúnculo 2,5-4 cm longo, compresso usque 1,5 mm lato, rachis compressa usque 1,5 mm lata, flores et fructus oppositis vel suboppositis ad rachis in parte latiore inserta, pedicellis subteretes 0,4-0,7 cm longis, bracteas et prophyllas in cupulam 0,2 cm crassam inferne connatis, superne liberis triangularibus, linea comisurali prominula; baccis sub-clavatis, in parte media constrictis, in vivo bicoloris, inferne nigris superne aurantiaceis 0,7 cm longis, 0,4 cm crassis, in sicco nigrescentis. Hemiparasitica in *Hebestigma cubense* (H.B.K.) Krug et Urban (Fabaceae)

Holotypus: Cuba, Prov. P. del Río, Orquideario de Soroa, No. 55194, 21.11.1984 (fl. et fr.) leg: José A. Cabrera, *HABJ*
Spec. Vis: C. Wright No. 2643 (GOET, MO, GH, HAC); Cuba, P. del Río, San Diego de los Baños, No. 17780, 24.11.1923, leg: E.L. Ekman, S; P. del Río, Sierra de los Órganos, Grupo del Rosario, en rocas calizas Río Santa Cruz, No. 17642, 14.10.1923 leg: E.L. Ekman, S; Prov. Habana, Sierra de Anafe cerca de Caimito, en maniquas, No. 13498, 17.11.1921 leg: E.L. Ekman, S, P. del Río, Sierra de la Güira, mogotes cerca de las cabañas de los Pinos, No. 18477, 28.12.1970 leg: Bisse y Lippold, *HABJ*; P. del Río, Cabo Corrientes, Jaimanitas, No. 34179, 19.2.1977, leg: Areces, Berazaín, Lepper y Dietrich, *HABJ*; Isla de la Juventud, Sierra de Las Casas, No. 32 908, 20.10.1976, leg: Bisse, Köhler, Areces, Gutiérrez y Díaz, *HABJ*; Prov. Matanzas, Varadero, Rincón Francés, No. 40220, 20.3.1979 leg: González, Lepper, Dietrich, *HABJ*; Prov. Cienfuegos, Maniquas Secas al este del Faro de la Bahía, No. 6378, 9.12.1977, leg: Bisse, Álvarez, Meyer y Bässler, *HABJ*; Isla de la Juventud, laguna cercana al Rincón del Guanál, No. 45748, 5.11.1981 leg: Álvarez, Bisse, Bässler, Dietrich, Díaz, Duharte, Klotz, Köhler y Leiva, *HABJ*; Isla de la Juventud, cercanías de Cocodrilo, en vegetación de ciénagas, No. 48396, 16.4.1982, leg: Berazaín, Dolmuş, Leiva, Medina y Silva, *HABJ*; Prov. Matanzas, Varadero, Rincón Francés, No. 55423, 23.2.1985, leg: I. Silva, *HABJ*; Prov. P. del Río, Sandino, Península Guanahabibes, a 15km al norte de la bajada en Monte Seco, No. 55197, 28.2.1984 leg: Bisse, Díaz y Dietrich, *HABJ*; P. del Río, Península de Guanahabibes, 10km del Faro Roncali, 13.11.1984, No. 55116, leg: I. Silva *HABJ*; Prov. Sancti Spiritus, Trinidad, alrededores de la laguna La Chorrera, No. 55108, 22.9.1984 leg: I. Silva, *HABJ*.

Dendropemon silvae Leiva spec. nov.

Arbusto hemiparasítico glabro, folioso, algo péndulo, con ramas hasta 40 cm de largo, 0,3 cm de diámetro, de sección cilíndrica en las partes viejas, en las jóvenes muy comprimidas casi triangulares, entre nudos de 2,5-4 cm de largo, los nudos inconspicuos; hojas opuestas a subopuestas, peciolo de 0,5-0,7 cm de largo, elípticas a obovado-elípticas, raramente oblongas en el espécimen tipo (aunque la forma puede variar notablemente hasta obovadas), la base estrechándose en el peciolo, el ápice agudo a sub-agudo en el espécimen tipo (pudiendo variar hasta obtuso a redondeado) brevemente mucronulado, de 4-7 cm de largo, y 1,5-2,3 cm de ancho aunque en otros ejemplares se pueden encontrar valores mínimos inferiores en ambos parámetros) el nervio medio es prominentemente en el envés, y poco conspicuo en el haz; racimos en número de uno por axila foliar, de 5-13 cm de largo portando entre 6 y 14 flores o frutos por racimo, dispuestos en forma opuesta a subopuesta, insertados en las partes más anchas del raquis; el pedúnculo es comprimido, de hasta 1,5 mm de ancho máximo; los pedicelos son sub-cilíndricos, entre 0,4-0,7 cm de largo; cúpula sub-floral formada por una bráctea (más larga) y dos profilas que se funden en su mitad inferior, siendo libremente triangulares en la mitad superior, la línea comisural es visible, las flores no se diferencian de la generalidad de las especies cubanas; las bayas son sub-clavadas, algo constreñidas hacia su mitad (este carácter se observa claramente en vivo, en frutos maduros), frutos bicoloros (en vivo), negros en la mitad inferior y anaranjados en su mitad superior, (en material herborizado, toman un color negruzco, distinguiéndose muy difícilmente el carácter bicoloro). El espécimen tipo es hemiparasítico sobre *Hebestigma cubense* (H.B.K.). Krug et Urb. (Fabaceae), aunque han sido colectadas sobre otros hospederos (*Tabebuia germanensis* (Griseb.) K. Schum., *Guapira discolor* (Spreng.) Little, G. *G. obtusata* (Jacq.) Little, y otros). Habita en bosques semidecíduos mesófilos, bosques semidecíduos micrófilos sobre suelos estacionalmente inundados, bosques y matorrales costeros, y vegetación secundaria (fig.2).

Se dedica esta especie a Idelfonso Silva, colector de los materiales más recientes, que permitieron observar el carácter bicoloro de los frutos, y héroe anónimo de las expediciones que desde 1966 han realizado los colaboradores del Jardín Botánico Nacional, por todo el archipiélago cubano.

El nombre *Dendropemon purpureus* (L.) Kr. et Urb. debe aplicarse a las plantas con racimos tan largos como las hojas o más cortos, flores de pedicelos entre 1 y 3 mm, y frutos púrpura o azul-negros (fig.1b). Cabe en este concepto la especie *D. platypus* Urban, descrita a partir del número 7481 de Ekman, colectado en Galbis, en los límites de las antiguas provincias de Camagüey y Oriente (Urban, 1930) la cual debe ser considerada como sinónimo de *D. purpureus* (L.) Kr. et Urb. (figura 1a). Se distribuye esta última en Cuba Central y centro Oriental, principalmente en matorrales xeromorfos sobre serpentinita y costeros.

Dendropemon acutifolius Urban, descrita en 1930 de los alrededores de Santiago de Cuba, constituye en nuestra opinión una "buena especie", que se separa del resto por sus hojas elíptico-oblongas a obovadas de ápice agudo, y sus breves racimos de flores cortamente pediceladas (1-2 mm), en número de 2 a 8 por racimo. Estos caracteres se presentaron muy constantes en los ejemplares examinados (que suman siete, incluyendo el tipo en S); No existen colectas recientes, siendo la última de febrero de 1944, por lo que no podemos ofrecer detalles del color de los frutos en vivo (figura 4a).

La especie *Dendropemon longipes* fue publicada por Urban en 1930 citando como holotipo el ejemplar No. 2644 de Wright (GOET) colectado en Cuba Oriental (fig. 5b). En 1866, Grisebach en su *Catalogus Plantarum Cubensium* había publicado la especie *Loranthus cubensis*, citando como Typus el ejemplar de Wright No. 2645 de Cuba Oriental. Urban, en 1897 combinó a *Dendropemon* la especie lineana *Viscum purpureus* y en la citación de especímenes in-

cluyó los números de Wright 2643, 2644 y 2645 en el Herbarium Grisebachianum (GOET). El número 2643 (colectado en Cuba Occidental) se corresponde con la nueva especie *D. silvae* Leiva, y el número 2644 ya hemos dicho que es el *typus* de *Longipes* Urb. Al indagar en Goettingen por el número 2645 de Wright, *Typus* de *Loranthus cubensis* Grisebach, hemos conocido que en ese herbario sólo existe bajo ese nombre un ejemplar colectado por Wright en Cuba Oriental en 1861, en cuya etiqueta puede leerse con los inconfundibles caracteres de Grisebach "*Loranthus cubensis* m" (m = mihi), pero sólo con el número provisional dado por A. Gray (No. 440). De ello puede deducirse que Grisebach reconoció en esta planta a su *Loranthus cubensis*, aunque olvidó escribir el número definitivo. La planta en cuestión presenta características idénticas a las del *Typus* de *D. longipes* Urban (Wright 2644). Si existió realmente un material duplicado del Wright s.n. (440) sobre el cual Grisebach escribió el número 2645, éste no existe en Goettingen. De todo ello, concluimos que *D. longipes* Urban es un sinónimo de *Dendropemon cubensis* (Griseb.) Van Tiegh., siendo este binomio el más antiguo dado a la especie, y por lo tanto, el válido. Declarámos como *Lectotypus* el ejemplar Wright s.n. (440) depositado en Goettingen (figura 5a).

Esta especie, *D. cubensis* (Griseb.) Van Tiegh. (*Dendropemon longipes* Urb.) se distribuye en los matorrales xeromorfos costeros del Sur de las provincias orientales. Sus hojas obovadas, de ápice obtuso a redondeado, muy estrechadas en la base, sus ramas rígidas, sus largos racimos de flores con pedicelos de 1mm, y sus bayas negras la distinguen inequívocamente de las otras especies presentes en Cuba.

Recientemente, la autora principal ha publicado una nueva especie: *Dendropemon claraensis* Leiva (Leiva, 1984 en prensa).

Las características de sus cortos racimos notablemente aplanados, sus pedicelos muy largos y también planos, la separan nítidamente de su más próximo pariente, *D. purpureus* (L.) Kr. et Urb. Habita en matorrales xeromorfos espinoso sobre serpentinita y en restos de

bosques semidecíduos mesófilos de las alturas de Manicaragua y Agabama, en la provincia de Villaclara (figura 4b).

Así, suman siete las especies del género *Dendropemon* (Blume) Reichenb. en Cuba, cinco de ellas pertenecientes al grupo *glabro*:

1. *Dendropemon purpureus* (L.) Kr. et Urb. Bot. Jahrb. 24:26, 1897.

Basónimo: *Viscum purpureus* L., Sp. Pl. 2:1023, 1753

Sinónimo: *Dendropemon platypus* Urb., *Plantae Haitiensis et Domingensis novae vel rariores*. VIII a cl. E.L. Ekman 1924-1928 lectae. Ark. Bot. 23A

(5): 57, 1930

Tipo: ilustración en Catesby, The nat. Hist. of Carolina, Florida and the Bahama islands, 2:95, 1754

2. *Dendropemon cubensis* (Griseb.) Van Tieghem, Bull. Soc. Bot. Fr. 41:69, 1894

Basónimo: *Loranthus cubensis* Griseb. Cat. Pl. Cub. p. 119-120, 1966.

Sinónimo: *Dendropemon longipes* Urb., *Plantae Haitienses et Domingenses novae vel rariores* VIII. a cl. E.L. Ekman 1924-1928 lectae. Arkiv für Botanik 23 A (5): 60, 1930.

Lectotipo: Wright s.n. (440) GOET!

3. *Dendropemon acutifolius* Urb. op. cit. p. 56-57

Tipo: Ekman 8969 S!

4. *Dendropemon claraensis* Leiva, Rev. del Jardín Bot. Nac. (en prensa)

Tipo: No. 35191 HAJB

5. *Dendropemon silvae* Leiva, spec. nov. Tipo: No. 55194 HAJB

6. *Dendropemon lepidotus* (Kr. et Urb.) Leiva et Arias, Rev. del Jardín Bot. Nac. 4(1): 40-45

Basónimo: *Dendropemon emarginatus* (Sw.)
 Van Tiegh. var.
lepidotus Kr. et Urb. en
 Additamenta ad cognitio-
 nem florae Indiae Occi-
 dentalis 4:37, en Engler,
 Bot. Jahrb. 24, 1897
 Lectotipo: Wright Nr. 1303
 GOET!

Basónimo: *Dendropemon emarginatus*
 (Sw.) Van Tiegh. var.
confertiflorus Kr. et Urb.
 op. cit. p. 343

Sinónimo: *Dendropemon emarginatus*
 (Sw.) Van Tiegh. var.
abbreviatus Kr. et Urb.
 op. cit. p. 343

7. *Dendropemon confertiflorus* (Kr. et
 Urb.) Leiva et Arias, op. cit.
 pp. 37-39.

Tipo: Wright s.n. (Cephalanthus)
 GPET!

(Clave para la determinación de las especies de *Dendropemon* (Blume) Reichen-
 bach en Cuba.

- | | | |
|----|--|--------------------------|
| 1+ | Plantas con indumento..... | 2 |
| 1- | Plantas glabras | 3 |
| 2+ | Racimos con flores opuestas o casi;
pedicelos de 1mm o menor; hojas -
con nervio medio furfuráceo en el -
envés | <i>D. lepidotus</i> |
| 2- | Racimos con flores en verticilos -
confertos; pedicelos de más de 1mm
hojas glabras | <i>D. confertiflorus</i> |
| 3+ | Racimos mucho más largos que las ho-
jas | 4 |
| 3- | Racimos tan largos como las hojas o
menores | 5 |
| 4+ | Pedicelos de más de 3 mm; frutos bi-
colores en negro y naranja | <i>D. silvae</i> |
| 4- | Pedicelos de 1mm; frutos negros | <i>D. cubensis</i> |
| 5+ | Hojas obovadas a obovado-elípticas,
ápice obtuso | 6 |
| 5- | Hojas, ápice agudo
a sub-agudo | <i>D. acutifolius</i> |
| 6+ | Pedicelos aplanados, de más de 3mm
de largo | <i>D. claraensis</i> |
| 6- | Pedicelos no aplanados, de hasta 3
mm de largo | <i>D. purpureus</i> |

AGRADECIMIENTOS

En primer lugar, agradecemos al colectivo científico del Herbario Haussknecht, Jena, RDA, por la gestión de los préstamos y las facilidades brindadas, y en especial al Dr. H. Manitz, por su decisiva ayuda en la localización del ejemplar de *Loranthus cubensis* Griseb. en Goettingen. A los herbarios de Goettingen, Estocolmo, Ginebra y Gray Herbarium por los préstamos o envío de fotografías. Al Dr. Peter Raven, Director del Jardín Botánico de Missouri, por el envío directo de material en préstamo.

BIBLIOGRAFÍA

Britton, N.L.C.F. y Millspaugh
 (1920):
 The Bahama Flora, p. 108, New
 York

Catesby, M. (1754):
 The Natural History of Carolina,
 Florida and the Bahama Islands.
 (2): 94-95

Correll, D.S. y H.B. Correll,
 (1982):
 Flora of the Bahama Archipiela-
 go, (Loranthaceae) p.427-430,
 ed. J. Cramer

Gillis, W.T. (1976):
 The Mistletoes of the Bahamas.
 Phytología (33) 6:361-364

Grisebach, A. (1866):
 Catalogus Plantarum Cubensis
 p.119-120, Leipzig.

Kuijt, J. (1981):
 Inflorescence Morphology of Lo-
 ranthaceae an evolutionary syn-
 thesis. Blumea (27) 1: 1-73

- Kuijt, J. (1982):
Seedling morphology and its systematic significance in *Loranthaceae* of the New World with supplementary comments on *Eremolepidaceae*. Bot. Jahrb. Syst. 103: 305-342.
- Leiva, A. (1984):
Una nueva especie de *Dendropemon* (Blume) Reichenb. (*Loranthaceae*) de Cuba Central. Rev. Jard. Bot. (en prensa).
- Leiva, A. e I. Arias (1983)
Sobre el Género *Dendropemon* (Blume) Reichenb. (*Loranthaceae*) en Cuba. Rev. Jard. Bot. Nac. 4 (1): 29-55
- León Hno. y Hno. Alain (1951):
Flora de Cuba II. Contr. Ocas. Mus. Hist. Nat. Colegio de La Salle No. 10, p. 81-82, La Habana.
- Lerch, G. (1977):
La experimentación en las Ciencias Biológicas y Agrícolas. Instituto del Libro, La Habana.
- Miers, J. (en Miquel, F.A.W., 1855):
Flora von Nederlandsch Indië. *Viscaceae* p. 803-807
- Miers, J. (1891):
On the affinities of the *Oleaceae*. The Annals and Magazine of Nat. Hist. 8 (2): 178-179, Londres.
- Stearn, W.T. (1968):
Dendropemon, *Macrosolen* and other generic names in *Loranthaceae*. Taxon 17: 157-158.
- Urban, I. (1897):
Additamenta ad cognitionem florae Indiae occidentalis IV. *Dendropemon*. Bot. Jahrb. 24: 17-29
- Urban, I. (1930):
Plante Haitienses et Domingenses novae vel rariores VIII a cl. E. L. Ekman 1924-1928 lectae. Arkiv für Botanik 23 A (5): 56-60, Estocolmo.

Recibido: 16 de abril de 1985.

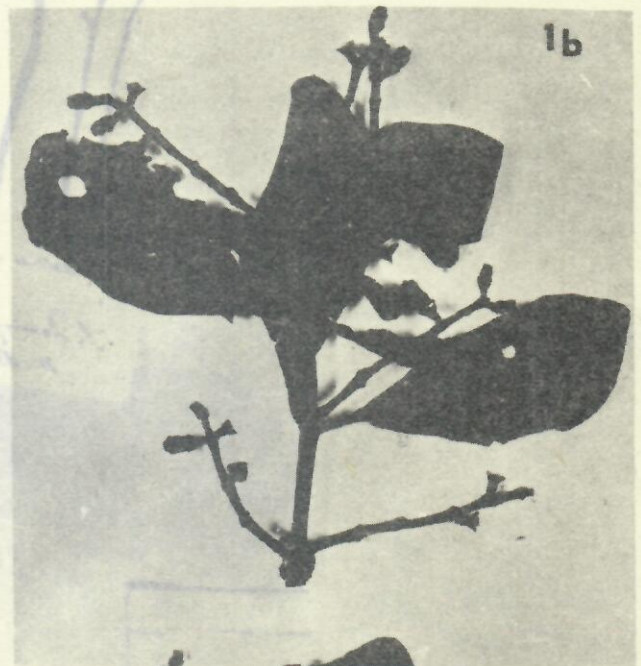
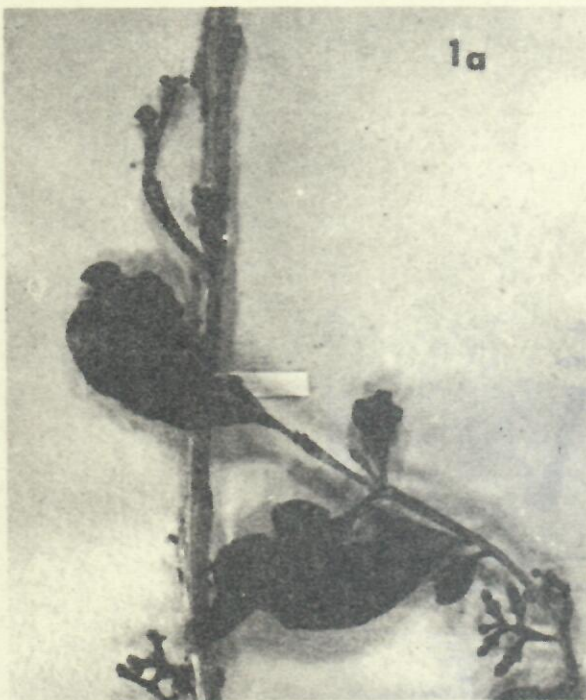


Figura 1a) Detalle del Typus de *Dendropemon platypus* Urb. (Ekman 7841, S).
1b) Ejemplar de *D. purpureus* (L.) Kr. et Urb. colectado en matorrales sobre serpentina, Holguín, Cuba.

Kuhn, J. (1982):
 Seeding morphology and the
 systematic significance of the
 leaf of the new species
 supplementary comments on
 Lantana. Bot. Jour. Syst. Bot.
 305-312.

Leiva, A. (1984):
 Una nueva especie de Lantana
 (Bium) Reichb. (Lamiaceae) de
 Cuba Central. Rev. Jard. Bot.
 (en prensa).

Leiva, A. e I. Arias (1983):
 Sobre el género Lantana (Bium)
 Reichb. (Lamiaceae) en Cuba.
 Rev. Jard. Bot. Nac. 4 (1): 22-25.

León Hdo. y Hno. Alán (1951):
 Flora de Cuba II. Conit. Ocas.
 Mus. Hist. Nat. Categoría de la
 Sala No. 10, p. 81-82, La Habana.

Lantz, G. (1977):
 La experimentación en las cien-
 cias biológicas y agrícolas.
 Instituto del Libro, La Habana.

Urtan, I. (1987):
 Adicciones ad cognationes floras
 Indias occidentales IV. Lantana.
 Bot. Jahrb. 24: 17-22.

Urtan, I. (1990):
 Plantas Haitianas et Dominicanas
 Novae vel rarioris VIII a cl. E.
 L. Ekman 1924-1928 fasc. Archiv.
 für Botanik 23 A (2): 26-60.

Taxon 17: 157-158.
 generic names in Lantana.
 (Bium) Reichb. (Lamiaceae) de
 Cuba Central. Rev. Jard. Bot.
 (en prensa).

Stern, W.T. (1988):
 Lantana, Miconia and other
 On the affinities of the
 The Journal and Magazine of Nat.
 Hist. 8 (2): 178-179, London.

Miss. J. and Miss. J.A.W. (1822):
 Lantana Indis.



Loranthus psilobotrys
 J. Downing Booke
 M. P. Balbo 1901

Loranthus psilobotrys DC

1c) Typus de *Loranthus psilobotrys* DC

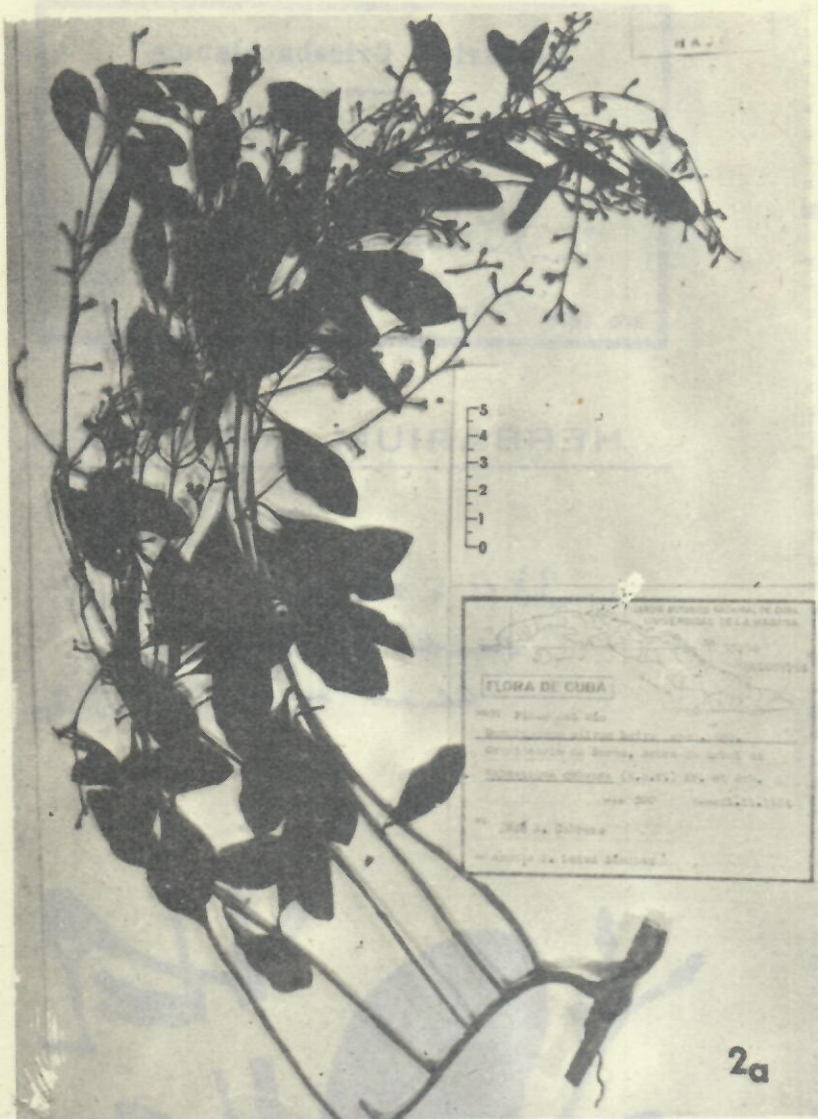
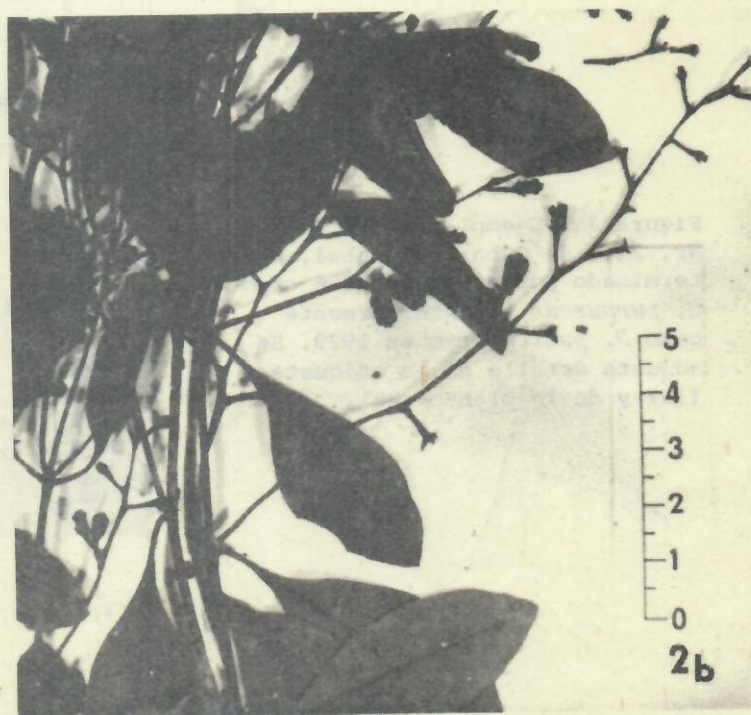


Figura 2a) Typus de
Dendropemon silvae
Leiva (HAJB
Nr. 55194).

2b) Detalle del
ejemplar Typus de
D. silvae Leiva.



3a



12
13
14
15
16
17
18
19
20
21
22
23
24
25
26
27
28
29
30
31
32
33
34
35
36
37
38
39
40
41
42
43
44
45
46
47
48
49
50
51
52
53
54
55
56
57
58



Herbarium Grisebachianum.

Dendropanax purpureum K. Schum.
det. Urban 1896.

hallé en 1896 par D. pilobotrys (Schum.) Urban. Révisé
en D. purpureum métrichum Urban 1929

acc. 1879.

HERBARIUM GÖTTINGEN

— 380 = 2643.

Loranthus uniliformis Jacq.
Cuba occ. 44. 1876.

3a



Figura 3a) Ejemplar de C. Wright Nr. 2643 de Cuba Occidental, determinado por Urban en 1896 como *D. purpureum* y posteriormente como *D. pilobotrys* en 1929. Se adjunta detalle de la etiqueta (3a) y de la planta (3b).

Figura 4a) Ejemplar de *Dendropemon acutifolium*: Urb., de los alrededores de Santiago de Cuba

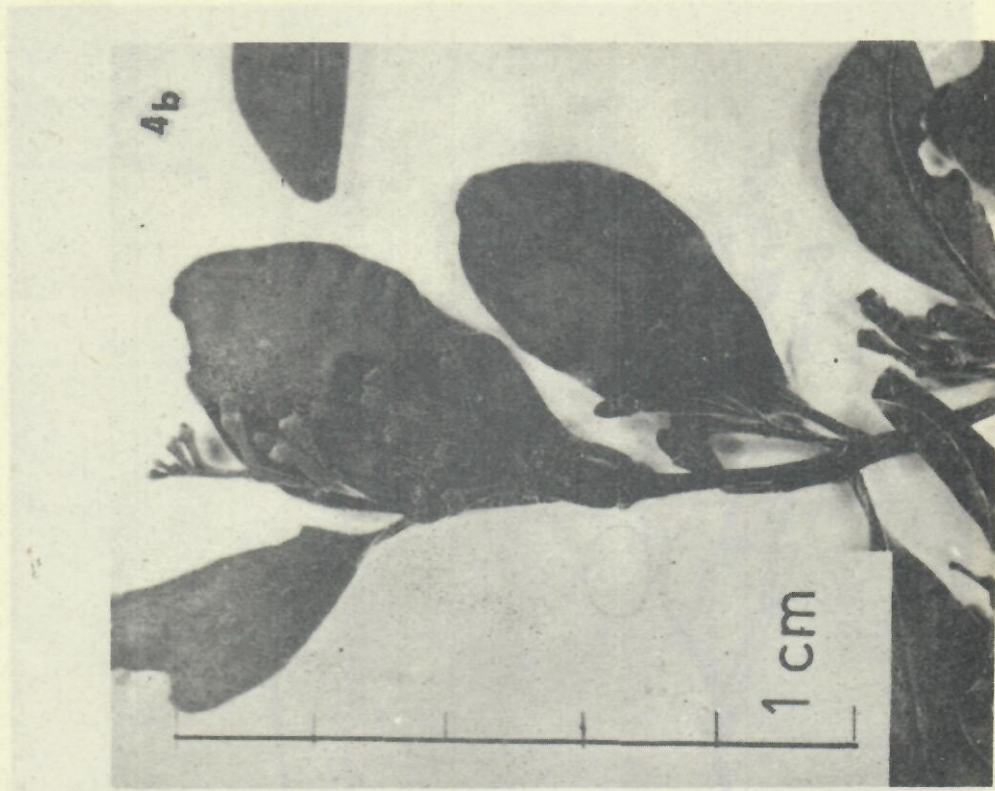
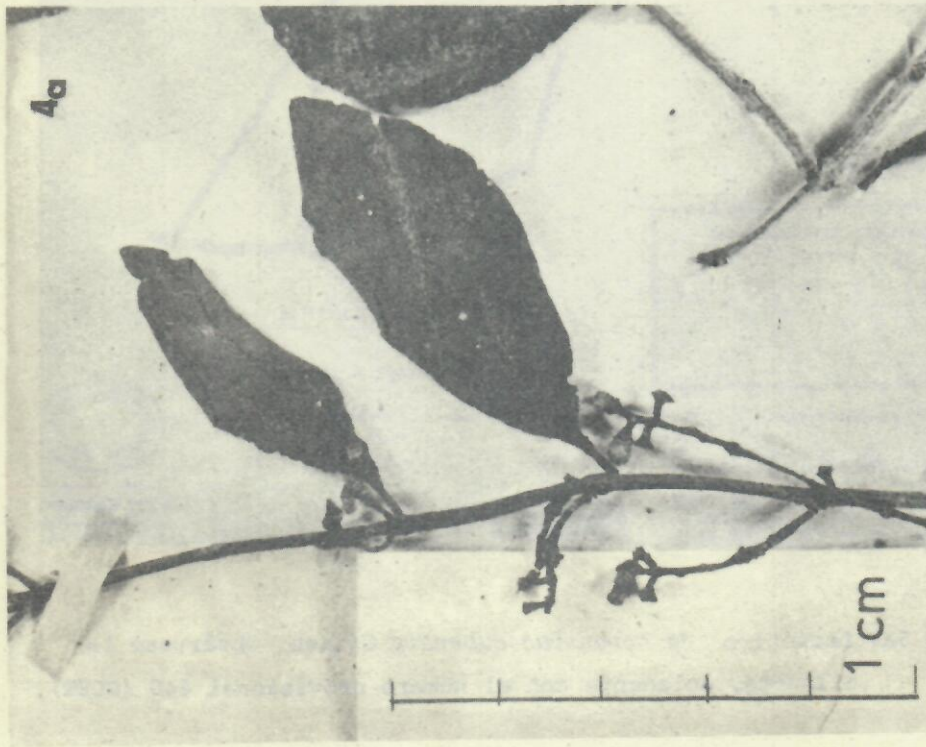


Figura 4b) Ejemplar de *Dendropemon claraensis* Leiva, de las lomas serpentinosas de Villaclara.

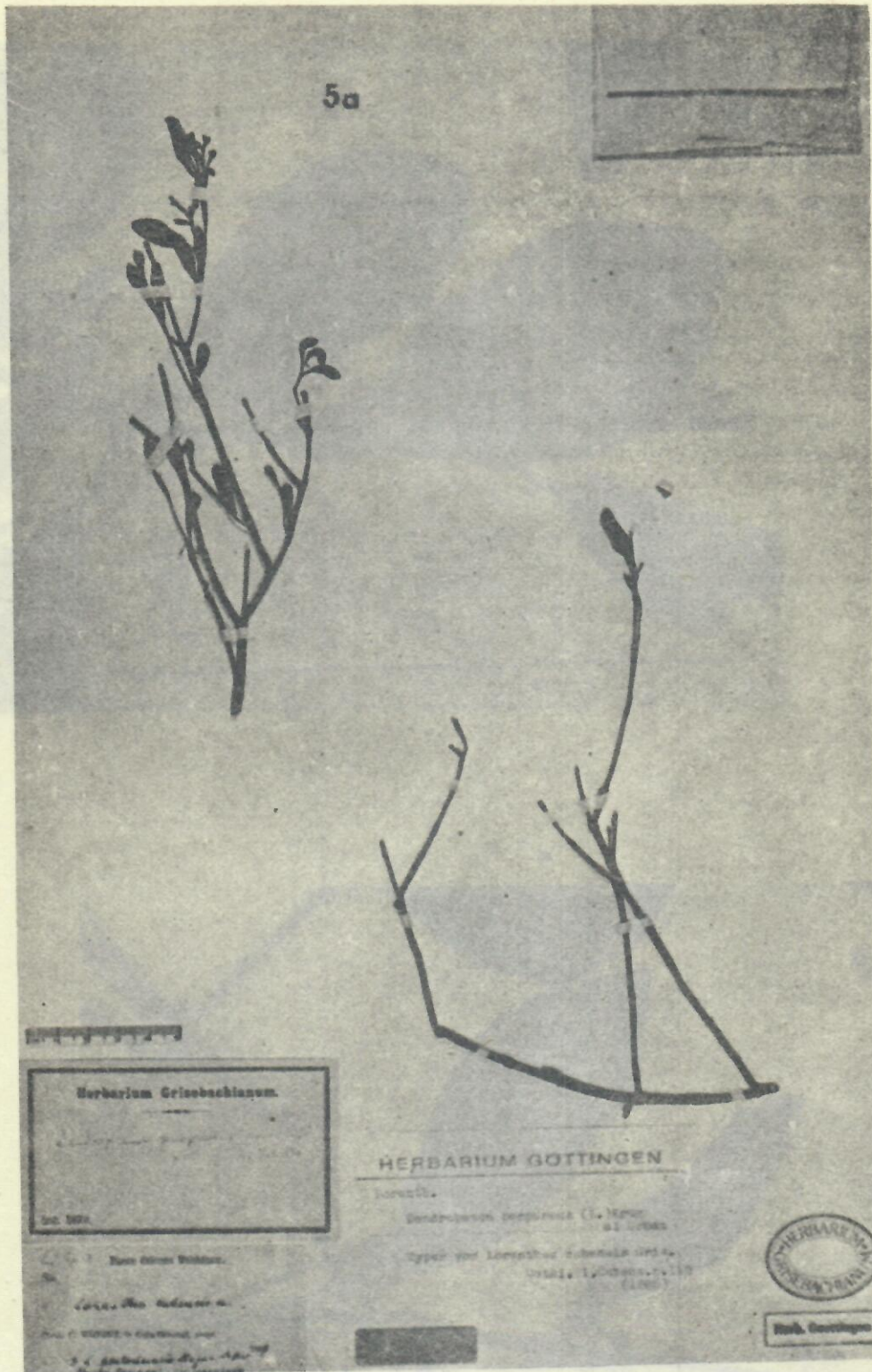
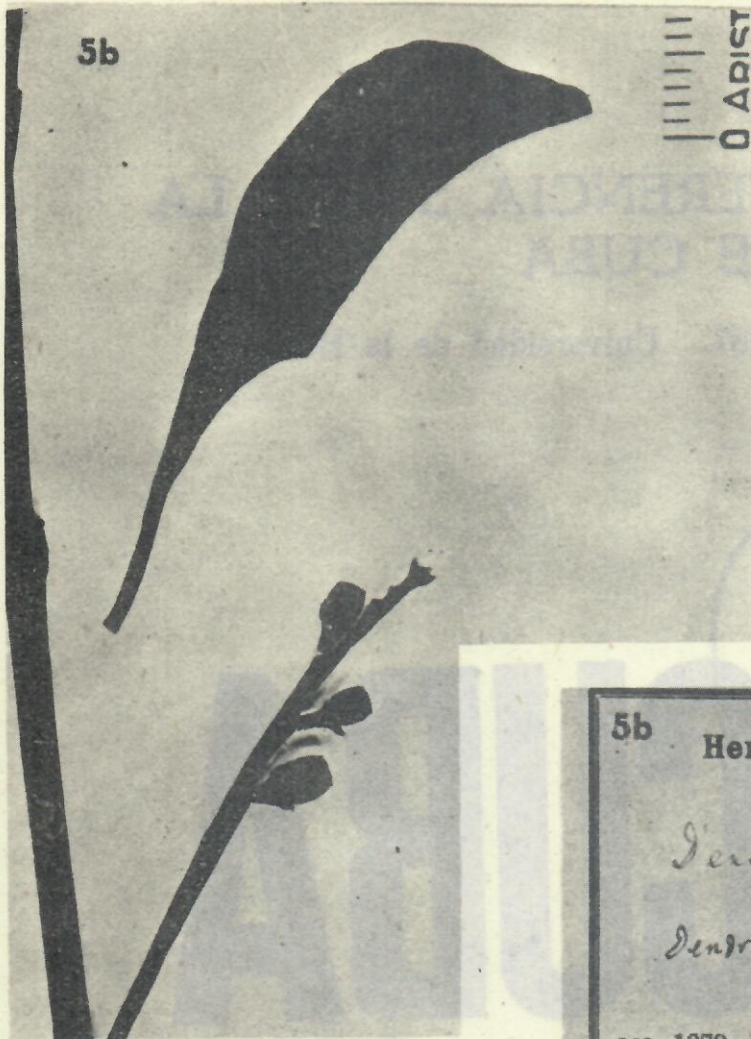


Figura 5a) Lectotipo de *Loranthus cubensis* Griseb. Obsérvese la etiqueta, solamente con el número provisional 440 (GOET).



5b Herbarium Grisebachianum.

Dendropemon purpureus Kunt. 1846.
Det. 1866. 1896.

Dendropemon longipes Urb.
Det. 1866. 1929.

acc. 1879.

577 Plantae Cubenses Wrightianae.
No. = 2644.
Larantinus psilobotrys DC. (in
Larantinus psilobotrys DC. 1846.)
Det. 1866. 1929.

COLL. C. WRIGHT, in Cuba Orientali, prope
Sagua la Grande pedunculis brevioribus, 1866.
Larantinus psilobotrys subsp.

Figura 5b) Tipo de *Dendropemon longipes* Urb., ejemplar Wright 2644 (GOET).