

Una nueva especie de *Anthurium* Schott (*Araceae*) para Cuba.

Ileana Arias Granda

Jardín Botánico Nacional, Universidad de La Habana

RESUMEN

Se describe una nueva especie para Cuba *Anthurium thompsonii*, relacionada con *Anthurium cubense* Engler. Se ofrecen algunos caracteres morfológicos diferenciales entre estas dos especies.

ABSTRACT

A new species *Anthurium thompsonii* is described and it is related with *Anthurium cubense* Engler. Some morphological features between these two species are offered.

INTRODUCCION

Para abordar el estudio taxonómico del género *Anthurium* en Cuba, se consultaron las colecciones de los herbarios del Jardín Botánico Nacional (HAJB) y del Instituto de Ecología y Sistemática (HAC). Se observó que algunos materiales bajo *Anthurium cubense* s.l. presentaban variaciones morfológicas en caracteres sexuales y vegetativos de los conocidos para *Anthurium cubense* s.s. Estas diferencias se confirmaron sobre material vivo colectado en una localidad natural y que actualmente se cultiva en el Jardín Botánico Nacional.

Aunque *Anthurium cubense* fue descrita de Cuba como lo indica su nombre, Croat (1991), plantea una distribución más amplia de la especie, que incluye América Central y norte de Sur América, por lo que fue necesaria una revisión del género en las regiones cercanas y relacionadas florísticamente con Cuba. Finalmente se pudo concluir que se trataba de una nueva especie.

Anthurium thompsonii I. Arias, spec. nov.; **especies haec ab *Anthurium cubense* Engler differt radicibus velutinis, inflorescentia semper stipitata, stipe ad 1,8 cm longum, angustissimo, spadice brevior tereti subclavatum. Frutus ignoti.**

Tipo: Cuba, provincia Oriente, Santiago de Cuba: en las cañadas que bordean a la carretera de La Gran Piedra, 6-VI-1952, leg: M. López Figueiras n. 463 [Holótipo: HAJB; Isótipo: HAC, HAJB (=M. López Figueiras n. 363)].

Planta rosulada terrestre o epífita. Tallo corto, con raíces numerosas, velutinas; catáfilo 3,7-4,5 cm largo, 1,5-2 cm ancho, persistente. Hoja con pecíolo 4,6-12 cm largo, 0,3-0,8 cm de diámetro; vaina 1,2 cm largo; pulvínulo 0,6-1 cm largo; lámina cartácea, 29,5-47 cm largo, 7,5-14,5 cm ancho, obovada, ápice

agudo, acuminado, base atenuada a aguda; nervio medio prominente en haz y envés, con 4-6 pares de nervios primarios laterales, curvados hacia el ápice. Inflorescencia con pedúnculo 3-4,3 cm largo, 0,1 cm de diámetro (en seco); espata 2-3 cm largo, 0,7-0,8 cm ancho, oblonga, persistente, papirácea; estípite 0,4-1,8 cm largo, 0,1-0,3 cm de diámetro (en seco); espádice 2,5-4,2 cm largo, 0,5-0,9 cm de diámetro, terete a subclaviforme. Flores de 1-1,5 cm ancho. Frutos desconocidos.

Etimología: Dedicado a la Dra. Sue Thompson del Herbario CM, quien llamó mi atención por primera vez sobre este raro especimen.

Distribución: Se localiza en la provincia de Santiago de Cuba, en bosque pluvial montano y bosque semideciduo.

Floración: florece en los meses de abril y mayo.

Ejemplares observados: Cuba: provincia Santiago de Cuba, Guamá, Loma del Gato, 1-V-1989, leg: H. Dietrich, J. Gutiérrez, L. Lepper, B. Mory, C. Panfet, R. Rankin, C. Rostansky, H. Saralegui no. 72058 (HAJB).

Por la estrecha relación entre *A. cubense* y *A. thompsonii* se considera conveniente establecer una comparación de los caracteres morfológicos diferenciales para los estadios adultos de ambas especies. (Tabla I)

AGRADECIMIENTOS

Quisiera expresar mi agradecimiento al director del Herbario del Botanischer Garten und Botanisches Museum Berlin-Dahlem por su gentileza en el préstamo de material tipo necesario para este trabajo y

a la Dra. M. A. Díaz por la ayuda brindada en la confección de la diagnosis latina.

BIBLIOGRAFIA

Alain HL. 1974. Flora de Cuba. Suplemento. Instituto Cubano del Libro. La Habana, p.p. 32-33.

Croat TB. 1991. A Revision of *Anthurium* sect.

Pachyneurium (Araceae). Ann. Missouri Bot. Gard. 78(3): 637- 639.

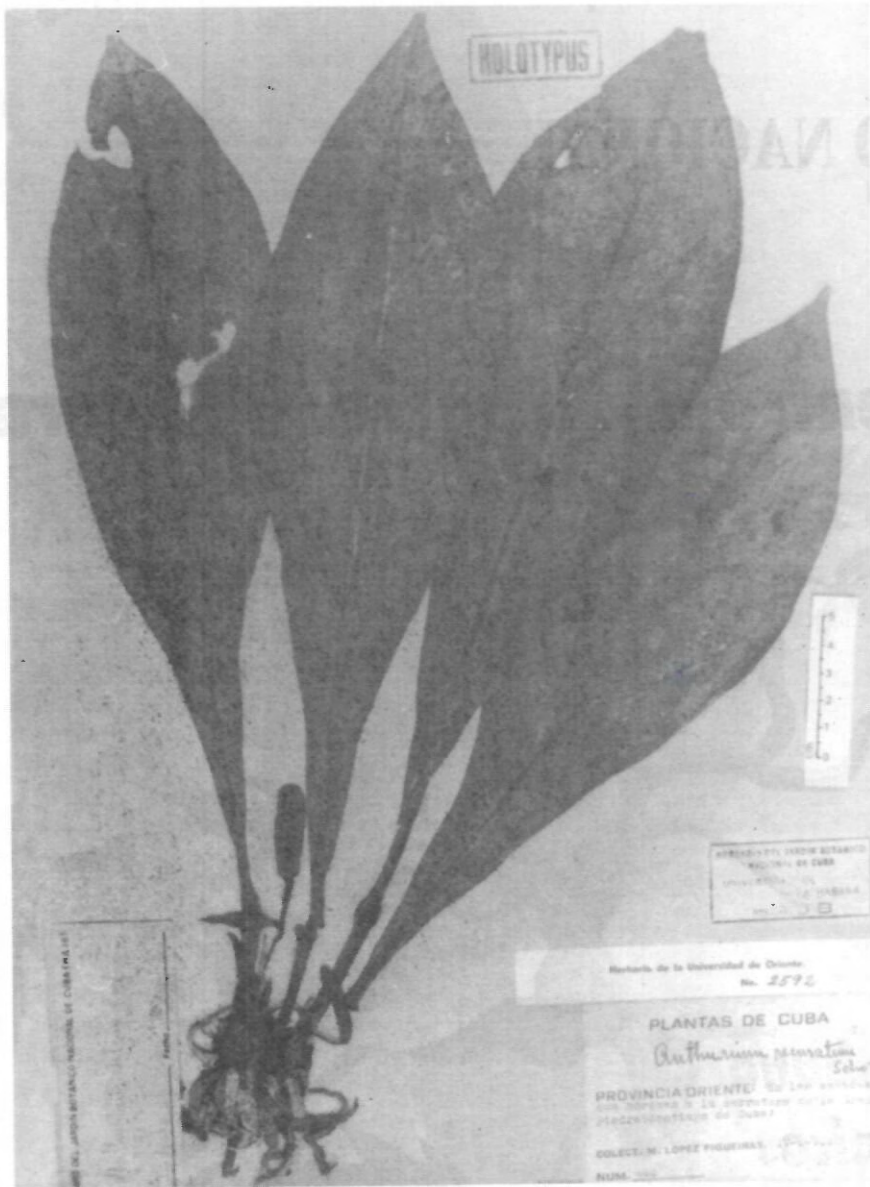
León Hno. 1946. Flora de Cuba I. Contr. Ocas. Mus. Hist. Nat. del Colegio de La Salle 8: 273.

Recibido: 20 de mayo de 1996.

Tabla I:

Caracteres morfológicos diferenciales (sexuales y vegetativos) entre *A. cubense* y *A. thompsonii*

| Caracteres Morfológicos | <i>A. cubense</i> | <i>A. thompsonii</i> |
|-----------------------------|---|--|
| Pecíolo | 5,7-34,2 cm largo 0,5-3 cm de diámetro | 3,2-12 cm largo 0,3-0,8 cm de diámetro |
| Lámina | 41-119,7 cm largo 9,5-43,6 cm ancho | 27,5-47 cm largo 7,5-14,5 cm ancho |
| Nervios primarios laterales | 6-13 pares | 4-6 pares |
| Pedúnculo | 4,8-16,4 cm largo 0,2-1,1 cm de diámetro | 3-6,8 cm largo 0,1 cm de diámetro |
| Espata | 4-10,5 cm largo 0,6-2,5 cm ancho | 2-3 cm largo 0,7-0,8 cm ancho |
| Estípite | 0,5-0,7 cm largo 0,3-0,5 cm de diámetro | 0,4-1,8 cm largo 0,1-0,3 cm de diámetro |
| Espádice | 6-8,1 cm largo 0,5-0,7 cm de diámetro | 2,5-4,2 cm largo 0,5-0,9 cm de diámetro |



Holótipo de *Anthurium thompsonii*
I. Arias