

UNA NUEVA ESPECIE DE HARRISIA BRITT.
(CACTACEAE: CEREODEAE)
DEL EXTREMO OCCIDENTAL DE CUBA*

A. E. ARECES
JARDIN BOTANICO NACIONAL
UNIVERSIDAD DE LA HABANA

RESUMEN

Harrisia taetra es descrita como especie nueva de los acantilados costeros de caliza coralina, altamente carsificada, de la península de Guanahacabibes, en el extremo occidental de Cuba. Sus relaciones más cercanas las muestra con H. eriophora, de la que difiere sustancialmente en el mayor grosor de sus artículos; sus areolas más próximas y más espinosas; las espinas más fuertes y largas, casi completamente negras cuando jóvenes; sus tubos florales de color vináceo a verderrojo o rosado, de tépalos triangular-sulcados, reducidos. Se ofrece una clave para las especies cubanas de Harrisia, hasta el presente conocidas.

ABSTRACT

Harrisia taetra is newly described from the coastal steep cliffs of highly carsified quaternary coral-limestone of the

* Trabajo presentado en el Evento Científico 250 Aniversario de la Universidad de la Habana, en noviembre de 1977.

Guanahacabibes peninsula, extreme western part of Cuba. Its closest relationship appears to be with H. eriophora from which it mainly differs in its thicker joints; its closer and more spiny areoles; its stouter and longer spines which are almost black when young; its vinaceous to githagineaceous or pink flower tubes with reduced triangular-subulate tepals. A key to the Cuban known species of Harrisia is provided.

INTRODUCCION

La especie Cereus eriophorus fue descrita, presumiblemente, del occidente de Cuba, sin mencionar el sitio exacto de colecta (Pfeiffer, 1837). Por los caracteres diagnósticos originales: el número relativamente reducido de costillas; el color blanco de la abundante lana de los botones florales y frutos, así como de las espinas; el ápice negro de éstas, el carácter "estrecho" de los tépalos del tubo y, en general, el color verdoso de piezas exteriores de la flor, parecen corresponder a algunas poblaciones de los alrededores de La Habana, extendidas a las provincias limítrofes.

Por su cercanía a la capital, pudiera suponerse que el tipo de la especie fue, muy probablemente, colectado en la población de las zonas costeras altas de Habana-Matanzas y la porción nororiental de Pinar del Río; sin embargo, estas plantas no muestran la coloración roja del ápice de los tépalos del tubo floral, que claramente se detalla en la diagnosis de Pfeiffer (loc. cit.), carácter que corresponde más bien a las poblaciones del sur de la provincia de La Habana.

En 1908, N.L. Britton recombina en Harrisia a la especie en cuestión, denominándose en lo sucesivo H. eriophora (Pfeiff.) Britt. En la conocida obra The Cactaceae, los autores precisan la distribución del taxon, limitándolo a la región central y occidental de Cuba, y a la antiguamente denominada Isla de Pinos (Britton y Rose, 1920). La descripción, ampliada y corregida, destaca la forma lanceolada de las piezas del tubo floral, pero nada menciona respecto al color rojo de los ápices, lo cual hace suponer que realizó gran parte de sus observaciones en plantas colectadas en Mariel y cultivadas en el Jardín Botánico de Nueva York, acaso las mismas cuyas flores sirvieran de modelo para la ilustración de la especie en la citada obra.

León y Alain (1953) extienden aún más los límites del areal de H. eriophora, hasta las provincias orientales, para incluir, presumiblemente, a otras poblaciones de lana florífera más o menos larga, abundante y de color blanco, con formas variables de los tépalos; la especie así delimitada se convierte en un taxon de relativa alta variabilidad e inconstancia.

La longitud y el color blanco de la lana distinguen al grupo Harrisia eriophora (lat. s.) de las demás especies del género en Cuba -en general mejor delimitadas- a excepción de H. earlei. Esta última posee también lana florífera blanca y abundante; sin embargo, su porte, la forma y tamaño de los tépalos del tubo floral, etc., no dejan dudas sobre su condición de especie. Por ello, el grupo de Harrisia blanco-lanudas, más que un taxon, debe considerarse un complejo poliespecífico, del que H. earlei también formaría parte.

De este complejo segregan, con caracteres muy propios, las poblaciones del extremo occidental de Cuba, sobre la caliza madreporica altamente carsificada de la costa meridional y los cabos de la península de Guanahacabibes. Estas plantas poseen, en general, artículos más gruesos y espinosos que los de cualquier especie en nuestro país; las espigas, más fuertes y largas, casi completamente negras cuando jóvenes, y los tubos florales de color vináceo a verderrojo o rosado, de tépalos triangular-subulados, las distinguen sustancialmente de las poblaciones de H. eriophora (str. s.) de la provincia de La Habana.

Esta desconocida especie, enmascarada en el complejo artificial de flores blanco-lanudas, es descrita con el nombre de H. taetra, en atención a sus gruesas y cilíndricas ramas cubiertas de numerosas y larguísimas espigas negras, hecho excepcional en un género de plantas, por lo general, de porte esbelto y grácil.

CLAVE PARA LAS ESPECIES CUBANAS DE HARRISIA

1. Plantas postradas; ramas 5-7-
acostilladas. _____ H. EARLEI
- 1'. Plantas erguidas, ramas 8-10
acostilladas.
2. Lana de las areolas floríferas
blanca; tépalos de la base del
tubo de 0,35-1 cm.
3. Ramas con espinas centrales
menores de 4 cm; tépalos
del tubo lanceolados. _____ H. ERIOPHORA
- 3'. Ramas con espinas centrales
mayores de 4 cm; tépalos del
tubo triangulares a triangu-
lar-aovados. _____ H. TAETRA
- 2'. Lana de las areolas floríferas leonada
o ebúrneo-grisácea; tépalos de la base
del tubo de 1,2-2,4 cm.
4. Ramas de menos de 3 cm de diám.;
costillas poco prominentes; areo-
las mayormente 8-espinosas. _____ H. FERNOWI
- 4'. Ramas de más de 3 cm de diám.;
costillas prominentes; areolas
mayormente 9-12-espinosas. _____ H. TAYLORI

Harrisia taetra Areces, spec. nov.

Frutex simplex seu crebrius e caudice aut basi ramosus
1-2,5 m alt., carnosus, cylindro e fibris ligneis reticula-
tis percursus; caudicibus cylindraceutis (0,1-) 0,3-1 (-2) m
long. et (5,5-) 6,5-8 (-10) cm diam., spinis pluriatim in
coman collectis divergentis horrifera inaequimagnis usque
12 cm long. apice valde pungentibus armatis; ramis paucis
2-10 (propterea ascendentibus) vel numerosis cr. 50 tantum
et tunc satis arquatis, interdum nullis, costatis vel non-

numquam cylindrico tumidis, (0,1-) 0,2-1 (-1,5) m long. et (3,5-) 4-6 (-8) cm diam., spinosissimis, sulcis profundis aliquando demum prope absentis, plerumque undulatis, et costis 8-10 alternantibus angulis rotundatis et senatocrenatis, verticalibus, tuberculis confluentibus non interruptis sed tuberculis transiens constrictis formatis (4,5-) 5,5-15 (-27) mm lat. et (2-) 6-10 (11,5) mm alt., dorso spinarum fasciculos gerentibus; areolis oblongis vel oblongo-obovatis usque obtriangulari-obovatis, aliquando rotundato-obovatis (3-) 4,5-6 (-8) mm long., (2-) 3,5-5,5 (-6-5) mm lat. et (1,6) 2-3 (-3,8) cm dist., minute lanulosis, junioribus tantum inferne (6-) 8-12 (-14) - spinosis, superne-albido-vel eburneo-lanulosis, senioribus deinde superne (1-) 2-6 (-8 usque cr. 30) -spinosis, lanula pallide albido-helvola-vel sordide cineraceae obtectis; spinis rigidis, acicularibus, longis, rectis, patentibus inaequalibus, basi minute incrassatis, junioribus plerumque omnino ateris vel piceo-ateris autfurvis, nonnumquam atrato et sordidissime ochroleuco vel ochraceo quemadmodum fasciatim irregulariter et nebuloze pictis, superne paulatim ateris, basi helvolis vel ochroleucis, senectis cinerascentibus sed opice nigris aut atrobrunneis persistentibus, centralibus 2-3 validis, supremis 1-2 proceris (3-) 4-9- (-10,3) cm long. et (0,4) 0,5-0,9 (-1) mm diam., sub angulo 35-80° abeunt., infimis tantummodo 1 saepe porrecta, supremis quasi dimid. minore (1,8) 2,5-5 (-6) cm long. et (0,2-) 0,4-0,6 (0,8) mm diam., sub angulo 65-145° abeunt., radiantibus (4-) 6-9 (-11) minoribus (0,3-) 0,7-4,5 (-5,5) cm long. et (0,1-) 0,2-0,6 (-0,7) mm diam., reliquiis accesoris (0-) 2,6 (-8 usque cr. 30) superioribus, crebriter longissimis (1,3-) 1,7-10 (-12) cm long. et (0,2-) 0,5-1 (-1,5) mm diam., sub angulo 15-40° usque 90° abeunt., gemmis floriferis atrovioleaceo-githaginescentibus, tepalis, exterioribus virescentibus apice rubris, dense albo-lanatis, lateralibus; floribus nocturnis, praecipue Mart.-Sept., ino-

doris, infundibuliformibus, magnis (14,5-) 16,5-20 (-23) cm long. et (10-) 12-15 (-16,5) cm diam. sparsis solitariis e spinarum fasciculis ad areolis exterioribus ramorum in longum plerumque ortis; pericarpello subsphaeroideo (1,8-) 1,9-2,2 (-2,4) cm diam., inferne pallide viride, podariis confertis githaginescentibus tepalis squamiformibus, subulato-triangularibus (-1) 1,5-4 (-5,5) mm long. et (0,5-) 1-2 (-2,5) mm lat., liberis, pallide githaginescentibus vel flavescentibus apice rubris; areolis pericarpello transverse linearis (1-) 1,5-2,5 (-3) mm long., inermis, lana alba nonnumquam ephemera 0,1-0,8 usque 1 cm long. obtectis; tubo angusto, inferne (11-) 12-14,5 (-15) mm diam., githaginescente, ad medium sensim roseogithaginescente apicem versus roseo-carneo, podariis in longum satis elongatis, segmentis tepalarum multiseriatis valde distantibus, liberis, certe parvis, plus minusve usque ad medium tubum squamiformibus, subulato-triangularibus vel ovato triangularibus (3,5-) 4,5-7 (-7,5) mm long., (1,5-) 2-4 (-4,5) mm lat. et (0,6-) 1-2,2 (-2,8) cm dist. adpressis, carnosulis, dilute githaginescentibus apice vinaceis, axillis segmentorum albedo-lanosis, lana (0,5-) 1-9 (1,3) cm long. nonnihil ephemera, superioribus sensim majoribus, carnosis, oblongis, acutis minute acuminatisque, tantum (0,5-) 0,7-1,5 (-2) cm long. et (3,1-) 4-5 (-5,7) mm lat. obscure githaginescentibus, ad orem denique sublinearibus apicem versus paulatim-attenuatis acute minuteque acuminatis (3-) 4-9 (-9,6) cm long. ad medium (4-) 5-6,5 (-7) mm lat., roseo-carneis et albo-roseis, inferne minute viridibus usque albo-viridibus margine integerrimis, sensim in tepalis interioribus, transeuntibus; tepalis interioribus albis, numerosis, membranaeco-petaloides subtile venis valde ramiferis divergentibus per totam longitudinem percursis, dilatato-patentibus ac ligulato-oblancoelatis vel anguste obovatis (5,1-) 5,7-7,5 (-8) cm long., superne (0,5-) 0,9-1,7 (-2) cm lat., apice

saepissime rotundato atque in apiculum (1,5-) 2-7 (-8,5) mm long. producto, aliter obtuso vel raro acuto apiculatisque, margine bifariam usque ad medium plerumque integro, superne delicate eroso-crispulo saepe minutissime undulatisque; staminis indefinitis, multiseriatis, longissimis, exterioribus perigonio vix 1-2,5 cm minoribus, filamentis albis vel pallidissime albo-viridibus inaequalibus, interioribus plus minusve $3/4$ part. exterioribus, fere cum tubo intus connatis, exterioribus partibus liberis (3,5-) 4-5,5 (-6,5) cm long interioribus (7-) 8-12 (-14) cm long. filiformibus (0,4-) 0,6-0,8 (-0,9) mm diam., denique ad apicem non attenuatis; antheris basifixis, flavoleucis, angustis suboblongisque (2,7-) 3-4 (-4,6) mm long. et (0,9-) 1,1-1,3 (-1,6) mm lat., sacculis parallelis distinctis usque ad apicem connectivo conjunctis, utrinque longitrorsum a basi ad apicem late apertis; ovario saepe intus globoso, aliter prolato vel oblato, cavitate (7-) 8-12 (-13) mm long., tantumdem lat., apice in fistulam prolongato; stilo staminibus superante, recto, elongato, cylindrico atque fistuloso, aequato, pallide albo-viride, (16,5-) 17,3-19,7 (-20,2) cm long. et (1,2-) 1,5-2 (-2,3) mm lat., stigmatibus 10-16-radiato, radiis linearibus (0,5-) 0,8-1,3 (-1,5) cm long. pallide eborino-viridibus, rectis sub angulo 25-40° abeuntibus, supra convexis facie minutissime denseque papillosis; fructibus plerumque jun-sebr., inermis, minute squamarum reliquiis cicatricatis saepius pulvillis lanulatis instructis, rarissime glabris, late ovoideo-oblati vel suboblatis usque subsphaeroideis (3,5-) 4,8-7 (-7,3) cm long. et (3,8-) 5-7,2 (-7,7) cm lat., levibus apicem versus leviter plicatis, ad maturitatem primordium citrinis, demum vitellinis, pericarpio tenue (0,6-) 0,8-1,2 (-1,5) mm cras., pulpa intus hyalina, dulcicula, cicatriculis squamarum transverse linearibus, (1-) 2-3 (-4) mm long. et circa 0,25-1 mm lat., (0,5-) 1,2-2,2 (-2,8) cm dist.; lanula cicatricularum albida vel cineracea, aliquam sordide grisea (1-) 3-6 (-9) mm long.,

seminis oblongis. nitide nigris ad hilum atro-castaneis, (2,5-) 2,9-3,2 (-3,6) mm long. et (1,7-) 1,8-2 (-2,2) lat., numerosis in pulpa loculum replente nidulantis, testa minutissime verrucis ornata.

Haec species incondita crescit in peninsula Guanahacabibes in saxis et fruticetis litoralibus, radicibus demissis in arenam lam siccam que fissurae rupium impletae sunt.

Typus: Cuba, prov. Pinar del Río; peninsula Guanahacabibes ad latus merid. gradum septr. 22°53' ext. secus viam ad extremum San Antonio in Terraza la Iguana locis calcareis corallinis apertis valde sterilibus, 5-8 m alt. s. m., men. Mart. 1973 fl. et fruct.: A. ARECES n. 37990. Plantae Cubenses HAJB.

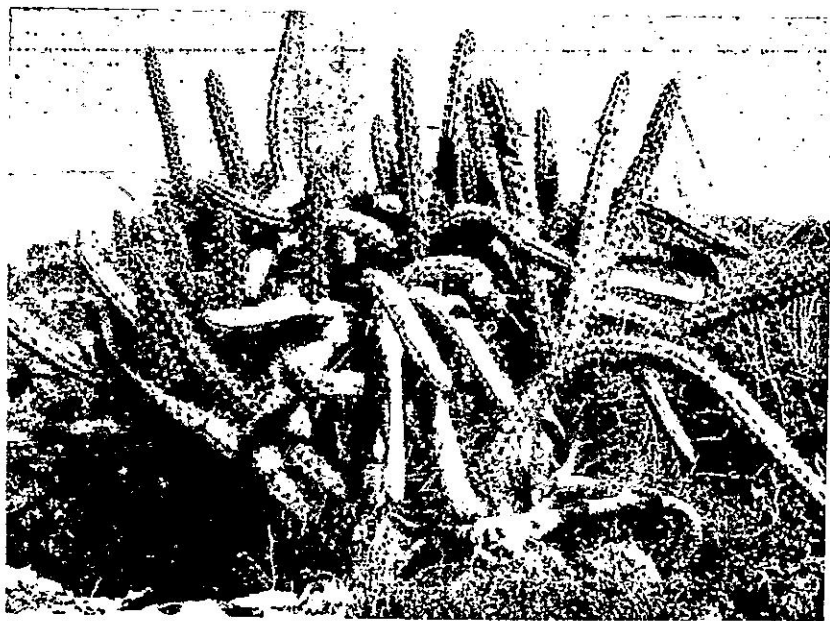


Figura 1. Harrisia taetra: Planta adulta.



Figura 2. Porción apical de una rama joven.



Figura 3. Flor, en la máxima antesis.

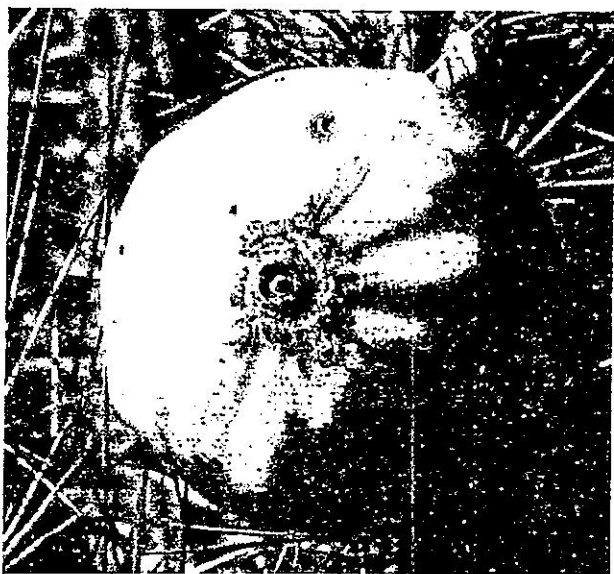


Figura 4. Fruto maduro.

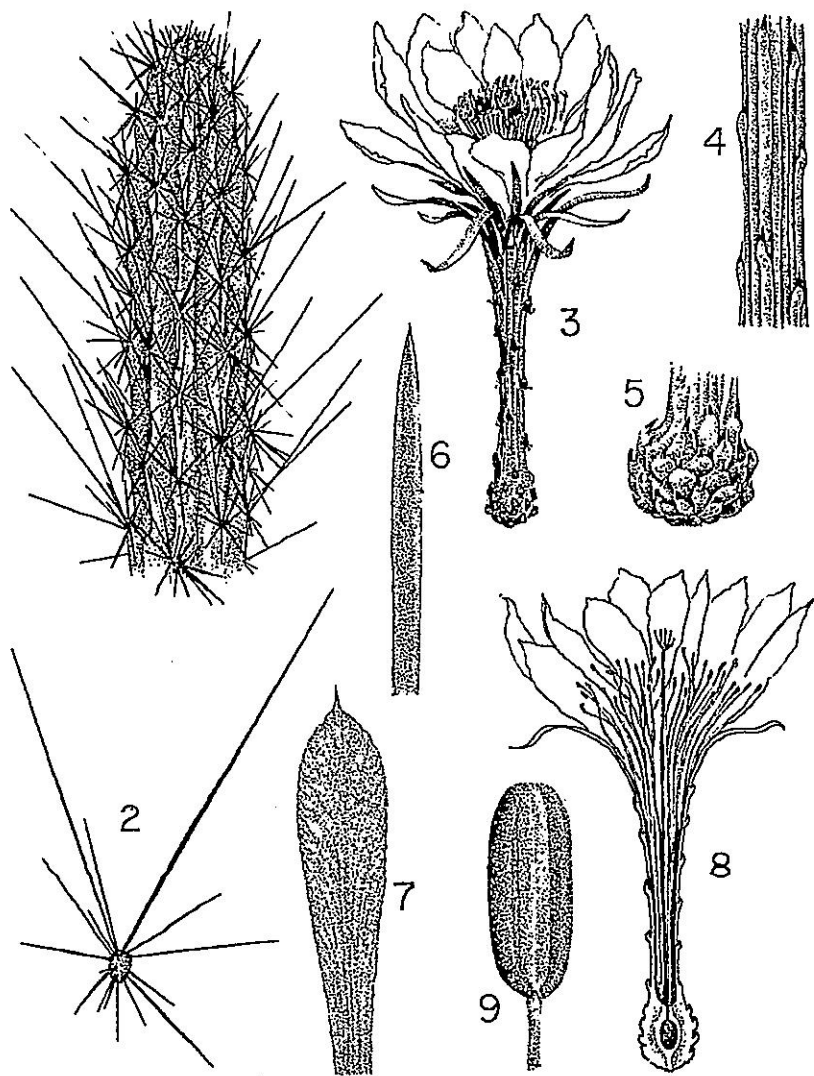


Figura 5. 1. Rama joven; 2. Areola; 3. Flor; 4. Detalle del tubo floral y sus' reducidos tépalos; 5. Pericarpelo y base del tubo; 6. Tépalos exteriores del extremo superior; 7, Tépalos interiores del extremo superior; 8. Sección longitudinal de la flor; 9. Antera.

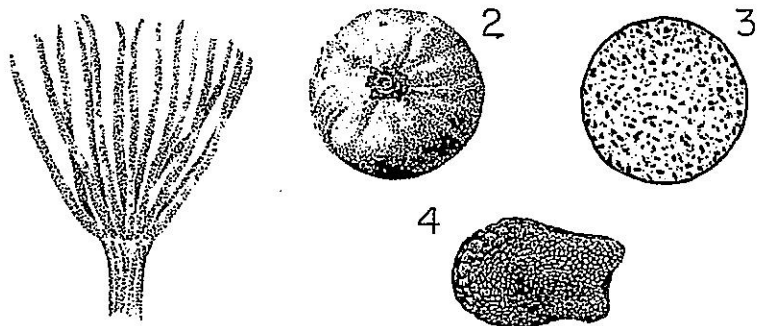


Figura 6. 1.Estigma, 14 lobulados; 2.Fruto maduro y cicatriz perigonal; 3.Ibid., sección transversal; 4.Semilla.

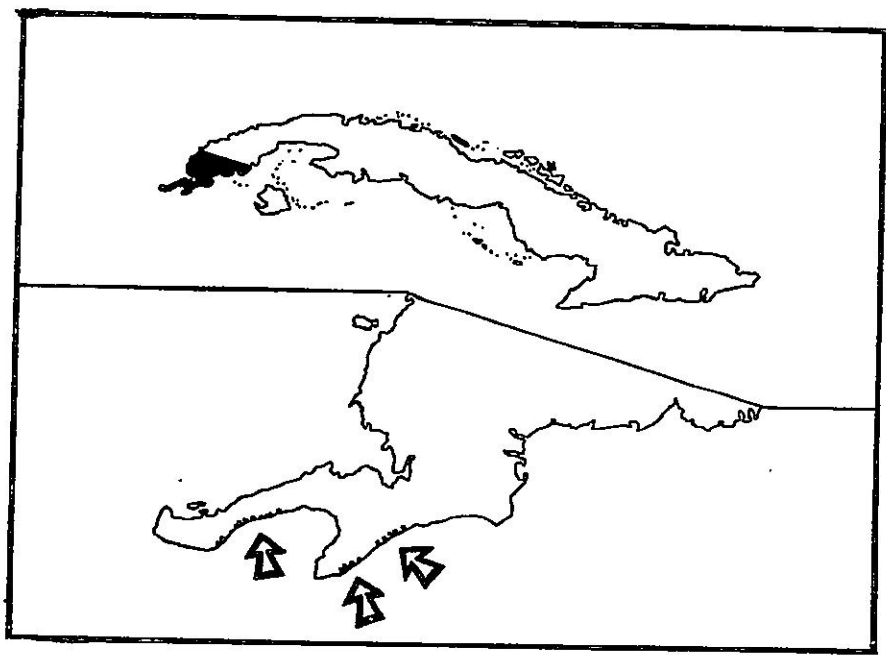


Figura 7. Sitios de colecta de Harrisia taetra en el extremo occidental de Cuba (Guanahacabibes).

BIBLIOGRAFIA

- BACKEBERG, K. (1970): Das Kakteen lexikon. G. Fischer, Jena, pp. 182-183.
- BRITTON, N.L. y J. N. Rose (1920): The Cactaceae. The Carnegie Inst. of Wash., Washington, vol. 2, pp. 148-149.
- LEON, HNO. y Alain, Hno. (1953): Flora de Cuba. Cont. Ocas. Museo Hist. Nat. Colegio "De La Salle", 13: 376-377.
- PFEIFFER, L.K. (1837): Enumeratio diagnostica cactearum hucusque cognitarum. Berlín, p. 96.

Recibido: 22 de mayo de 1980